

比布町の給与・定員管理等について

1 総括

(1) 人件費の状況（普通会計決算）

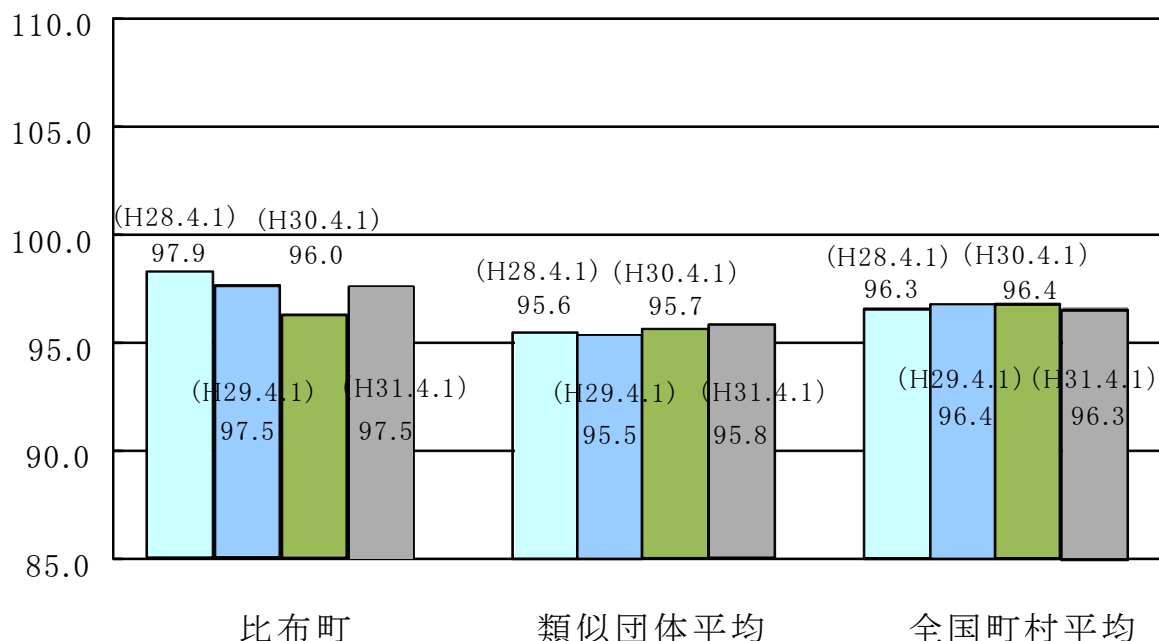
区 分	住民基本台帳人口 (31年1月1日)	歳 出 額 A	実質収支	人 件 費 B	人件費率 B/A	(参考) 29年度の人件費率
30年度	人 3,676	千円 4,535,772	千円 172,371	千円 540,455	% 11.9	% 11.3

(2) 職員給与費の状況（普通会計決算）

区 分	職員数 A	給 与 費				計 B	(参考)一人当たり給与費 B/A	(参考)H30 町村類計平均 一人当たり給与費
		給 料	職員手当	期末・勤勉手当				
30年度	人 64	千円 233,555	千円 43,901	千円 95,223	千円 372,679	千円 5,823	千円 5,429	

- (注) 1 職員手当には退職手当を含まない。
 2 職員数は、平成30年4月1日現在の人数である。
 3 給与費については、任期付短時間勤務職員（再任用職員（短時間勤務））の給与費が含まれており、職員数には当該職員を含んでいない。

(3) ラスパイレス指数の状況



- (注) 1 ラスパイレス指数とは、全地方公共団体の一般行政職の給料月額を同一の基準で比較するため、国の職員数（構成）を用いて、学歴や経験年数の差による影響を補正し、国の行政職俸給表（一）適用職員の俸給月額を100として計算した指数。
 2 類似団体平均とは、人口規模、産業構造が類似している団体のラスパイレス指数を単純平均したものである。

(4) 給与改定の状況

①月例給

区分	人事委員会の勧告				給与改定率	(参考) 国の改定率
	民間給与 A	公務員給与 B	較差 A - B	勧告 (改定率)		
31年度	円 411,510	円 411,123	円 387	% (0.09)	% 0.09	% 0.09

(注) 「民間給与」、「公務員給与」は、人事委員会勧告において公民の4月分の給与額をラスパ
イレス比較した平均給与月額である。

②特別給(期末・勤勉手当)

区分	人事委員会の勧告				年間支給月数	(参考) 国の年間 支給月数
	民間の支給 割合 A	公務員の 支給月数 B	較差 A - B	勧告 (改定月数)		
31年度	月 4.51	月 4.45	月 0.06	月 0.05	月 4.50	月 4.50

(注) 「民間の支給割合」は民間事業所で支払われた賞与等の特別給の年間支給割合、「公務員の
支給月数」は期末手当及び勤勉手当の年間支給月数である。

(5) 給与制度の総合的見直しの実施状況について

【概要】国の給与制度の総合的見直しにおいては、俸給表の水準の平均2%の引下げ及び地域手当
の支給割合の見直し等に取り組むとされている。

①給料表の見直し

[実施] 未実施]

実施内容(平均引下げ率、実施(実施予定)時期、経過措置の有無等具体的な内容)

(給料表の改定実施時期)平成27年4月1日

(内容)一般行政職の給料表について、国の見直し内容を踏まえ、平均2%引下げ。若年層につい
ては、1級全号俸改定なし。高齢層については、6級で改定率4%引下げ。激変緩和のため、5年間
(令和2年3月31日まで)の経過措置(現給保障)を実施。

2 職員の平均給与月額、初任給等の状況

(1) 職員の平均年齢、平均給料月額及び平均給与月額の状況（H31年4月1日現在）

① 一般行政職

区分	平均年齢	平均給料月額	平均給与月額	平均給与月額 (国比較ベース)
比布町	38.2 歳	294,204 円	351,622 円	327,275 円
都道府県	42.9 歳	325,365 円	412,987 円	368,214 円
国	43.4 歳	329,433 円	—	411,123 円
類似団体	40.4 歳	294,223 円	344,020 円	323,330 円

(2) 職員の初任給の状況（H31年4月1日現在）

区分		比布町	北海道	国
一般行政職	大学卒	180,700 円	180,700 円	180,700 円
	高校卒	148,600 円	148,600 円	148,600 円

(3) 職員の経験年数別・学歴別平均給料月額の状況（H31年4月1日現在）

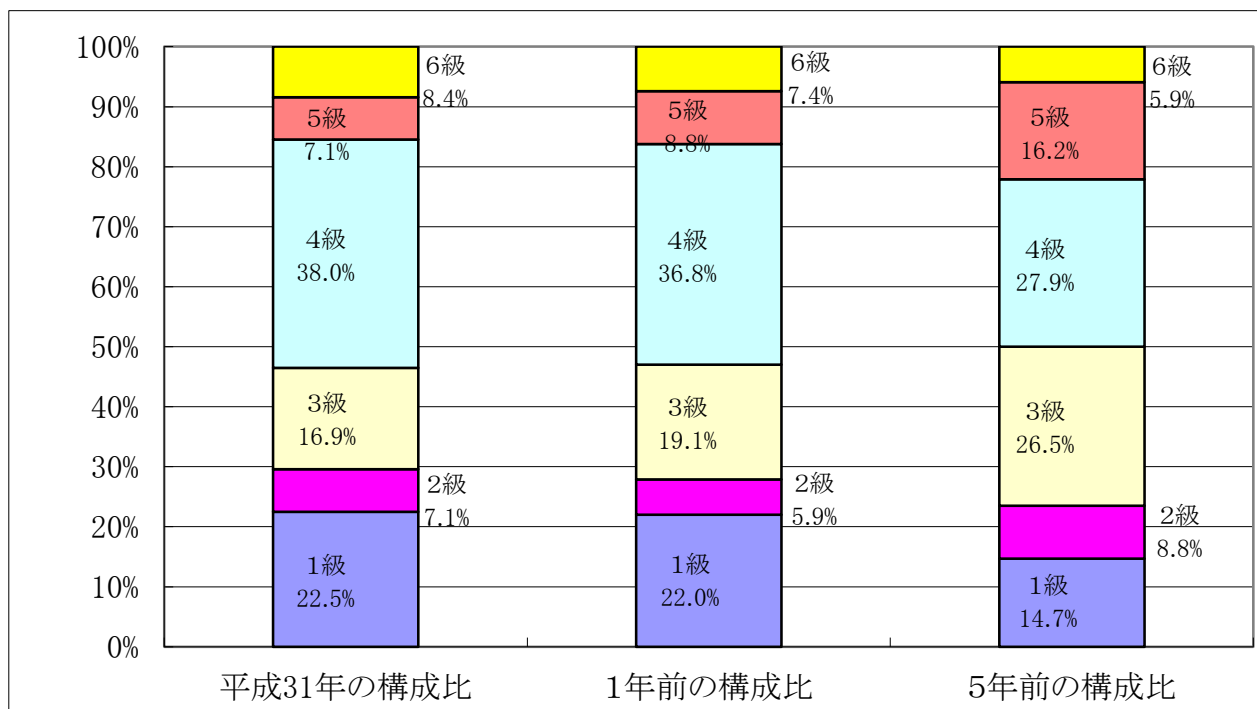
区分		経験年数10年	経験年数20年	経験年数25年	経験年数30年
一般行政職	大学卒	258,900 円	362,625 円	397,267 円	396,500 円
	高校卒	227,100 円	332,333 円	358,400 円	376,875 円

3 一般行政職の級別職員数等の状況

(1) 一般行政職の級別職員数及び給料表の状況（H31年4月1日現在）

区分	標準的な職務内容	職員数	構成比	1号給の 給料月額	最高号給の 給料月額
1 級	主事・技師・栄養士・保健師	16 人	22.5 %	146,100 円	247,600 円
2 級	主事・技師・栄養士・保健師	5 人	7.1 %	195,500 円	304,200 円
3 級	係長・主査・主任	12 人	16.9 %	231,500 円	350,000 円
4 級	室長・課長補佐・主幹・係長・主査	27 人	38.0 %	264,200 円	381,000 円
5 級	課長・参事・室長・課長補佐・主幹	5 人	7.1 %	289,700 円	393,000 円
6 級	会計管理者・課長・参事	6 人	8.4 %	319,200 円	410,200 円

- (注) 1 比布町の給与条例に基づく給料表の級区分による職員数である。
2 標準的な職務内容とは、それぞれの級に該当する代表的な職務である。



(注) 平成 18 年に 8 級制から 6 級制に変更している。(旧給料表の 1 級及び 2 級並びに 4 級及び 5 級をそれぞれ統合)

(2) 昇給への人事評価の活用状況

平成 31 年 4 月 2 日から令和 2 年 4 月 1 日 までにおける運用	管理職員		一般職員	
	昇給可能な区分	昇給実績がある区分	昇給可能な区分	昇給実績がある区分
イ 人事評価を実施した				
上位、標準、下位の区分				
上位、標準の区分				
標準、下位の区分				
標準の区分のみ(一律)		○		○
ロ 人事評価を実施していない				

4 職員の手当の状況

(1) 期末手当・勤勉手当

比布町	北海道	国
1人当たり平均支給額（30年度） 1,439 千円	1人当たり平均支給額（30年度） 1,687 千円	—
(H30年度支給割合) 期末手当 勤勉手当 2.60 月分 1.85 月分 (1.45)月分 (0.90)月分	(H30年度支給割合) 期末手当 勤勉手当 2.60 月分 1.85 月分 (1.45)月分 (0.90)月分	(H30年度支給割合) 期末手当 勤勉手当 2.60 月分 1.85 月分 (1.45)月分 (0.90)月分
(加算措置の状況) 職制上の段階、職務の級等による加算措置 ・役職加算 5～15%	(加算措置の状況) 職制上の段階、職務の級等による加算措置 ・役職加算 5～20% ・管理職加算 10～25%	(加算措置の状況) 職制上の段階、職務の級等による加算措置 ・役職加算 5～20% ・管理職加算 10～25%

(注) ()内は、再任用職員に係る支給割合である。

○ 勤勉手当への人事評価の活用状況（一般行政職）

令和元年度中における運用	管理職員		一般職員	
	支給可能な成績率	支給実績がある成績率	支給可能な成績率	支給実績がある成績率
イ 人事評価を実施した				
上位、標準、下位の成績率				
上位、標準の成績率				○
標準、下位の成績率				
標準の成績率のみ（一律）		○		
ロ 人事評価を実施していない				

(2) 退職手当（H31年4月1日現在）

比布町	国
(支給率) 自己都合 応募認定・定年 勤続20年 19.6695 月分 24.586875月分 勤続25年 28.0395 月分 33.27075 月分 勤続35年 39.7575 月分 47.709 月分 最高限度額 47.709 月分 47.709 月分 その他の加算措置 (退職時特別昇給 該当なし)	(支給率) 自己都合 応募認定・定年 勤続20年 19.6695 月分 24.586875月分 勤続25年 28.0395 月分 33.27075 月分 勤続35年 39.7575 月分 47.709 月分 最高限度額 47.709 月分 47.709 月分 その他の加算措置 定年前早期退職特例措置 (割増率2～45%)
1人当たり平均支給額 11,418 千円 (平成30年度 退職者2人)	

(3) 特殊勤務手当（H31年4月1日現在）

支給実績（平成30年度決算）		0千円	
支給職員1人当たり平均支給年額（平成30年度決算）		0円	
職員全体に占める手当支給職員の割合（平成30年度）		0%	
手当の種類（手当数）		6	
手当の名称	主な支給対象職員	主な支給対象業務	左記職員に対する支給単価
(1) 伝染病防疫作業従事職員の特殊勤務手当	一般職	伝染病防疫作業従事	1回 300円
(2) 野犬掃とう従事職員の特殊勤務手当	〃	野犬掃とう従事	1回 300円
(3) 税務徴収業務従事職員の特殊勤務手当	〃	滞納処分に従事	1件 600円
(4) 行旅病人及び行旅死亡人取扱い職員の特殊勤務手当	〃	行旅病人取扱業務	1件 300円
		行旅死亡人取扱業務	1件 800円
(5) 除雪車運転に従事する職員の特殊勤務手当	〃	警報発令下勤務時間外における除雪作業	1日 250円

(4) 時間外勤務手当

支給実績（平成29年度決算）	15,290 千円
職員1人当たり平均支給年額（平成29年度決算）	299 千円
支給実績（平成30年度決算）	13,178 千円
職員1人当たり平均支給年額（平成30年度決算）	269 千円

（注）職員1人当たり平均支給額を算出する際の職員数は、「支給実績（〇年度決算）」と同じ年度の4月1日現在の総職員数（管理職員を除く）。

(5) その他の手当 (H31年4月1日現在)

手当名	内容及び支給単価	国の制度との異同	国の制度と異なる内容	支給実績 (平成30年度決算)	支給職員1人当たり 平均支給年額 (平成30年度決算)
扶養手当	配偶者：10,000円 扶養親族たる子：8,000円 父母等：6,500円 特定期間加算：5,000円	同		千円 7,659	千円 255
住居手当	自ら居住するための住宅を借り受け、現に当該住宅に居住し、月額12,000円を超える家賃を支払っている職員(限度27,000円) 自己の所有に係る住宅に居住している職員で世帯主である職員(月額7,000円)	異	自己の所有に係る住宅に対する手当の支給	千円 8,116	千円 159
通勤手当	交通機関利用者：運賃等相当額支給 自動車等利用者：片道2km	同		千円 605	千円 67
宿日直手当	宿日直を命ぜられた職員につき支給 1回につき4,200円	同		千円 0	千円 0
管理職手当	管理又は監督の地位にある職員に支給 8～10%	異	職位別に定率で支給	千円 8,389	千円 399
寒冷地手当	世帯区分に応じ支給	同		千円 6,753	千円 96

5 特別職の報酬等の状況（H31年4月1日現在）

区 分			給 料 月 額 等		
			(参考)H31 類似団体における最高/最低額		
給料	町 長		680,000 円	827,000 円/498,000 円	
	副 町 長		570,000 円	667,000 円/457,000 円	
報酬	議 長		245,000 円	316,000 円/186,300 円	
	副 議 長		184,000 円	265,000 円/129,600 円	
	各 委 員 長		173,000 円	—	
	議 員		163,000 円	257,000 円/109,000 円	
期末 手当	町 長		(平成 30 年度支給割合)		
	副 町 長		4.45 月分		
退 職 手 当	議 長		(平成 30 年度支給割合)		
	副 議 長		4.45 月分		
退 職 手 当	町 長	副 町 長	(算定方式)	(1期の手当額)	(支給時期)
			給料月額×5.126×在職年数	13,942 千円	任期毎に支給
			給料月額×3.234×在職年数	7,373 千円	任期毎に支給

(注) 1 給料及び報酬の()内は、減額措置を行う前の金額である。

2 退職手当の「1期の手当額」は、4月1日現在の給料月額及び支給率に基づき、1期(4年=48月)勤めた場合における退職手当の見込額である。

6 職員数の状況

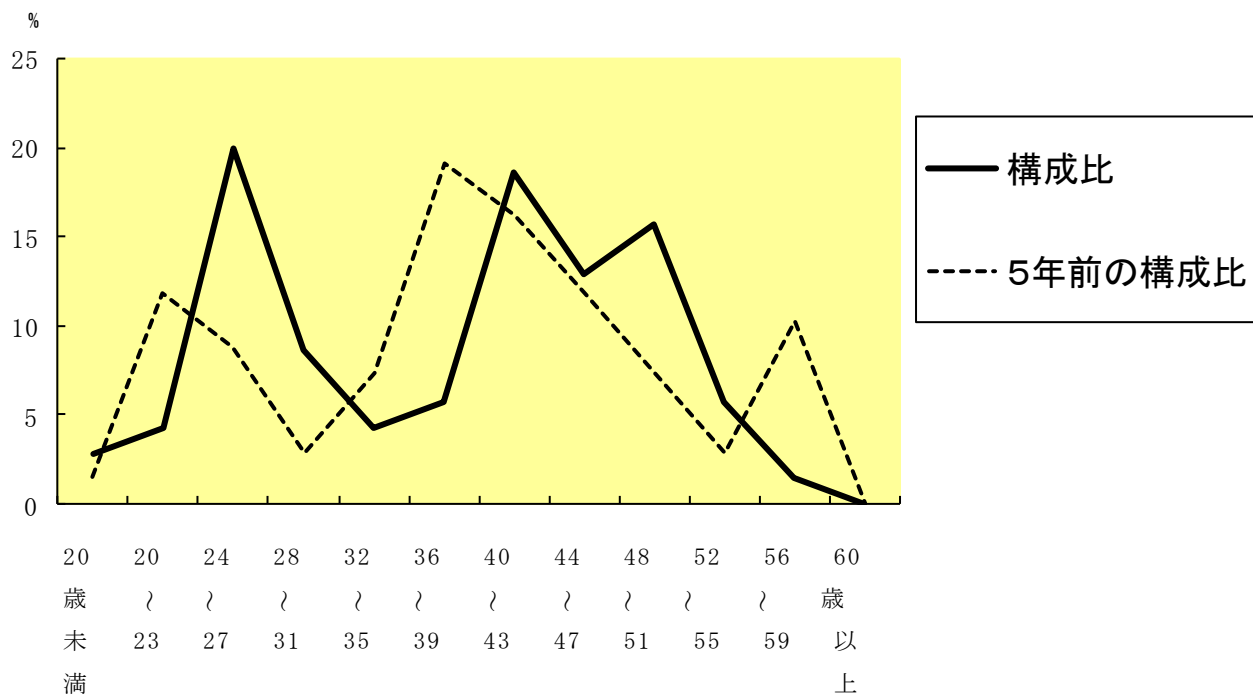
(1) 部門別職員数の状況と主な増減理由

(各年4月1日現在)

部 門		区 分	職 員 数		対 前 年 増 減 数	主 な 増 減 理 由
			平成 30 年	平成 31 年		
普 通 会 計 部 門	一 般 行 政 部 門	議会	2	2		
		総務	16	15	-1	人員配置見直しによる減
		税務	6	6		
		労働	-	-		
		農林水産	7	7		
		商工	2	4	+2	勤務条件改善のための増
		土木	5	6	+1	人員配置見直しによる増
		民生	8	9	+1	業務内容充実のための増
		衛生	6	6		
		計	52	55	+3	〈参考〉人口 10,000 人当たり 職員数 149.62 人 (類似団体の人口 1 万人当 り職員数 H31 192.18 人)
		教育部門	9	8	-1	人員配置見直しによる減
	小計	61	63	+2	〈参考〉人口 10,000 人当たり 職員数 171.38 人 (類似団体の人口 1 万人当 り職員数 H31 225.77 人)	
会 計 部 門 公 営 企 業 等	水道	1	1			
	下水道	1	1			
	その他	5	5			
	小計	7	7			
合 計		68 〔83〕	70 〔83〕	+2 〔0〕	〈参考〉人口 10,000 人当たり 職員数 184.98 人	

- (注) 1 職員数は一般職に属する職員数である。
2 []内は、条例定数の合計である。

(2) 年齢別職員構成の状況（H31年4月1日現在）



区分	20歳未満	20歳～23歳	24歳～27歳	28歳～31歳	32歳～35歳	36歳～39歳	40歳～43歳	44歳～47歳	48歳～51歳	52歳～55歳	56歳～59歳	60歳以上	計
職員数	2人	3人	14人	6人	3人	4人	13人	9人	11人	4人	1人	0人	70人

(3) 定員適正化計画の数値目標及び進捗状況

令和2年4月1日現在、当町における定員適正化計画はありません。

(参考) 比布町集中改革プランにおける定員管理の数値目標

計 画 期 間		数 値 目 標
始 期	終 期	
平成17年4月1日	平成22年3月31日	11人の純減

(4) 定員管理の数値目標の年次別進捗実績の概要

(各年4月1日現在)

区 分 部 門		17年 計画 始期	18年 1年目	19年 2年目	20年 3年目	21年 4年目	22年 5年目	18~22年 計	(参考) 数値 目標
一般 行政	職員数	54	54	51	52	52	49	-	45
	増減		-	△3	2	△1	△3	△5 (91.8%)	
教育	職員数	11	10	9	8	8	9	-	11
	増減		△1	△1	△1	-	1	△2 (122.2%)	
公営 企業等 会計	職員数	11	9	9	7	7	7	-	9
	増減		△2	-	△2	-		△4 (128.6%)	
合計	職員数	76	73	69	67	67	65	-	65
	増減		△3	△4	-	△2	△2	△11 (100%)	

(注) 1 計画期間は、17年～22年の5年間である。

2 ()内の数値は、数値目標に対する進捗率を示す。

3 増減は、隔年の欄にあっては対前年比の職員増減数を、計の欄にあっては計画1年目以降現年までの職員増減数の累計を表す。