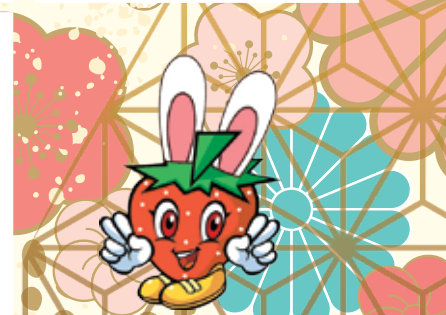


広報

# ぴっぴ

1

January  
2023  
No.772





## 新年を迎えて 比布町長 村中 一徳

町民の皆様、明けましておめでとうございます。令和5年の新年を迎え、謹んでお慶びを申し上げます。

町民の皆様には、日ごろより町政の運営に対し特段のご理解とご協力を賜っておりますとともに、様々なご提言やご意見をいただき、深く感謝とお礼を申し上げます。

昨年は、新型コロナウイルスの影響に加え、ロシアによるウクライナ侵攻により日用品や燃料など、世界的にあらゆるモノの価格が上がり、私たちの生活にも大きな影響が及ぼされました。

現在お配りさせていただいております生活応援商品券をぜひご利用いただき、町内経済の回復にもご協力くださいますようお願いいたします。

また、水稲は質、量ともに素晴らしい出来秋を迎えることができましたが、引き続き米価の低迷と資材高により、大変厳しい状況となっております。

明けましておめでとうございます。皆様方には、令和5年の健やかなる新春を、ご家族お揃いでお迎えのことと心よりお慶び申し上げます。

平素は比布町議会に対しまして、ご理解・ご協力・ご助言を賜り、衷心より感謝とお礼を申し上げます。

本年も各議員をはじめ、より多くのご意見を拝聴できますようよろしくお願い申し上げます。

感染症が発生し4年目を迎える年となりましたが、いまだ収束の兆しには届かず、国では国産ワクチンや治療薬の開発が進められ、本町においても、4度目のワクチン接種やオミクロン対応ワクチン接種が進められております。

昨年の経済情勢は、メディアでも多く報道されていますように、世界的な気候変動と新興国資源需要の急拡大・円安が起因し、油脂や小麦など食に関する原材料不足に始まり、ロシアによるウクライナ攻略の勃発等で農業生産資材の高騰が相次ぎ、基幹産業を農業



## 新年のごあいさつ 比布町議会議長 佐藤 康則

今後におきましても、国の臨時交付金を活用しながら生活支援と産業経済対策を実施してまいります。

まだまだコロナの影響は大きいですが、少しずつ社会経済活動は動き出し、昨年「びつぷ駅マルシェ」や「町民文化祭」、「高齢者の集い」、各種スポーツ大会などを開催することができ、多くの皆様の笑顔に出会えたことは、とても嬉しかったです。

また、縮小したかたちではありましたが、3年振りに開催することができました。「びつぷ七夕天国」には、多くの皆様にご来場をいただき誠にありがとうございました。30回目の節目を迎えることができましたが、より多くの皆様に楽しんでいただけるよう、イベントの内容等につきまして検討していきたいと考えております。

比布中央学校は義務教育学校としてスタートし、他市町村から多くの教育関係者の視察があるなど、比布町の教

とする町内も、大変多くの影響を受ける年となりました。

また、原油需要の急拡大と、中東産出国の政情不安や露国侵略の長期化により、石油製品・天然ガス全般が高騰し、地元企業や町民の日常にも多大な負担が生じる一年でもありました。

大変厳しい経済環境の中、基幹産業である農業は、異常気象にも翻弄されず経営陣の熱意と品質向上への技術により、水稲を中心とする農産物の作柄も上々な結果で、正に出来秋を迎える年となりました。

商工業は行動制限の緩和、国・道の旅行支援や町内経済の底上げにつながるよう、商品券事業も実施されましたが、感染症の影響でいまだ活路を見いだせず模索の一年でもありました。

迎えた令和5年は、全産業共に物価や燃料価格の影響等、不穏要素が払拭できない現況ではありますが、行政・議会共に協力し安心して仕事に従事し、持続可能なまちづくりを見据え鋭

育が注目されております。より充実した教育環境をめざし、本年は校舎の一部改修やエアコンの設置について検討してまいります。

また、建設から60年以上経過した役場庁舎につきましては、皆様からのご意見もいただきながら、福祉会館なども含めた複合施設として、改築に向けた計画づくりをスタートしたいと思っております。

住んで良かったと思えるまちをめざして、比布町まちづくり計画の理念に基づき町議会議員の皆様と町職員とともに各施策を推進し、課題の解決に向けて全力を尽くしてまいりますので、皆様のご理解とご協力をよろしくお願いたします。

笑顔があふれる輝かしい一年となりますこと、そして、皆様のご健勝とご多幸を心よりご祈念申し上げます。新年のごあいさつとさせていただきます。

意努力してまいります。

本町では昨年4月、比布中央学校の設立により、永い歴史の中で築き上げられた、中央小学校と比布中学校が統合され、互いの豊かな伝統と校風を兼ね備えた義務教育学校が開校されました。

年末の総務常任委員会でも、開校8か月を経過した中央学校を視察し、学長や2人の教頭に児童生徒と教職員との近況を伺い、学習環境や職員室の増築計画を確認後、前期課程児童と教諭との笑顔のやりとりや、後期課程生徒が一心に授業に専念するまなざしは、共に充実の成果として拝見しました。本校は昨年の開設にとどまらず、今後の確かな軌跡を期待するところでもございます。

この町の歴史と先人の来し方を尊び、新たな年が未来を育む一年であり、町内産業の更なる発展と、町民の皆様がご健勝で活躍されますことを祈念し、新年のごあいさついたします。

## 謹賀新年

比布町役場

理事者・職員一同

比布町議会

議長 佐藤 康則

副議長

今井 明信

議員

遠藤 ハル子

(議席順)

谷口 雅浩

澁谷 興二

安藤 裕子

大熊 勝幸

植西 浩一

外事務局一同

比布町監査委員

代表監査

箕川 弘司

委員

澁谷 興二

比布町農業委員会

会長

御 田 正寛

外委員

事務局一同

比布町教育委員会

教育長

北川 範之

外委員

事務局一同

比布町選挙管理委員会

委員長

合 田 浩幸

委員

外委員一同

## 比布町民憲章

わたくしたちは、比布町の町民であることを誇りと責任を感じ、この憲章を掲げて平和で住みよい比布をつくることに努めます。

- 一、元気で働き、楽しい家庭をつくりましょう。
- 一、親切をつくり、あたたかい社会をつくりましょう。
- 一、きまりを守り、明るい町をつくりましょう。
- 一、自然を尊び、きれいな環境をつくりましょう。
- 一、文化を育て、豊かな郷土をつくりましょう。



# 令和5年度に向けて まちづくり 懇談会開催

町では行政について、町民の皆さんの意見や要望など町長と対面しながら話し合う場として毎年『まちづくり懇談会』を開催しています。今年も11月10日と11日に町内5地区で開催。また「JR蘭留駅」「道北バス(ぴっぴスキー場線)」について、それぞれの地域からご意見を伺いました。概要を次のとおりです。

## 総務企画課関係

**Q** JR敷地内の立木伐採について一部完了してはいますが、未着工エリアの実施も強く要望します。同時に今後の年次別伐採計画もお知らせ願いたい。(4区)

**A** JR旭川支社に継続要望していますが、未着工とされている箇所は倒木の危険性がないため、伐採は難しいそうです。JR用地における敷地内立木の伐採については年次計画はなく、予算がないことから現状でご理解願いますとのことでした。

**Q** 例年JR敷地内の雑木の伐採をお願いしていますが、年々木が大きくなり農作物の栽培にも大きな影響が出ています。切るときは根元から切ってもらいたい。(4区)

**A** 現場確認後、JR旭川支社へお伝えしましたが、要望箇所の雑木は倒木の危険性がないため、伐採は難しいそうです。農作物の栽培に影響があることを再度伝え、引き続き、JRには要望します。

**Q** 防災びっぶの放送、内容を一度しか言わないので聞き逃してしまう。内容を繰り返して放送してほしい。(16区)

**A** 内容本文を繰り返して放送しますが、長くなるため現状でご理解願います。なお、放送内容の後から確認できる町のLINE公式アカウントのご登録をお勧めしていますので、ご登録をお願いします。

**Q** 町から支給の草刈り機などの修理費及び更新時の助成などについて、今後も地域内の公園などの管理を継続していくためにも、修繕や機器の更新に際しては町からの支援・支給をお願いしたい。(南町)

**A** 市街地行政区内でも、利用状況などが異なるため、一度、実態確認をしたいと考えます。次年度は、草刈り機などの一斉更新は難しいと考えますが、必要に応じて修繕費用などで対応できるように検討します。

**Q** 通学路を通る生徒が増えたように見えますが、「子供注意」の表示がなく、安全のため看板を設置してほしい。(寿町)

**A** 通学路に飛出し注意看板を設置しました。また、寿公住道路へ一時停止標識設置を、駐在所から旭川中央警察署へ要望します。



## 税務住民課関係

**Q** マイナンバーカードを持っていればコンビニなどで印鑑証明などをとれるようになりませんか？書いていますので、比布町も取れるようにしてほしい。(4区)

**A** 当面の間、現状でご理解願います。国が進める行政のデジタル化に注視しながら検討します。

## 産業振興課関係

**Q** 担い手の減少と高齢化で農地の集積にも限度

があります。今後の農地集積のための新たな方策も必要ではないでしょうか。農地集積の方策の一つとして、現在道営による基盤整備が進められています。別な方法での補助は出せませんか。(4区)

**A** 基盤整備は、道営土地改良事業により進めていることをご理解願います。町では、スマート農業の推進や労働力の確保に対する支援をはじめ、新たな担い手の育成事業にも取り組んでいきたいと考えます。また、青年農業者と意見交換をする中で、必要な支援を検討します。

**Q** 八坂公園の安全対策について、公園全体を見直してほしい。(蘭留町区)

**A** 池の周りの安全柵は、応急的にネットを設置しました。また、案内看板についても一度取り外し、内容を新たなものに直します。



## 建設課関係

**Q** 町道北1線道路側溝兼排水路の整備をお願いしたい。(4区)

**A** 素掘り側溝で崩れる場合は再整備を行います。また、トランプを敷設したい場合は予算の範囲内で資材を提供しますので敷設は保全でお願いします。

**Q** 国道の歩道の草がひどく生えているので刈ってもらいたい。(8区)

**A** 開発建設部道路維持課で6月最終週に実施しています。その後は、交通に支障がある場合のみ実施してまいります。

**Q** 北1線8号の手押し信号機の押しボタン付近の除雪をしっかりとってもらいたい。(8区)

**A** 開発建設部道路維持課に連絡しました。

**Q** 国道の9号の防雪柵で見通しが悪いので改善してほしい。(9区)

**A** 防雪柵の間隔が他よりも広く、カーブミラー

**Q** JR敷地内の立木伐採について一部完了してはいますが、未着工エリアの実施も強く要望します。同時に今後の年次別伐採計画もお知らせ願いたい。(4区)

**A** JR旭川支社に継続要望していますが、未着工とされている箇所は倒木の危険性がないため、伐採は難しいそうです。JR用地における敷地内立木の伐採については年次計画はなく、予算がないことから現状でご理解願いますとのことでした。

**Q** 例年JR敷地内の雑木の伐採をお願いしていますが、年々木が大きくなり農作物の栽培にも大きな影響が出ています。切るときは根元から切ってもらいたい。(4区)

**A** 現場確認後、JR旭川支社へお伝えしましたが、要望箇所の雑木は倒木の危険性がないため、伐採は難しいそうです。農作物の栽培に影響があることを再度伝え、引き続き、JRには要望します。



も付いているので、現状でご理解願います。

**Q** 元西さんの所の町営住宅地の川ののり面が草刈りされていないので、元の坂上さんの所に年1回で草刈りしてほしい。(9区)

**A** 今後、毎年7月上旬に行います。

**Q** 道道の草刈を月1回程度に増やしてほしい。(9区)

**A** 旭川建設管理部事業課で年に1回実施しています。その後は、交通に支障がある場合のみ実施しているとのことでした。

**Q** 国道39号線の大雪山浄化センターから比布大橋の草刈りをなせないのでほしい。(15区)

**A** 開発建設部道路維持課で年に1回実施してい

ます。その後は、交通に支障がある場合のみ実施しているとのことでした。

**Q** 歩道とアスファルトのすきまから草が生えている。刈り取るか抜いてほしい。(16区)

**A** 町道は毎年4回除草剤をまいておりませんが、今後、まく時期などを再検討して対応します。

**Q** 暗いと色々な面で危険の点検をお願いしたい。(西町)

**A** 全区域確認しましたが、街灯の機能は果たしていません。薄暗いと感じる箇所がある場合は、西町内で明るい場所からの街灯の移設は可能です。



**Q** 6号道路(新町1丁目)から国道40号線の区

間) 歩道部の除雪作業について、現行では既存の住宅と距離が近く、融雪時期には屋根の雪が歩道上に落ちてきて危険性が高いため、反対側の歩道部を除雪してほしい。(新町)

**A** 通学バスが新町1丁目側を通るため児童の待機場所がなくなり、6号道路を渡る場所が複数になるため、危険が増えると思われる。さらに、歩道に雪が残ると、6号道路に出る車が、雪山により確認しづらくなりま

すので、直ちに反対側の歩道を除雪することは難しいです。

**Q** 新町5丁目の団地内道路の歩車道境界線石が経年変化による損壊している。舗装補修・改修工事をお願いしたい。(新町)

**A** 来年度、歩道及び柵の切下げを行います。

**Q** 新町5丁目の団地内道路(歩道上)の、公共汚水柵か水道の仕切弁なのか判別できないが、破損してい

るので調査確認をお願いしたい。(新町)

**A** 9月下旬に補修済みです。

**Q** 新町5丁目の団地内道路の緑地部分の草が気になります。月1回の草刈りをお願いしたい。(寿町)

**A** 9月下旬に補修済みです。

**Q** 新町5丁目の団地内道路の歩道が経年変化による損壊している。舗装補修・改修工事をお願いしたい。(新町)

**A** 来年度、歩道及び柵の切下げを行います。





JR 蘭留駅の  
利用について

道北バス  
ぴっぷスキー場線  
運行経路について



**Q** 昨年の懇談会で「ミニ  
ニティーバス」の話があ  
りました。その後どうなっ  
たのか全くみえません。ど  
こかで話し合いがあったの  
でしょうか。(24区)

**A** 昨年のまちづくり懇談  
会で、公共交通について  
一定程度の方向性をお示し  
させていただきました。今後  
も、行政区の皆様からも広  
くご意見をお聴きしてまいり  
ます。

**Q** JR 蘭留駅の利用につ  
いて、午前中にもう一  
本増便してほしい。(24区)

**A** JR 旭川支社へお伝え  
しましたが、現行のダ  
イヤでご理解願います。こ  
とです。JR が停まらない時  
間帯の利用につきましては、  
道北バスの利用もご検討をお  
願います。

**Q** 比布駅前経路に変更さ  
れると利用者にとって  
は便利になると思う。(中町)

**A** 昨年のまちづくり懇談  
会で、公共交通につい  
て一定程度の方向性をお示し  
させていただきました。路線  
変更は、バス路線の行政区の  
皆様からも広くご意見をお聴  
きしてまいります。

**Q** 7号道路の現在の路線  
バスの運行経路が良い  
と思いますが、旭川・比布駅  
と思いますが、旭川・比布駅  
と遊湯びっぷスキー場線に限  
定するのであれば、公共交通  
の利便性が良くなり、比布町  
の経費の負担金が減額される  
のであれば、容認するしか  
ないと思います。ただし、そ  
他の路線は、現在の運行経路  
が維持される方が良くと思  
います。(新町)

**A** 道北バススキー場線の  
運行経路変更も含め、  
町内の公共交通の見直しを

図っていきたいと考えます。  
様々な課題などがございま  
すので、運行路線の変更には、  
時間をかけて、行政区の皆様  
からも広くご意見をお聴き  
し、検討してまいります。

**Q** 道北バスではなく、遊  
湯びっぷへ行くバス  
(町営サービスバス)の維持  
をお願いしたい。(緑町)

**A** 今後の道北バスの運行  
経路の変更は、バス路  
線の行政区の皆様からも広く  
ご意見をお聴きしてまいり  
ます。バス路線以外にお住ま  
いの方の利便性も考え、移動支  
援車などの運行も検討しま  
す。



## お気軽にご相談ください あなたの地区の 民生委員・児童委員

お気軽に  
ご相談  
ください



太田 正二さん  
1～6  
9～11・26区  
☎ 85-3128



稲場 洋晴さん  
7・8・12・13区  
☎ 85-3416



片澤 早苗さん  
14～19区  
☎ 85-3689



鈴木 佐智子さん  
20～25区  
☎ 85-2160



合田 浩幸さん  
東町・北町  
☎ 85-2024



一岡 政敏さん  
南町・寿町  
☎ 85-3272



高島 義弘さん  
西町・中町  
☎ 85-3133



荒田 喜安さん  
新町  
☎ 090-7056-2796



福永 洋志さん  
緑町  
☎ 85-2362



平山 三千代さん  
主任児童委員  
☎ 85-4186



畠 伸広さん  
主任児童委員  
☎ 85-3411

- 【相談例】
- 毎日の介護の困りごと
  - 福祉サービス
  - 生活困窮
  - 近所付き合い
  - 結婚、離婚
  - 親子関係
  - 育児やしつけ
  - 学校生活の悩み
  - 身体や障がいに関して

## 民生委員を 長年務められた方々に

民生委員・児童委員を  
退任された方に、北海道  
民生委員児童委員連盟会  
長より感謝状が贈られま  
した。12月1日に役場で  
贈呈式が行われ、村中町  
長から出席された方に伝  
達されました。表彰さ  
れたのは次の方です。

- ・安彦 豊さん
- ・南 幸子さん
- ・山田 郁枝さん
- ・千葉 彰俊さん
- ・太田 久美子さん



## 町内5地区で開かれたまちづくり懇談会の様子



11月10日 1～3区 (公民館南分館)



11月10日 12～19区 (東園地域センター)



11月10日 市街地 (福祉会館)



11月11日 4～11区・26区 (福祉会館)



11月11日 20～25区・蘭留町区 (蘭留地域センター)

# 行政報告

第4回町議会定例会が令和4年12月13日に招集され、町長及び教育長から行政一般報告がされました。概要をお知らせします。



## ◆町長行政一般報告

令和4年度諸工事の発注状況は別表をご覧ください。

## ワクチンの接種状況

11月30日現在、オミクロン株対応ワクチン接種を完了された方は1,031人で、接種率は31.1%です。このワクチンは1回目及び2回目の接種を完了された全員が対象で、接種間隔は当初の5か月以上から3か月以上へと短縮

## 観光施設の利用状況

グリーンパークびっぶは、10月31日で今季の営業を終了しました。今季は4月25日にオープンし、190日間の営業日数となりました。パークゴルフ場の収入は337万9,440円で、前年比125.2%ですが、昨季は臨時休業が8日間あったことを考慮すると、厳しい結果だと受け止めます。キャンプ場は、コロナ禍のキャンプ人気が続出し、収入は130万4,800円で、前年比157.7%でした。今季はコロナによる臨時休業もなく、パークゴルフ大会

別表 諸工事の発注状況 (令和4年8月27日から令和4年11月30日まで) (単位:円)

工事名及び工事の内容	請負業者	請負金額
南団地2丁目道路外改良工事 南団地2丁目道路 L=10m W=5.5m+片2.5mほか	日新工業株	6,248,000
北6線15号道路路面補修工事 路面補修	日新工業株	498,300
町道維持補修(北2線14号路肩陥没)工事 路肩陥没補修	日新工業株	199,100
高鞍山土砂さらい工事 排水路土砂さらい	日新工業株	198,000

され、原則、令和5年3月末までに接種を完了することとされています。生後6か月から4歳までの乳幼児は、町内での接種はできませんので、旭川市ほか9町の連携協定に基づき、12月中旬頃からの接種を開始できるように準備を進めています。今後も、希望する全員が接種できるように、関係医療機関などとも連携を図り、これまでも同様、安全第一にワクチン接種を進めます。

も全て開催できませんでした。来季も施設管理の徹底を図り、親切・丁寧な接客対応を心掛け、更なる営業活動に努めます。びっぶスキー場は、雪不足のため営業の目途は立っていませんが、十分な雪が積もり次第、圧雪し、リフトの運行に向けて準備を進めます。11月20日現在のリフト収入は1,070万7,100円で、全てシーズン券販売分ですが、前年比100.5%です。遊湯びっぶの11月末までの入館者数は64,860人で、前年比154.9%です。そのうち宿泊者数は5,545人で、前年比210.1%です。今年度は行動制限がない中、10月までは前年度を上回る実績で順調に推移していましたが、11月はコロナの感染が拡大したことから前年同月比69.9%でした。感染状況に左右される厳しい営業ですが、今後のスキー客や年末年始に期待します。入浴者数は59,315人で、前年比151.2%で昨年度を上回る実績で推移しています。しかし、日帰り宴会は、昨年より若干増加したものの依然として少ない状況が

## ◆教育行政一般報告

### 新型コロナウイルス感染症

11月21日に比布中央学校の2年生と4年生に複数の陽性確認があり、体調不良による欠席者もいたため、24・25日を学年閉鎖としました。主な対応としては、閉鎖学年の兄弟児童も出席停止、児童クラブも同様に利用停止、少年団活動や部活動、公民館教室、運動教室も休止としました。両学年とも28日から通常登校をしています。

### 学校教育活動

9月29日に行われた「職場体験学習」は、8年生が町内13か所の職場に分かれ、働くことの意義や苦労、喜びなどを学び、今後の進路を考える上で貴重な体験をしました。

10月11日に行われた「後期課程生活体験」は、6年生が



後期課程学年の授業や生徒会主催の集会、部活動を体験しました。後期課程の雰囲気を感じることも、先輩との交流から、進級への不安が少し解消できたようです。

### 社会教育事業

9月19日の「町民芸術鑑賞会」は、東京メトロポリタン・プラス・クインテットをお迎えし、演奏会を開催しました。来場された町民は、楽しい時間を過ごしたようです。

10月2日、2年ぶりに「ヒルクライムレース」を開催しました。参加者は、びっぶスキー場の麓から第2リフト降り場まで一直線の過酷なコースを駆け上がりました。「良佳村フェスティバル」と同日開催とあつて、多くの方々に足を運んでいただきました。

10月28日から3日間、「町民文化祭」が開催されました。今年度は3年ぶりに芸能発表が行われ、作品展示は保育園児から児童生徒、一般の方まで

多くの方が出品されました。プロ棋士の石田直裕五段による対局指導や「ストロベリー杯将棋大会」、墨絵詩書家の小林白炎さんやパステル画家



の小林紀子さんによる「アート教室」が開催され、文化祭に花を添えていただきました。

### 児童生徒の活躍

比布中央学校7年生の千葉俊冨さんが、10月9日に神奈川県で開催された「第45回口笛世界大会2022」に出場し、音源伴奏カテゴリーのチャイルド部門で見事2位に輝きました。この活躍は、多くの方々にとつて明るいニュースとなりました。

### 比布中央学校の受賞

10月27日、比布中央学校が旭川方面交通安全協会会長賞を受賞しました。これは、学校の熱心な交通安全教育や交通安全期間中の一声コール、自転車通学のヘルメット着用などの交通安全活動が認められたものです。

続いていきます。引き続き感染予防対策と社会経済活動が両立され、多くの集客が図られるよう、管理者と連携していきます。

### 農作物の生育状況

水稲は、天候に恵まれ順調に生育し、道農政事務所が公表した上川地方の作況指数は107の「良」となりました。しかし、前年に下落した米価の水準が続くと、厳しい状況が予想されます。

小麦、大豆、そばなどの畑作物は、一部大雨による影響も心配されましたが、平年並みの収量を確保でき、昨年に引き続き高品質な検査結果となりました。

青果物は、昨年度と比較して出荷量や販売金額が増えていく品目が多く、平均単価も高く推移してきて近年の中では良い結果になっています。

今年度も、本町は大きな自然災害はなかったものの、コロナの影響や肥料、資材価格の高騰が心配されます。生産者の皆様が前向きに営農に励めるよう、国の動向にも注視し、関係機関と一体となり農業の振興に努めます。

### 功績をたたえて

#### 植村勇さんに功労表彰



植村勇さん(寿町)は、昭和54年4月に町役場に奉職され、平成22年1月から3期12年にわたり、副町長として町政の進展と地方自治の発展に尽力されたことから、町表彰条例に基づき功労表彰が贈られました。

12月13日、第4回町議会定例会の席上で贈呈式が行われ、村中町長から表彰状と記念品が手渡されました。



他3件

### 第5回町議会臨時会

この賞を受賞できたのは、学校はもちろん、日頃から子どもたちの安全に指導・協力いただいている町民の皆様のおかげと感謝しています。

●町から提案した主な議案  
○連携中枢都市圏形成に係る連携協約の一部を変更する協約について 他7件

### 第6回町議会臨時会

第6回町議会臨時会が11月30日に行われました。議決された議案は次のとおりです。

●町から提案した主な議案  
○議会議員の議員報酬及び費用弁償等に関する条例の一部を改正する条例について 他3件



ぴっぴちやう としよかん  
**ぶっくんノート** [1月号]

口開館時間 午前10時～午後6時  
※12月30日は午後5時まで  
口休館日 1月1～5・10・16・23・25・30日(館内整理日25日)  
口問い合わせ 比布町図書館 (☎85-3354)



年末年始の休館と貸出冊数拡大について  
休館日 12月31日(土)～1月5日(木)  
年末年始休館中、本は返却ポストに投函してください。また、12月23日(金)～12月30日(金)の間、通常10冊のところ15冊までの貸出に拡大します。

●今月のイベント情報

7日(土) [よみきかせ会]

～ひろがり文庫さんによる絵本の読み聞かせ♪  
日時 1月7日(土) 午前10時30分～

26日(木) [ぶっくんシアター(映画上映会)]

～ご予約は図書館カウンターまたはお電話で♪  
日時 1月26日(木) 午前10時～

●今月のテーマ展

Enjoy! シネマ～映画の原作小説を読もう～

●新刊図書紹介

▽今月のおすすめ新刊図書をお知らせします。

メガバンク銀行員ぐだぐだ日記

目黒冬弥/著

M銀行は世間を騒がせるいくつかの不祥事を引き起こした。多くの行員がその対応、事後処理にあたった…。メガバンクM銀行の現役行員が描く、システム障害の内実、銀行業界のオモテとウラ。



清浄島

河崎秋子/著

昭和29年初夏。動物学者・土橋は礼文島に赴任する。島の出身者から相次いで発見された「エキノコックス症」を解明するためだった。島民を苛む病を撲滅すべく、土橋は奮闘を続けるが…。



いつまでいっしょ?

スティーブン・マイケル・キング/絵

パンダさんとネズミちゃんは、とってもなかよし。季節が何回めぐっても、ふたりはいつも一緒に過ごします。けれども、ネズミちゃんは時々心配になって「ねえ、パンダさん、どんな時もそばにいてくれる?」と尋ね…。



2022.12.1～12.29

ブラックぶっくんクエスト～図書館からの挑戦状～ 戦いのきろく



12月1日から29日まで行った「ブラックぶっくんクエスト～図書館からの挑戦状～」の挑戦者たちは次々とミッションをクリアし、伝説の勇者となった。その勇者たちを一部紹介する。この他の勇者は図書館ロビーに写真を掲示しているから、ぜひ見てほしい。参加してくれた挑戦者たち、どうもありがとう。

〔ミッション内容〕

- ▶ 図書館で本を5冊借りる
- ▶ ポラディアか図書館で調べものをする
- ▶ 12月のイベントに参加する
- ▶ 5つの館内ミッションをクリアする
- ▶ ポスにじゃんけんして勝つ

- 1\_塩澤心春ちゃん・「ちいさなちいさな まほうのおしろ」
- 2\_藤原俊太郎くん・「パンどろぼう」
- 3\_畠山凜花ちゃん・「絵でよくわかる こころのなぜ」
- 4\_野内陽向くん・「ふしぎ駄菓子屋 銭天堂」
- 5\_上道敬翔くん・「ぼくらの七日間戦争」
- 6\_越智奏くん・「おまえ うまそうだな」
- 7\_堀野彩月ちゃん・「にんぎょひめ」
- 8\_小西俊輔くん「キャベタまたんてい」
- 9\_後藤陽翔くん「怪盗アルセーヌ・ルパン」

伝説の勇者たちの「おすすめ本」



To be continued...

こんにちは!  
「ピピカツ」プロジェクトチームです!  
町では運動習慣の形成や食生活の改善を通じて、全世代が生涯健康で豊かな人生を送るために必要な体づくりをサポートする事業「ピピカツ」を展開中です。ピピカツ関連事業はこのロゴマークが目印です。



炭水化物は、体に負担のかからないエネルギー源ですが、野菜に多く含まれる「ビタミン」が不足すると効率良く利用されず、逆に血糖値や中性脂肪を悪化させる患者になってしまいます。鉄分は、体中に酸素を

表) 体を作って動かすために必要な栄養素をとるために

栄養素	目的	選ぶ食品
炭水化物	エネルギーを供給する	穀類・芋類 バナナなどの果物
鉄分	体中に酸素を運ぶ	赤身肉・魚・海藻 アサリ・大豆製品 緑黄色野菜
良質なたんぱく質	体を作る材料になる	赤身肉・鶏肉 魚介類(マグロ・カツオ) 卵・乳製品など

◇「いづくたべるげんきになる」の実行のために  
体を動かして楽しむ、しっかり食べる、ちゃんと寝て元気になる。このバランスが整うことで、体が整い、健康でいる時間を延ばすことにつながります。楽しく体を動かすためには、しっかり食べるのが大切です。

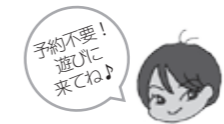
◇朝食がスタートです  
朝食は、1日の活動を支えると言っても過言ではありません。食事を抜いて活動を始めると、エネルギーが足りないため体にとっていたものを使います。「脂肪が使われるならいいぞー!」と思うかもしれませんが、筋肉もエネルギーに変えて使われてしまうのです。楽しく体を動かすためにも、朝食はしっかり食べましょう。



◇ピピカツプロジェクト加藤  
食チームリーダー

運んでくれる栄養素。酸素が細胞に届かないと、体を動かすことができません。その材料になる食品を選んで、食べる必要があります。鉄分を効率良く取るためには、良質なたんぱく質は欠かせません。たんぱく質が足りないと、血液や筋肉などが減り、貧血や筋力の低下を招いてしまいます。

こどものひろば



\*こどものひろば\*  
入園前の親子を対象に、遊びや育児についての情報提供や、保護者同士の交流・遊びの経験の場として開催しています。親子のふれあい遊びや感覚遊びも取り入れています。

\*子育て相談\*  
相談支援専門員が育児に関する心配事などをお聞きします。町内の子育て家庭すべてが対象(就園・就学児も可)で、保育園や児童クラブ、自宅への訪問相談、電話相談もできます。相談内容に応じて保健師や栄養士も対応します。開催日は時間をかけてじっくりお話できる日としています。詳細は子育て支援センターにお電話ください。

\*今月の行事\*  
■20日(金)「すくすく子育て講座(運動遊び)」  
■27日(金)「すくすく子育て講座(クッキング)」  
講座は予約制です。参加希望の方はご連絡ください。  
【問い合わせ】子育て支援センター(保健センター内) ☎85-2555

1月の行事予定 ※新型コロナウイルスの影響で変更となる場合があります。

日	月	火	水	木	金	土
1 元旦	2	3	4	5	6 ひろばはじめ	7
8	9 成人の日	10	11 ほっぺ	12 ■午後■ 相談支援日	13	14
15	16 午後お休み	17 ファイル 記入日	18 きらら	19 幼児健診	20 すくすく 子育て講座	21
22	23 ファイル 記入日	24 図書館へ Let's go	25	26 離乳食教室	27 すくすく 子育て講座	28
29	30	31 ■午後■ 相談支援日	17日(火)・23日(月)はファイル記入日。健診前にいちごっ子ファイルを記入しに来ませんか?		24日(火)は雪の中のお散歩です。ソリ、スノーウェアなどをご準備ください。	



# 高齢者の総合相談窓口 地域包括支援センター



今年も高齢者の方の総合相談窓口として、皆さんと共に「いつまでも住み続けられる地域づくり」を進めていきますので、よろしくお願ひします。今回は当センターの活用についてご案内します。



## 【地域包括支援センターに相談できること】

<p><b>さまざまな相談ごと</b></p> <ul style="list-style-type: none"> <li>○認知症に関する相談</li> <li>○権利擁護に関する相談</li> <li>○福祉サービスに関する相談</li> <li>○見守りに関する相談</li> <li>○地域見守りネットワーク など</li> </ul>	<p><b>健康予防活動</b></p> <ul style="list-style-type: none"> <li>○ピピカツリハビリ 体操指導士体操教室</li> <li>○ふまねっと運動</li> <li>○介護予防事業 (木曜体操事業など)</li> <li>○認知症サポーター養成講座</li> <li>○出前講座 など</li> </ul>	<p><b>介護や健康のこと</b></p> <ul style="list-style-type: none"> <li>○健康相談</li> <li>○介護に関する相談</li> <li>○介護保険 など</li> </ul>
-------------------------------------------------------------------------------------------------------------------------------------------------------------------------------	-----------------------------------------------------------------------------------------------------------------------------------------------------------------------------------	---------------------------------------------------------------------------------------------------------------------

私たち包括支援センター職員がお答えします!

## 本日のテーマ 「脳ドック検診」



### ■自覚症状のない

#### 脳の病気を早期発見

脳ドックは脳梗塞、脳出血、脳腫瘍、動脈瘤などを早期に発見し、生命や生活にかかわる重大な脳疾患のリスクを診断することができる検査です。

肥満、喫煙、高血圧、脂質異常症、糖尿病などの動脈硬化の危険因子をお持ちの方は、発症リスクが高いので検査をお勧めします。



### ■どんな検査をするの？

#### ・MRI

脳の断面を画像化し、脳梗塞や脳腫瘍の有無や大きさ、発生箇所などを検査します。

#### ・MRA

脳や首の血管を立体画像化し、血管の狭窄や閉塞、動脈瘤の有無などを検査します。

そのほか、病院によっては頸動脈超音波検査や認知症テストなどを行います。

費用は2万円前後かかります。医療機関や行った検査により異なります。

### ■助成制度があります

比布町では対象者が受診する際、脳ドック検診の費用の一部を助成しています。

#### 【助成対象者】

次の①②全てに該当する比布町民の方。

- ①令和4年度中に30・35・40・45・50・55・60・65・70・75歳になる方
- ②脳血管疾患の治療(経過観察を含む)をしていない方

※妊娠中もしくは妊娠の可能性のある方、心臓ペースメーカーを身に付けている方、体内に金属が入っている方は検査ができない場合があります

#### 【助成対象検査】

MRI検査とMRA検査を同時に行う脳ドック検診。

※医療による検査(医療保険の負担があるもの)は対象外です

#### 【助成金額】

上限5千円  
※商品券で還付します

#### 【助成対象期間】

令和4年4月1日から令和5年3月31日までに受けた検診。

## ピピカツリハビリ体操指導士が誕生!

比布町版シルバーリハビリ体操「ピピカツリハビリ体操(ピピリハ)」の指導者養成を目指した講習会を開催しました。シルバーリハビリ体操とは、茨城県立健康プラザの大田仁史医師が考案した関節可動域や筋力向上を目的とした約100種類の体操のこと。そのノウハウを、比布町で実施している運動と食によ

る脳の活性化事業通称「ピピカツ」(左ロゴ)の一環として活用した事業です。本町では10月25日から11月29日にかけて養成講習会(30時間)を開催し、36名の方が認定されました。今後、ご自身の健康管理への活用や地域で体操指導を行う予定です。



- ①体操実習の様子
- ②体の仕組みについての講義
- ③養成講習会を終え修了証書授与

### 【検診機関】

検診結果書が発行される医療機関であれば、指定はありません。

#### 【検診助成費用の手続き】

- ①各自で受診希望の医療機関に予約
- ②保健センターへ検診費用助成の事前申込み
- ③予約日に脳ドック検診を受診
- ④左記書類をそろえて、保健センターで申請手続き

#### 【申請に必要な書類】

- ・脳ドック検診結果書
- ・脳ドック検診領収書
- ・診療明細書

お気軽に  
保健センターまで  
お問い合わせ  
ください!



### ■ご注意

新型コロナウイルススワクチンの初回(1・2回目)接種について、町内での接種はワクチンの期限の都合上、1月30日で終了します。

#### 【オミクロン株対応ワクチンのお知らせ】

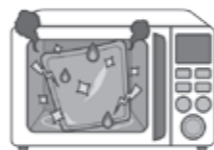
オミクロン株対応新型コロナウイルスワクチンの接種対象者は、「1・2回目接種」を完了した12歳以上の方で、最終の接種から3か月以上経過している方です。接種方法は広報ぴっぴ11月号をご覧ください。お問い合せください。また、小児・乳幼児のワクチン接種については対象者へ個別に通知しています。

#### 【お問い合わせ】

保健センター  
☎85-25555

煙が出たり発火する場合も

## 電子レンジ 食品や容器・包装に合った加熱を！



### ◆◆相談事例◆◆

《事例1》 サツマイモを容器に入れて電子レンジで加熱した。サツマイモがまだ固かったので、再度自動ボタンを押して加熱し、その場を離れた。戻って来たら部屋中が煙だらけになっていた。(70歳代 男性)

《事例2》 レトルトカレーを外箱ごと温めたら発火し、外箱が燃えてしまった。いつも電子レンジ対応のものを食べていたので同様にしたが、当該商品の包装は電子レンジ対応ではなかった。(70歳代 男性)

### ◆◆消費者へのアドバイス◆◆

- 食品が少量の場合や、根菜類など水分が少なめの食品では、急速に加熱が進み、煙が出たり発火することがあります。手で加熱時間を控えめに設定し、その場を離れず様子を見ながら加熱しましょう。
- 容器に入れて加熱する際は、電子レンジ対応の容器なのかを確かめて使用することが大切です。
- レトルト食品や冷凍食品は、アルミ包装など電子レ

ンジに対応していない包装の場合もあります。使用の際は電子レンジ対応包装であるかなど、表示を必ず確認してください。

- 食品カスや汚れは、発煙・発火の原因になります。こまめに掃除しましょう。
- 発煙・発火した際は、すぐに動作を停止させ、電源プラグを抜き、扉を開けずに収まるのを待ちましょう。

### 困ったときは すぐに消費生活センターに相談しましょう

#### ●消費者ホットライン

ゼロコーナゼロ 守ろうよ みんなを  
☎0570-064-370

#### ●旭川市消費生活センター

☎0166-22-8228

～誘いに乗らない、申し込まないことが肝心～

#### 問い合わせ

役場産業振興課商工労働係  
☎85-4806

#### ■障がい者虐待防止センター専用電話 (24時間対応) ☎ 84-7222

#### ○きたよんサロン

障がいのある方や家族が交流できる場として、月1回開催しています。ご参加ください。  
日時 1月18日 15:00～  
場所 福祉会館第1和室  
問い合わせ  
役場保健福祉課福祉係・  
上川中部基幹相談支援センター「きたよん」

#### ■上川中部基幹相談支援センター「きたよん」

当麻町 3条東 2丁目 11-1  
(当麻町役場庁舎内)  
☎ 84-7111  
FAX 84-7333  
メール kitayon@potato.ne.jp  
開設時間 月曜日～金曜日  
(祝日、12/31～1/5を除く)  
8:30～17:15

たとえば…



障がいに関するマークを理解し、だれもが暮らしやすいまちづくりに繋がります。

ピクトグラムとは「絵文字」「絵単語」と呼ばれるもので、何かの情報や注意を示すために表示される視覚記号(サイン)のひとつです。視覚的な図柄で表現されているピクトグラムは、文字が読めなくても理解しやすく、言葉の違いや年齢などによる制約を受けずに、情報を伝えることができます。多様な方が利用する公共施設や商業施設などで幅広く使われています。

見かけたことは  
ありませんか？  
まちにあふれるピクトグラム



障がいのある人が安心して、より安全に生活できるように、公共施設など分かりやすく表示するためのマークがあります。

## きたよん通信



ピクトグラムって、なに？

スポーツや文化活動に打ち込む子どもたちの  
夢をかなえるプロジェクト

## 君の夢★プロジェクト

～心に響く道徳講話編～

マーケティングコンサルタント  
藤村 正宏 さん

著書「モノを売るな！体験を売れ！」で提唱した「エクスペリエンス・マーケティング(通称エクスマ)」の創始者。昭和33年、釧路市生まれ。比布町応援大使。



11月1日、比布中央学校体育館で「君の夢プロジェクト道徳講話編」が行われ、後期課程の生徒が参加しました。今年の講師である藤村正宏さんは、鶴雅グループやカラメラのキタムラなどの集客施設や企業でコンサルティングを務めており、低コストかつ誰でも簡単にできる手法で、圧倒的な成果をあげています。日々進化する時代に合わせたマーケティングを提唱する藤村さん。「好きなことをSNSで自由に発信できて、それが仕事につながる時代。遠慮せず、何かを好きになる気

持ちを忘れないで。それが一つの間にかあなたの価値になり、個性になる」と生徒たちへアドバイスされました。講演中、繰り返し語られた「好きなことをしよう」は、自身が学生時代、バイク事故に遭った際に思ったこと。「人生は有限だから、楽しいほうが良い。嫌だと思っても、見方を変えれば楽しいことももしれないし、誰でも簡単に変えられる」と熱心に語る藤村さんに、生徒たちは真剣なまなざしを送りました。最後に生徒たちの質問に答え、講話が終了しました。

12月2日、株式会社JEPLAN創業者で会長の岩元美智彦さんが比布中央学校に本校され、後期課程7年生に向けた講演が行われました。神奈川県株式会社JEPLANは、「あらゆるものを循環させる」というビジョンのもと、ベットボトルやポリエチレン繊維をリサイクルする独自の技術を開発。多くの事業者や自治体とも連携し、循環型社会の実現に向けて、国内外で事業を展開しています。岩元さんは、生徒に対し、「リサイクルを自分事にしてほしい」と語りかけ、古着から取り出した燃料で車を走らせたり、捨てられる小型家電が東京オリンピックのメダルに生まれ変わったりと、同社が携わった数々の事例を紹介。同社が保有する、メダルがくり抜かれた後の貴重なプラートの写真を見せ、「これなら噛めますよ」と生徒たちの笑いを誘いました。

### 遊んだ後は 地球の栄養に 「みんなのねんど」を寄贈

子どもたちのために使ってほしいと、株式会社JEPLANの岩元美智彦氏から「みんなのねんど」を寄贈いただきました。この粘土は、株式会社まみらす(伊藤慶子代表取締役。写真左)が企画販売を行うもので、廃棄食品を主原料にしており、遊んだ後に畑に飾ることで微生物の栄養となり、作物が収穫されることで循環されます。受け取った村中町長は、「町内の保育園で使わせていただきます」とお礼を述べました。



株式会社 JEPLAN  
取締役執行役員会長  
岩元 美智彦 さん  
大学卒業後、繊維商社に就職。営業職を経験した後、繊維リサイクル事業に携わる。平成19年に日本環境設計株式会社(現株式会社JEPLAN)設立。昭和39年、鹿児島県生まれ。

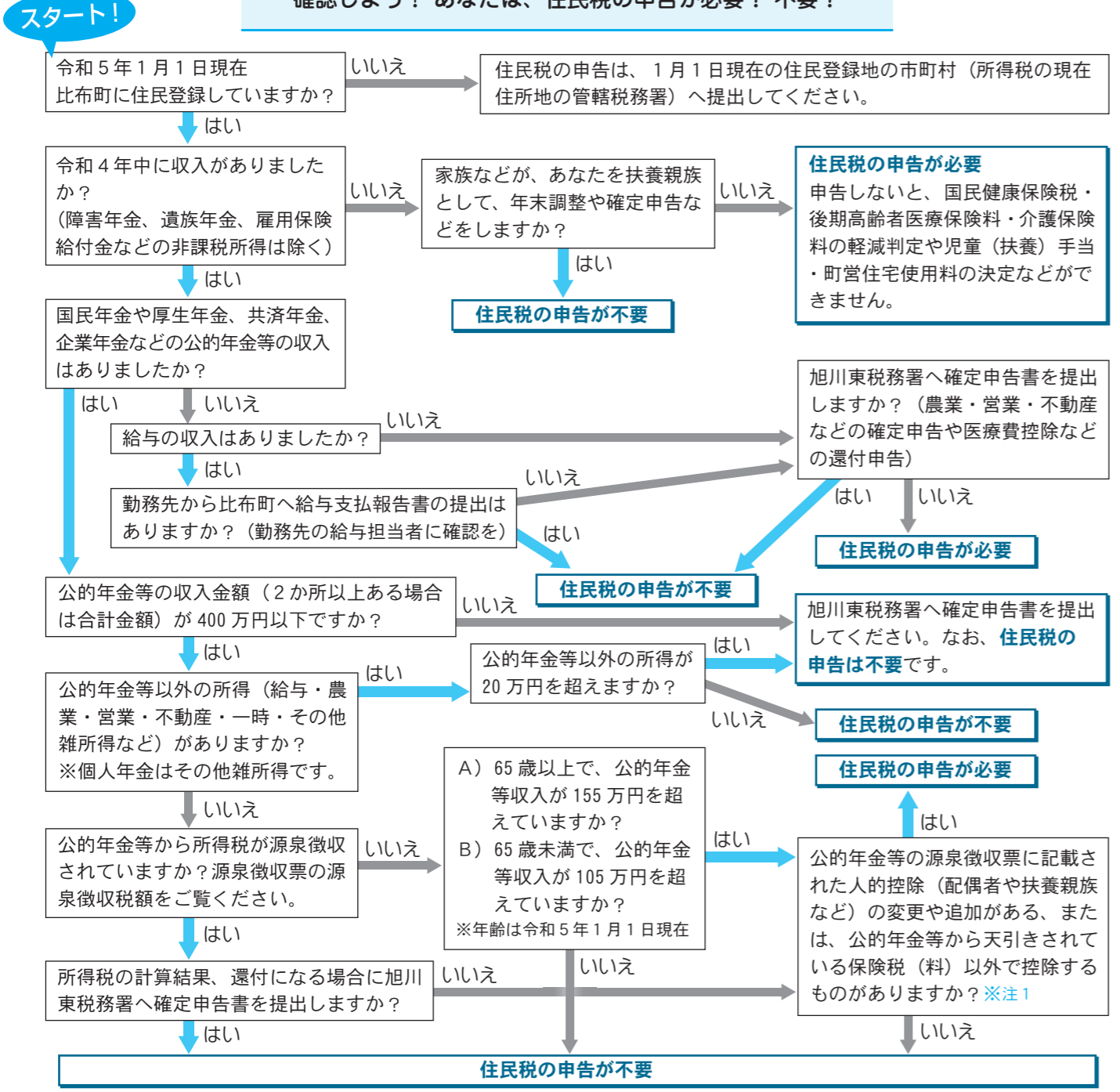
(株)JEPLANの岩元さん  
比布中央学校で講演会



# そろそろ、確定申告の準備を始めてみませんか？

以下のフローチャートを使って、申告する必要があるか、どのような申告が必要かを確認することができます。申告が必要な人は、必要書類などを事前に確認し、申告会場もしくは役場税務住民課までお越しください。(確定申告・住民税申告の必要書類など詳しくは折込チラシをご覧ください。)

## 確認しよう！あなたは、住民税の申告が必要？ 不要？



※注1 配偶者や扶養、障がい者、ひとり親などの控除がもれている場合、また、医療費控除や生命保険控除がある場合、年金天引き以外に社会保険料を納めた場合は、申告をしないと住民税が高くなる場合があります。

この図は住民税の申告が必要か不要かを簡単に示したものです。状況によっては、この図に当てはまらないことがありますので、詳しくは役場税務住民課にお問い合わせください。 ■問い合わせ 役場税務住民課税務係 ☎85-4803

### マイナンバーカードをつくろう

マイナポイント最大2万円がもらえるキャンペーン第2弾の対象期限が延長されました。(12月31日→2月28日) このお得な機会を逃さず、マイナンバーカードを作りませんか。

▽対象者 令和5年2月28日までにマイナンバーカードを申請した方

▽キャンペーン申込期限 令和5年2月28日まで

▽申込方法 II マイナポイントアプリや町の申請サポートをご利用ください

**マイナンバーカード申請サポート**

町では、マイナンバーカードの普及促進のため、次のとおり申請サポートを行っています。約10分の簡単な手続きを職員がお手伝いします。

▽日時 平日の午前9時から午後5時まで


### マイナポイントが受け取れる「キャッシュレス決済サービス」のカードって、どんなものがあるの？

町内のお店で作れて、マイナポイントを受け取ることができるカードは以下の3つです。

- ララプリカ Da\* マルシェ比布店 (中町2丁目1-24)
- ナナコカード セブンイレブン上川比布店 (基線7号)
- ペコマカード セイコーマート比布新町 (新町2丁目1-2)

※各カードの作成申込・使用方法などは、各店舗のサービスカウンターにお問い合わせください。 ※マイナポイントキャンペーン第1弾のポイントを受け取るには、最大20,000円分のチャージまたはお買い物が必要です。

マイナポイントが受け取れるキャッシュレス決済サービス一覧▶



### マイナポイントが受け取れる「キャッシュレス決済サービス」のカードって、どんなものがあるの？

町内のお店で作れて、マイナポイントを受け取ることができるカードは以下の3つです。

- ララプリカ Da\* マルシェ比布店 (中町2丁目1-24)
- ナナコカード セブンイレブン上川比布店 (基線7号)
- ペコマカード セイコーマート比布新町 (新町2丁目1-2)

※各カードの作成申込・使用方法などは、各店舗のサービスカウンターにお問い合わせください。 ※マイナポイントキャンペーン第1弾のポイントを受け取るには、最大20,000円分のチャージまたはお買い物が必要です。

マイナポイントが受け取れるキャッシュレス決済サービス一覧▶

▽場所 役場総務企画課 情報管理係

▽申請に必要なもの

- ①マイナンバー通知カード
- ②マイナンバーカード
- ③運転免許証や健康保険証など本人確認ができるもの

※緑色で紙製のものです。

②個人番号カード交付申請書 ※お持ちでない方は、事前に役場総務企画課情報管理係までご連絡ください。

また、休日の出張申請サポートも行っています。

▽1月15日(日)・29日(日) 午前10時から正午まで 図書館視聴覚室にて

【問い合わせ】

- カード・その他マイナンバー制度に関すること 総合フリーダイヤル(無料) ☎0120-95-0178
- ※平日は午前9時30分から午後8時まで。土日祝は午前9時30分から午後5時30分まで
- 出張申請受付・マイナポイントに関すること・健康保険証事前登録の問い合わせ 役場総務企画課情報管理係 ☎85-4801
- カードの受取場所・受け取りについての問い合わせ 役場税務住民課戸籍年金係 ☎85-4803

## 文化をつなぐ

### 色んな人との出会い

民謡に親しむ北謡会は、昭和17年に設立し、今年で80年目を迎えます。会は、週1回の稽古に励み、町民文化祭や日本民謡協会主催大会などでその成果を披露しています。

会長を務める明田和子さんは、60代の頃に友人から誘われ民謡をスタート。「色々な人と出会い、多くの仲間ができた」と活動を振り返ります。しかし20人ほど居た会員も、高齢化で現在は5人に。「寂しくなった」と話します。

会を指導するのは、旭川市の花山照学さん。尺八や三味線も演奏し、会員をサポートしています。「お腹から声を出して謡い、時には会話も楽しむ皆さんはとても若々しい」と教えてくれました。

**民謡は色あせない**

持ち唄の曲数は、人それぞれ。明田さんは民謡の魅力

新規会員募集中! / 見学も大歓迎!

●北謡会

会長 明田 和子さん【19区】 (☎85-3878)

内容 民謡

日時 毎週水曜日 午後1時30分～4時

場所 福祉会館

▲花山さんの尺八で北海道民謡「江差追分」を謡う会員の皆さん。譜面には「本すくり」「もみ」など見慣れない言葉が。

を「いつの時代も色あせないところ。飽きずに謡い続けられる」と語るように、新しい曲に挑戦する人も居れば、同じ曲を謡い続ける人も居るそう。「皆、好きな曲を謡っています」と話します。

観客の拍手は、会にとっても張りもの。これからも皆さんは新たな仲間を募りながら、力強く、民謡を謡い繋いでいきます。

▲会長・明田和子さん

# 情報満載

比布町役場 (代表)	85-2111
総務企画課	85-4801
まちづくり推進室	85-4802
税務住民課	85-4803
保健福祉課	85-4804
地域包括支援センター	85-2112
産業振興課	85-4806
建設課	85-4807
議会事務局	85-4808
農業委員会	85-4809
比布町教育委員会	85-2262
図書館	85-3354
体育館・改善センター	85-2513
保健センター	85-2555
びびたく号	85-4800
びっぶスキー場	85-3056
遊湯びっぶ	85-4700

## わが家のアイドル



さだおか 定岡 すずさん  
伸之さん・園恵さんの長女  
(4歳1か月・寿町)

おかつぱへアーとぶくぶくほっぺがトレードマーク♡好きなことは踊る事歌う事♪話しかけられると恥ずかしくなっちゃうけど、天真爛漫女子です！よろしくね☆

みなさんのご家庭のかわいいアイドルをご紹介ください。最近の写真とコメントを添えて、役場総務企画課広報係にお寄せください。写真はカラー・白黒を問わず、Eメールでの投稿もお待ちしております。宛先は裏表紙をご覧ください。

**申告期限は1月31日まで**  
**償却資産(固定資産税)の申告を忘れずに**

令和5年度の償却資産の申告期限は1月31日(火)です。令和5年1月1日現在で、事業用の資産を所有している方は、その所在、種類、取得時期及び取得価格などについて、申告が義務付けられています。必ず期限内に申告書を提出してください。

■申告が必要な資産  
事業に使用する機械、機具及び備品など  
※自動車税、軽自動車税の課税対象になるものは除きます。  
■問い合わせ  
役場税務住民課税務係

**前日までに事前予約を  
巡回相談会を開催します**

生活や仕事に関する悩みごと、困りごとについてご相談ください。事前予約制です。  
■日時 令和5年1月19日(木)  
①午後1時～午後1時50分  
②午後2時～午後2時50分  
※各時間帯1人

■場所 福祉会館第4研修室  
■申込方法 開催日前日の午後3時までに電話、FAX、メールで申し込みください。  
■相談料 無料  
■問い合わせ・申込先  
かみかわ生活あんしんセンター  
☎38-8800  
FAX33-0021  
メール anshi@kamikawa19.hokkaido.jp

**申し込みください  
農産加工室2月利用分**

令和5年2月1日から28日までの間に、改善センター農産加工室の利用を希望する方

は、5人以上のグループで、加工品目と数量をまとめてお申し込みください。  
■締切 令和5年1月10日(火)  
■抽選会 令和5年1月16日(月) 午前9時30分から福祉会館  
■問い合わせ  
役場産業振興課特産振興係

**先着3組まで  
うれしば保育園びっぶで  
お友達と遊びませんか？**

うれしば保育園びっぶでは、0歳から2歳児までの未就園のお子さんを対象に月1回、園開放「エミナ」を実施しています。

■日時 令和5年2月9日(木) 午前10時～11時30分まで  
■場所 うれしば保育園びっぶ(寿町4丁目2-7)  
■内容 お楽しみクッキング  
■申込開始 令和5年1月30日(月)から  
■問い合わせ  
うれしば保育園びっぶ  
☎76-5267



**1月10日は110番の日**

**緊急通報は「110番」に**  
110番は、緊急な事件・事故などを、いち早く警察へ通報するための緊急電話です。  
110番に出た警察官が事件・事故の内容に基づいて必要な事項を質問します。慌てずに落ち着いて正しく答えて

ください。

警察官が早く現場に到着できるよう、その場所の住所や付近の目標となる建物などを正しく伝えてください。  
携帯電話で110番通報をする場合、車を運転しながらの通報や歩きながらの通報は控えてください。  
緊急の対応を必要としない遺失物・拾得物の届け出、諸

手続きに関する照会などは、最寄りの警察署、交番、駐在所にお問い合わせください。

相談や警察業務に関する意見・要望は、短縮ダイヤル「#9110」の警察相談電話をご利用ください。  
■問い合わせ  
旭川中央警察署  
☎25-0110  
比布駐在所

☎85-2225  
蘭留駐在所  
☎85-3139



**戸籍のまど**  
(12月10日までの届出)

※了承をいただいた方のみ掲載しています。

◆誕生おめでとう◆  
(あかちゃん・行政区・保護者)

田邊 伶依ちゃん (西町)  
誠さん・未来さん

安孫子 大暉くん (寿町)  
真人さん・梨恵さん

◆お悔やみ申し上げます◆  
(氏名・享年・行政区)

福井 恭子さん (3区) 94歳

稲場 春一さん (7区) 96歳

高崎 一子さん (東町) 94歳

## 20歳から 支え合いへの仲間入り



20歳を迎えた皆さんには、国民年金に加入する義務が課せられます。国民みんなで生活を支え合う役割を担うのが「年金」です。20歳になったら、忘れずに国民年金の加入手続きをしましょう。

3つのメリット!!

- 国民年金(基礎年金)**
- ①老後を支えます ⇨ **老齢基礎年金**
  - ②病気やけがで障がいの状態になったときに支えます ⇨ **障害基礎年金**
  - ③加入者が亡くなったとき、子のある配偶者、子を支えます ⇨ **遺族基礎年金**
- ※保険料を未納のままにすると、年金を受け取ることができなくなる場合があります。



届出をお忘れなく!

### 20歳になったら国民年金

国内に居住する20歳以上60歳未満のすべての人は、国民年金に加入し、国民年金保険料を納めることになります。

定額保険料 (令和4年度)	月額	<b>16,590円</b>
付加保険料 (希望者のみ)	月額	<b>400円</b>

口座振替などの納付方法や前納制度があります。

### 毎月16,590円は払えない…。どうすればいいの!?

「**学生納付特例制度**」と「**若年者納付猶予制度**」  
市区町村役場に申請し、日本年金機構で前年所得などを審査して承認を受けると、保険料の納付が猶予されます。受給資格期間には参入されますが、年金額には反映されません。  
なお、10年以内であれば、納付が可能となった時に「追納制度」を利用することで年金額を満額に近づけることができます。

- 問い合わせ先 役場税務住民課戸籍年金係
- 旭川年金事務所 ☎25-5606 ※自動音声案内

### まちの人口 (11月末現在)

総数	3,506人 (±0)
男	1,653人 (-2)
女	1,853人 (+2)
世帯数	1,772世帯 (+1)

※住民基本台帳登録数 ( ) は対前月増減数

いちごっ子のメッセージ  
大人になってコロナがおさまったら、家族と旅行に行きたい!!  
テーマ「夢-わたしが大人になったとき-」 中央学校 年 名前 水林 莉香

広報

# ぴっぷ

2月号は2月1日発行予定です

ストップ・ザ・交通事故死

～めざせ 安全で安心な北海道～

とうげこう よそみおしゃべり きけんがいっぱい  
(交通安全スローガン 令和4年度 内閣総理大臣賞)

## 1月の行事予定

- 1(日) ぴっぷスキー場感謝デー  
10:00 ぴっぷスキー場
- 4(水) 町民スキー・スノーボード教室 ～6日  
13:00 ぴっぷスキー場
- 6(金) 役場・教育委員会仕事始め
- 7(土) 比布消防団出初式  
10:00 農村環境改善センター
- 8(日) 第1回比布町二十歳のつどい  
13:30 農村環境改善センター
- 11(水) 行政区長・農事組合長会議  
9:30 JAぴっぷ町第2会議室
- 18(水) 中央学校第3学期始業式  
第8回白寿大学集合学習  
10:00 福祉会館大講堂
- 24(火) 第31回農業委員会総会  
9:30 講堂

※変更になる場合がありますので、無線放送などにご留意ください。  
※新型コロナウイルス感染拡大防止のため、入場制限を設けている場合もあります。



### 【年始ごみ臨時収集】

次のとおりごみの臨時収集を行います。

- 収集日 令和5年1月4日(水)
- 収集地域 市街・農家地域
- 収集するごみ 燃やせるごみ

※収集地域の各ゴミステーションに、収集日の午前9時までにごみを出してください  
※愛別町外3町塵芥処理組合富沢衛生センターへ直接搬入はできません

◆問い合わせ◆ 役場税務住民課住民環境係

車税種別割納税通知書を確認にお届けするために、3月中旬に手続きをお願いします。

- 手続きが必要な時
- ・住所変更時(変更登録)
- ・自動車売買時(移転登録)
- ・自動車を使用しなくなった時(抹消登録)

※変更登録が間に合わない時は道税ホームページ「自動車税種別割住所変更手続」から納税通知書の送付先を変更してください。

■問い合わせ

札幌道税事務所自動車税部  
☎011・746・1190

平和を守り続ける  
自衛官を募集します

自衛官候補生(男女)  
■応募資格 ■日本国籍を有し、採用予定月の1日現在18歳以上33歳未満の男女

■受付期間 ■年間を通じて行っています。

■試験日 ■令和5年2月22日(日)・23日(月)のいずれか1日

■問い合わせ

自衛隊旭川地方協力本部  
北地区隊 ☎54・5617  
役場総務企画課生活安全係

参加者募集中  
「議会と話そう」  
意見交換会開催

比布町議会では、住民の皆さんとの意見交換会「議会と話そう」を初開催します。

議会は何をしているのか、また、議会の仕組みや議員の仕事などについて、グループにわかれて話し合います。

どなたでも参加できます。送迎にも対応しますので、お気軽にお申込みください。

■日時・場所

①令和5年1月19日(木) 午後1時30分～3時

東園地域センター  
②令和5年1月25日(水) 午後6時30分～8時  
福祉会館第3研修室

■定員 ■各30人

■締め切り ■令和5年1月13日(金)

■問い合わせ ■議事事務局  
☎85・4808

い頭事故が多発する時期です。路面状況を見ただけでは凍結か圧雪が分からない場合もあり、降雪期は常に車間距離を十分に空ける、早めにブレーキを掛けるなど、車両がスリップしても対応できるような運転を心掛けます。

■問い合わせ ■旭川中央警察署  
☎25・0110

お知らせ  
軽自動車継続検査での納税証明書の提示が原則不要に

令和5年1月から軽自動車の継続検査(車検)手続き時に検査員がオンライン(軽自動車税納付確認システム(軽JNKS))で軽自動車税の納付情報を確認できるようになり、検査窓口での納税証明書の提示が原則不要になります。ただし、次の場合には納税証明書が必要になります。

- ・軽自動車税の納付直後(納付から約2～3週間以内)で、軽JNKSに納付情報が反映されていない場合
- ・二輪の小型自動車(排気量250cc超)で継続検査(車検)を受ける場合
- ・中古車の購入直後の場合
- ・他の市町村に引越した直後の場合

・過去の軽自動車税(種別割)に未納がある場合

詳細は地方税共同機構ホームページをご確認ください。

■問い合わせ ■役場税務住民課税務係  
☎85・4803



お早めにご請求ください  
第十一回特別弔慰金

特別弔慰金は、今日の日本の平和と繁栄の礎となった戦没者などの尊い犠牲に思いをいたし、国として改めて弔慰の意を表すため、戦没者などのご遺族に支給されます。

■対象者 ■令和2年4月1日(基準日)時点で「恩給法による公務扶助料」や「戦傷病者戦没者遺族等援護法による遺族年金」などを受ける方(戦没者などの妻や父母)がいない場合に、ご遺族お一人に支給します。

■支給内容 ■25万円(5年償還の記名国債)

■請求期限 ■令和5年3月31日(金)まで

※請求期限が過ぎると受給する権利がなくなり、お早めにご請求ください。

■問い合わせ ■役場保健福祉課福祉係  
☎85・4804



移住者限定  
ヴォレアス北海道  
ホームゲーム無料招待

比布町に移住した皆様をヴォレアス北海道のホームゲームに招待します。

■試合日時 ■令和5年2月25日(土) 午後0時50分開演・午後1時30分試合開始

■場所 ■旭川市リアルター夢りんご体育館


■対象 ■比布町に移住した方

■定員 ■25組50名(比布町、旭川市、東川町、鷹栖町合わせて抽選)

お忘れなく  
自動車税種別割の住所変更

自動車税種別割は、4月1日現在の登録に基づいて課税される税金です。引越して住所が変わった時などは、運輸支局変更登録をしてください。また、令和5年度の自動

申し込みはこちらから



### 公共施設などの年末年始の休業・休館日のご案内

\*\*\*\*\* 各施設の休業・休館日 \*\*\*\*\*

施設の名称	休業日・休館日	電話番号
役場	12月31日～1月5日	85-2111
教育委員会	12月31日～1月5日	85-2262
福祉会館	12月29日～1月3日	85-2262
図書館	12月31日～1月5日 (30日は17時まで開館)	85-3354
体育館・改善センター	12月29日～1月3日	85-2513
青少年会館	12月29日～1月3日	85-2227
いちごアリーナ	12月29日～1月3日	
公衆浴場	12月29日～30日、1月1日～2日 (31日は15時から20時まで営業)	85-2630
ぴっぷスキー場	平常どおり営業 (31日は16時まで、1日は10時から営業)	85-3056
遊湯ぴっぷ	平常どおり営業 (31日は20時まで営業)	85-4700
ぴっぷクリニック	12月30日～1月3日休診 (2日は当番医 10時～16時)	85-2222

■役場などの年末年始の休業日は12月31日から1月5日までです。

■休業期間中は住民票や印鑑証明書、所得証明、納税証明などの各種証明の発行業務も休ませていただきますが、12月30日午後4時までにお電話などでご予約いただいた場合は、交付することができますので、役場の各担当係までお問い合わせください。

■休業期間中、急を要する場合は、役場裏口に警備員が常駐していますので、お申し出ください。

■12月29日、30日はシステム休止のためマイナンバーカードに関連する業務対応ができません。(紛失・盗難などによるマイナンバーカードの一時利用停止は24時間受付)



**11.29** 36名が修了。ピピリハ体操指導士養成講習会  
 ▼10月25日に開講した「ピピリハピピリハピピリハ体操指導士養成講習会」の終講式が行われ、講師から一人ひとりに修了書が手渡されました。



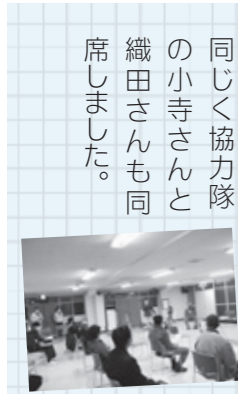
**11.25** 「みんななら」  
 ▼日本障がい者サッカー連盟を講師としたインクルーシブ授業が中央学校5年生の教室で開かれ、児童たちは障がいについて考えました。



**菅原雄吉さん(1区)**  
 北海道索道協会表彰  
 平成4年から30年間にわたりびっぷるスキー場で索道事業に従事し、その職務に精励されたことから、北海道索道協会から表彰状と記念品が贈られました。



**12.10** サンタさん  
 見てくれるかな  
 ▼比子連主催のクリスマスパーティーが福祉会館で行われ、クリスマスリース作りを楽しんだ参加者は「玄関に飾りたい」とニコニコ。



**吉目良平さんが**  
 アグリフォーラムに参加  
 比布町地域おこし協力隊  
 上川管内の若手農業者が活動を発表する「アグリフォーラム2022 in かみかわ」が、11月30日に旭川市大雪クリスタルホールで開かれ、農業分野の地域おこし協力隊として活動する吉目良平さんが参加しました。  
 発表では、自身が農業を志したきっかけや、「有機栽培を充実させ、農福連携の取り組みを多くの人に知ってもらいたい」と決意を發表し、拍手が送られました。  
 また、28日には、発表に先駆けてJAびっぷる青年部員らからアドバイスを送るうと、模擬発表が行われ、同じく協力隊の小寺さんと織田さんも同席しました。



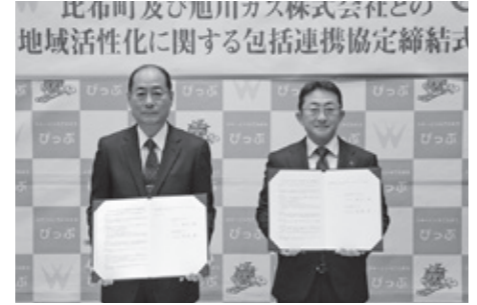
**旭川ガス職員を講師とした事業を展開**  
 ▼11月30日、署員の知識向上を目的に、ガスに関する警防訓練を実施。ガス事故に詳しい旭川ガス(株)とも情報共有を図りながら、町民の安心・安全を守ります。



▼12月8日、白寿大学の集合学習で「火と共に安心して豊かに暮らすために」と題した講演を実施。学生たちは、火災を未然に防ぐ設備などについて学びました。

**地域活性化に向けて 旭川ガス(株)と包括連携協定締結**

11月29日、旭川ガス株式会社(齋藤隆代表取締役社長)と、地域活性化に関する包括連携協定を締結しました。環境保全やエネルギーの活用、暮らしの安心・安全、災害対策に関することなど、様々な分野で相互に連携し、より良いまちづくりを進めていきます。



**町表彰条例に基づき 道下さんと山崎さんに感謝状贈呈**

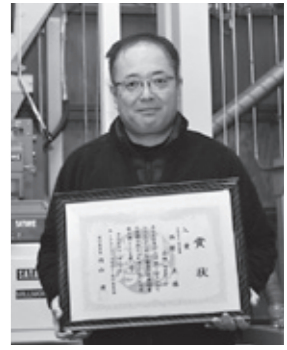
道下政幸さん(18区)は平成10年から24年、山崎隆子さん(22区)は平成8年から26年の長きにわたり、交通安全指導員として本町の交通安全思想の普及に尽力されたことから、町表彰条例に基づき感謝状が贈られました。

12月13日、第4回町議会定例会の席上で贈呈式が行われ、村中町長から道下さんに感謝状と記念品が手渡されました。欠席された山崎さんには、後日贈られました。



**日本一おいしいお米を決める「米-1」(有)西間農園のゆめぴりかが入賞**

11月20日に蘭越町で「第11回米-1グランプリ」の決勝大会が行われ、全国350品目の応募の中から有限会社西間農園の「ゆめぴりか」が銅賞を受賞。同農園は過去に「おぼろぎ」「ななつぼし」で入賞した実績があるため、同農園が栽培する3品種全てが入賞を果たす快挙となりました。代表取締役の西間互さんは表彰状を手に「念願の受賞。3品種で賞をいただくのはとても名誉なこと」と声を弾ませました。



※○内の数字は順位(敬称略)  
 町内関係者のみ  
 ◆2022ミニバレー大会  
 (11月20日・町体育館)  
 【女子】①キューティーハニー②すみれ③ポピー  
 【混成】①ハッピータウン②建設課③トッチャン組



このコーナーでは、スポーツや文化活動などの話題を紹介し、みなさんからの情報をお待ちしています。新聞などに掲載された情報も掲載しています。



【中学生】③比布・鷹栖混成(寒河江朔丸・漆戸駿・堺陽向)  
 【一般】②比布(久保田颯・中澤卓馬・寒河江卓・木村和真・中野護)



◆第49回北海道中学生インドアソフトテニス選手権大会上川代表決定戦  
 (12月3~4日・当麻町)  
 【個人】▽男子⑤高本健司・勝見洸太▽女子③橋内美心・西木戸心  
 ※4選手は、1月5日に札幌市で開催される全道大会に出場予定です。  
 ◆第44回全町女性バレーボール大会(12月4日・町体育館)  
 ①寿町②緑町③西町

◆町民ソフトテニス大会  
 (12月11日・いちごアリーナ)  
 【Aブロック】①佐藤百華・西木戸心②大仙詩・丸谷一颯  
 ③山口歩琉・大石陽斗  
 【Bブロック】①長尾健吾・高本健司②橋内美心・菅原優心③松澤湊都・吉田恵悟



## ふるさと納税の返礼品を募集中

町では、ふるさと納税の返礼としてお米や農産物、町内で作られた加工品などをお贈りしています。町の特産品として日本全国に発信できるこの機会に、新たな返礼品を応募してみませんか。まずはご相談ください。

### 【問い合わせ】

役場総務企画課まちづくり推進室  
地域政策係  
☎ 85-4802

町のLINE公式アカウントを使ってみたい

カメラや地図を使ってみたい…

## はじめてでも安心！ スマホ講座



スマホ初心者や、これまでスマホを触ったことのない方向け講座を無料で開催します。講座では一人1台ずつスマホをお貸しし、電源の入れ方から操作方法、YouTubeで動画を見る方法など分かりやすく説明します。スマホを使ったことがなく乗り換えに不安だった方、上手くスマホを使いこなせていないと感じている方、この機会にぜひご参加ください。

### 【開催日時・場所】

令和5年1月17日(火) 午後2時～(約2時間)  
図書館視聴覚室

### 【定員・参加料】

8名(先着順)・参加料無料

### 【申し込み】

役場総務企画課まちづくり推進室広報係  
☎ 85-4802

### ■比布町公式SNS■

町では、各種SNSで、町からのお知らせや、各種行事の様子などを発信しています。

カラー写真や動画など、広報紙では伝えきれない比布町の「魅力」を日々お届け。ぜひご覧ください。



LINE公式アカウント  
町からのお知らせや、防災情報をお届け。



Twitter  
日々の出来事から、防災情報まで色々発信中。



Facebook  
町内の話題や、防災情報を随時お知らせ。



Facebook  
(まちある記フォトニュース)  
イベントや行事の様子をお届け。



Instagram  
比布町の「映える」風景や町の様子を投稿。

### 広報ぴっぴ 1月号 No.772

2022(令和4)年12月28日

- 発行 比布町
- 編集 総務企画課まちづくり推進室広報係  
〒078-0392  
北海道上川郡比布町北町1丁目2番1号  
☎ 0166-85-2111(代表)  
0166-85-4801・4802(総務企画課直通)
- ホームページ  
<http://www.town.pippu.hokkaido.jp>
- Eメール  
[ichigo@town.pippu.hokkaido.jp](mailto:ichigo@town.pippu.hokkaido.jp)

### ■表紙のことば■



毎年恒例、新年号の表紙はいちごっ子の笑顔。2022年もたくさんのご覧ありがとうございました。今だ終わりの見えないコロナ禍。世界に目を向けると、大きな戦争に心傷めたりもしました。一方で、サッカー日本代表の活躍など、明るい話題もたくさんありました。2023年はもっともっと、たくさんの明るい話題であふれるように祈っています。皆さん良いお年を！