

広報

# ぴっふ

7

July  
2021  
No.754



## 【今月号の注目トピックス】

新型コロナウイルス関連事業  
比布町スタンプラリー 2～3P

地酒「必富」 7P

町長・教育長行政報告 8～9P

雑賀雄太の  
地域おこし協力隊通信最終回 22P

国の新型コロナウイルス感染症対応  
地方創生臨時交付金（3次補正）を活用した

# 新型コロナウイルス感染症に関する支援

**支え合おう！**  
ぴっぷの元気づくり  
商品券給付事業・  
賞品ゲット!!  
スタンプラリー事業

【概要】  
新型コロナウイルス感染症の影響を受けている町内事業者の支援と、外出自粛などで活動機会が制限されている町民の消費喚起対策を目的に、商品券および食事券を給付します。併せてスタンプラリーを実施。商品券・食事券の利用を促進すると同時に、賞品購入による事業者支援を行います。

長引く新型コロナウイルス感染症の影響を受けている事業所や、再就職をお考えの方、感染予防対策を講じてイベントの実施を行う団体に対して、以下の事業を実施します。

【各事業の問い合わせ先】  
産業振興課 ☎805・4806

【給付内容】  
登録された町内事業所で使える商品券と、町内飲食店で使える食事券を、町民一人当たりそれぞれ5千円分ずつ給付。7月上旬に、各世帯ごとに郵送します。  
【スタンプラリーについて】  
スタンプラリー実施事業所で買物をしてスタンプを3か所集めると、景品が当たる抽選会に応募することが出来ます。詳しくは同封されているチラシをご覧ください。

食事券取り扱い事業所  
(13か所)

・荒尾・居酒屋赤兵衛・ばらえていきっちゃん紙風船・Calmiss Cafe  
・NANAPLAZA・のうりえ食堂・ノウリエいちご園・いちごとKaoriと洋菓子店・ぴっぷりん・ピピマルシェ・ピピカフェ比布駅・道CAFE・良佳プラザ遊湯ぴっぷ

商品券取り扱い事業所 (47か所)

・整体マッサージ「相生館」・愛別モーターズ比布工場・荒尾・居酒屋赤兵衛・岩城設備・遠藤農産・オールストリーム・小笠原左官工業・カナタ商会・ばらえていきっちゃん紙風船・川原鉄工所・菅野塗工・キシダ電器・久保農園・理容さとう・しらゆり美容室・菅原農産・セイコーマート比布新町・ふれあいファームたかだ畑・Calmiss Cafe  
・谷ロドライクリーニング店・谷電機・Da マルシェ比布店・辻キカイ・富塚洋品店  
・西間農園・のうりえ食堂・いちごとKaoriと洋菓子店・蜂谷商事・JAぴっぷ町資料店舗・ホクレン比布給油所・ぴっぷ商店・ぴっぷりん・ピピマルシェ・ピピカフェ比布駅・福屋商店・ホシケン・マスモ自動車工業・道CAFE&COLLECTION雑貨菜・水野工務店・山崎電機・良佳プラザ遊湯ぴっぷ・よこい理容院・セブンイレブン上川比布町店・NANAPLAZA・大熊養鶏場・レディ美容院

## 再就職応援対策事業

【概要】  
新型コロナウイルス感染症の影響によって、解雇を余儀なくされた町民に対する生活支援、並びに再就職に必要な資格などの取得費用の補助を行います。

- 【対象】  
・新型コロナウイルス感染症拡大の影響で離職し、申請時まで就職していない方  
・離職日から申請日時点まで、比布町内に在住の方  
・3か月以上同じ事業所で雇用されていた方  
・生活保護を受給していない方

- 【補助内容】  
【生活・再就職支援金】  
10万円を上限に、離職直近3か月の平均賃金額を給付  
【資格取得支援金】  
右記支援金の給付対象となつた方が再就職するため必要な資格などを取得する場合に、5万円を上限として必要な経費を給付

## 「新ぴっぷスタイル」イベント補助事業

【概要】  
新型コロナウイルス感染症に配慮しながら実施する新しいイベントや、既存イベントの拡充を行う団体や実行委員会などに補助を行います。

- 【補助対象者】  
町内に居住する者が中心となつて、概ね5人以上で構成する団体。  
【補助対象事業】  
次の4つ全てに該当するもの  
①三密（密閉、密集、密接）を避ける取り組みを行うこと  
②人との距離を確保する取り組みを行うこと  
③適切な感染防止対策（入室時の制限や誘導、手指消毒設備の設置、マスク着用、室内換気など）を行うこと  
④地域振興を目的に開催するもの

- 【補助内容】  
イベント開催費用（飲食に係る経費は対象外）に対し、50万円を上限に5分の4を補助。

## 新型コロナウイルスワクチンデマにご注意



新型コロナウイルスのワクチン接種が進んでいますが、SNSなどでワクチンについての「デマ」が散見されます。そうしたデマには、科学的根拠がありません。

現在、国内でファイザー社・モデルナ社製ワクチンについては、リスクを上回る臨床的に意味のある有効性が確認されています。ワクチン接種が進むことで、家族や周りの人に感染させてしまうリスクの軽減、社会経済活動の再開などが期待されます。根拠のないデマを信じない、そしてそれを広めないように気を付けましょう。

- 【デマの具体例】  
・実験用の猫が全て死亡  
↓ワクチンの実験に猫は使われていません  
・妊婦になる  
↓妊婦対象の実験でも、そうした事実を確認されています  
・遺伝子が組み替えられる  
↓ワクチンのmRNA（遺伝子情報）は人の遺伝子（DNA）が入っている細胞の核に入れません  
・長期的な安全性が不明  
↓mRNAは半日から数日で分解され、ワクチンにより作られるスパイクタンパク質も2週間以内でほとんどがなくなります

## ぴっぷをめぐって賞品を当てよう！

# 比布町スタンプラリー

7月31日（土）締切

2021

いちご狩り農園や、町内のお店、施設を巡って素敵な賞品が当たる「比布町スタンプラリー」を実施中です！期間中に、対象となる5部門をそれぞれ一か所ずつ回ってスタンプを集めることで、応募が可能。また、追加で3か所、計8か所巡ることで当選確率アップ。さらに、ぴっぷスキー場オリジナルステッカーをもれなくプレゼントします。

いちご狩り農園や、町内のお店、施設を巡って素敵な賞品が当たる「比布町スタンプラリー」を実施中です！詳しくは下記Twitterアカウントをチェック！

ぴっぷいちご誕生100周年【公式】



【スタンプ・台紙設置場所】

【体験部門】・遊湯ぴっぷ  
・グリーンパークぴっぷ  
【観光部門】・比布町図書館・比布駅  
【お食事部門】・ばらえていきっちゃん紙風船  
・のうりえ食堂・カーミスカフェ  
・道力フェ  
【お土産部門】・ぴっぷりん・ナナプラザ  
・いちごとKaoriと洋菓子店  
【いちご部門】各いちご狩り農園

【賞品と当選者数】

- ・たまごかけごはんセット 2名
- ・ピリカノメグミ500ml 2名
- ・ぴっぷりん（6個入）2名
- ・遊湯ぴっぷ 食事券付き入浴券 3名
- ・ぴっぷスキー場 招待券（10回巻）3名
- ・のうりえ食堂 ラーメン引換券 3名
- ・カーミスカフェ ケーキ引換券 3名
- ・ナナプラザ ソフトクリーム引換券 3名
- ・いちごとKaoriと洋菓子店 ケーキ（2個）引換券 3名
- ・道力フェ ドリンクチケット（3枚）2名
- ・比布町特産品（2千円相当）3名

# 国民健康保険税の概要

書面会議で行われた国民健康保険運営協議会で令和3年度の国民健康保険税や介護納付金の賦課割合などが審議されました。その内容については、次のとおりです。



## ◆国保事業の広域化に伴う納付金

これまでの市町村の運営では、「年齢構成が高く医療費水準が高い」「財政運営が不安定になるリスクの高い小規模保険者が多い」など課題がありました。

国民健康保険を将来にわたって守り続けるため、平成30年4月から都道府県が財政運営の責任主体となりました。

○医療給付費などの国保の事業に必要なお金を市町村が納付金として都道府県に納めること。

○都道府県が各市町村の医療水準や所得水準を基に、市町村ごとの納付金額を決定すること。

○市町村は、都道府県が決

定した納付金額などを参考に、保険料率を決定すること。

※これまで市町村単位で行なっていた保険証などの発行や保険税の賦課・徴収などは引き続き市町村が行います。また、保険給付や保健事業についても、従来と大きな変更はありません。

## ◆令和3年度の賦課割合

本町の加入者数は、前年度とほぼ変わらず10人程度減少です。今年は、課税総所得が前年度と比較して、708万7千円減少しています。また、北海道が決定した今年度納付金は、前年度より減額となりました。近隣町の賦課額を一人当たり及び一世帯当たりで比較すると、本町の税額は高

い状況です。これまでは総医療費を考慮し、税率を検討してきましたが、北海道が決定した納付金額を基に協議し、将来的な道内統一化する標準保険料率の実施に向けて準備をはじめたため、前年度の余剰金を一部活用する考えが示されました。

町では、答申を尊重して、第2回町議会定例会に国保税率を改正することを提案し、議決されました。

国民健康保険会計は、加入者の減少及び高齢化、医療費の高額化など大きく影響します。国民健康保険会計運営の現状を皆様にご理解いただき、医療費の適正化に向けた特定健診の受診や、各種健康事業などへの積極的な参加をお願いいたします。

## ■税の軽減判定所得

減額割合	減額基準(軽減判定所得)
① 7割減額	43万円+10万円×(給与所得者等の数-1)
② 5割減額	43万円+28万5千円×(被保険者数)+10万円×(給与所得者等の数-1)
③ 2割減額	43万円+52万円×(被保険者数)+10万円×(給与所得者等の数-1)

## ■税率

区分	国民健康保険税		介護納付金	
	医療分	支援金分		
応能割	所得割：加入者の前年の所得	7.0%	3.0%	2.0%
応益割	均等割：加入者1人	23,000円	8,000円	10,000円
	平等割：1世帯	29,000円 14,500円 21,750円	9,000円 4,500円 6,750円	7,000円 - -

## ■課税限度額

国民健康保険税  
・医療分 630,000円  
・支援金分 190,000円

介護納付金  
170,000円

上記の金額を超えた場合は、それぞれの額で打ち切ります。

## ■税の軽減

軽減割合	区分	国民健康保険税				介護納付金	
		医療分		支援金分		1人につき	1世帯につき
		1人につき	1世帯につき	1人につき	1世帯につき		
7割	世帯主とその世帯に属する加入者の所得合計が33万円以下の世帯	16,100円	20,300円 10,150円 15,225円	5,600円	6,300円 3,150円 4,725円	7,000円	4,900円
5割	世帯主とその世帯に属する加入者の所得合計が33万円と加入者数に280,000円を乗じた額の合計以下の世帯	11,500円	14,500円 7,250円 10,875円	4,000円	4,500円 2,250円 3,375円	5,000円	3,500円
2割	世帯主とその世帯に属する加入者の所得合計が33万円と加入者数に51万円を乗じた額の合計以下の世帯	4,600円	5,800円 2,900円 4,350円	1,600円	1,800円 900円 1,350円	2,000円	1,400円

は特定世帯の額…特定世帯とは、75歳に到達する方が国民健康保険から後期高齢者医療へ移行することにより単身世帯となる方の世帯をいい、5年間、世帯で課税される平等割額が半額になります。  
は特定継続世帯の額…特定継続世帯とは、特定世帯に該当して5年間経過後、さらに3年間、世帯別平等割額が4分の1減額となります。

●問い合わせ● 役場保健福祉課国保医療係 ☎85-4804

## 第1期分は8月2日です

### 町税などの納期限を守りましょう

令和3年度町税及び国民健康保険税の納税通知書を各世帯に送付しました。内容をお確かめのうえ、期限内に納付してください。  
なお、各税目の納期限は左記のとおりです。

#### 納税には便利な口座振替を!

町税なども電気料金などと同様に、安心・安全・便利な口座振替が利用できます。

口座振替は、納期のたびに現金を用意したり、うっかり納期を忘れることがなく大変便利です。この機会にぜひご利用ください。

#### ◆取扱金融機関

- 旭川信用金庫本支店
- 比布町農業協同組合
- ゆうちょ銀行

#### ◆手続き方法

納付書、預貯金通帳、届出印を持参のうえ、納期限の15日前までに預貯金口座のある金融機関の窓口、または役場税務住民課で手続きをしてください。

#### 期限までに納付できない方へ

特別な事情で期限までに納付することが困難な場合には、分割納付や納税猶予の相談に応じます。  
納期限前に役場税務住民課納税係へ申し出(納税相談)してください。

申し出や納税相談がなく滞納した場合には、延滞金が増加されたり滞納処分(差押え)を実行する場合があります。

#### 軽自動車税の減免申請手続きを!

「身体障害者手帳」などをお持ちの方が使用する軽自動車及び身体障がい者と生計をともにしている人が使用する軽自動車で、一定の条件を満たす場合は、申請により一台に限って軽自動車税の減免を受けることができます。7月26日(月)までに役場税務住民課に申請してください。

また、軽自動車税減免申請書は、個人番号・法人番号(マイナンバー)の記入が必要となります。  
個人の場合は、本人確認として提出時に、通知カード及び運転免許証など2つの本人確認書類(個人番号カードの場合はカードのみ)を提示してください。  
※法人の場合は、本人確認書類の提出は不要です。

#### ◆申請に必要なもの

- 身体障害者手帳や療育手帳等・運転免許証・納税通知書・車検証

※年度ごとの申請ですので、昨年度減免を受けていた人も新たに申請が必要です。  
※期限を過ぎると申請を受け付けることができませんので、ご注意ください。

#### ◆問い合わせ 役場税務住民課税務係

☎85-4803

おいしいお酒ができました！  
地酒「**必富**」が新発売



化粧箱に入れて2本セットで贈答用としてもオススメ！



**地酒「必富」(6月1日新発売)**

内容量 特別純米酒・特別本醸造酒 各 720ml / 比布産酒造好適米「慧星」使用 / 精米歩合 55% アルコール度数 15度 / 製造者 男山株式会社 / 販売者 JAびっぶ町 / 価格 特別純米酒 1,390円(税込)・特別本醸造酒 1,280円(税込) / 販売場所 JAびっぶ町営農課 (西町3丁目5-14) ☎85-4011

今年6月、比布町に新しい特産品として地酒「必富」が誕生しました。比布町産の酒造好適米「慧星」を使用し、JAびっぶ町と旭川の老舗酒造の男山(株)が協力し、完成されました。味は、やや辛口で、米の風味がしっかりと感じられるさわやかな仕上がり。商品名でもある「必富」は、町民から募り、約90件の中から選ばれました。この文字は、比布村となる1906年(明治39年)ごろまで地名として使われていたこと、地酒を飲んで「必ず富む」という願いも込められ名付けられました。

9/30 締切 **大雪山** 絵画グランプリ作品募集中



【応募方法】画材は絵の具、クレヨン、パステル、色鉛筆など自由。四つ切りサイズ以内の画用紙で、作品の中に必ず「大雪山」を描くこと。  
裏面に題名、氏名、学年、電話番号を記入してください。  
【応募資格】町内在住の18歳以下の方  
【作品賞】大賞(1人)・特別賞(2人)・入選(5人以内)  
【応募先】中央小学校・比布中学校・くるみ保育園・役場総務企画課  
【問い合わせ】役場総務企画課まちづくり推進室広報係  
☎85-4802

君だけの「大雪山」を描いて応募しよう!

65歳以上の皆さんへ 令和3年度の**介護保険料**が変わりませう

※お問い合わせ※

介護保険制度 … 役場保健福祉課介護保険係 ☎85-4804  
保険料の納付 … 役場税務住民課納税係 ☎85-4803



介護保険は、40歳以上の方が納める保険料と、国や道、町の負担金を財源に運営されています。

比布町第8期介護保険事業計画(令和3年度から令和5年度まで)で決定された、令和3年度における65歳以上の方の介護保険料は次のとおりです。介護保険

料決定通知書を7月上旬に各世帯に送付していますので、内容をお確かめのうえ、期限内に納付をお願いします。なお、40歳から64歳までの方の介護保険料は、加入している医療保険料(税)に含まれ、医療保険料(税)として納付されます。

●第8期介護保険料 基準額 月額 6,300円×12か月 = **75,600円**

区分	対象者	年間保険料
第1段階(基準額×0.3)	生活保護受給者・住民税非課税世帯で老齢福祉年金受給者 住民税非課税世帯で課税年金収入+合計所得金額=80万円以下	22,600円
第2段階(基準額×0.5)	住民税非課税世帯で 課税年金収入+合計所得金額=80万円超120万円以下	37,800円
第3段階(基準額×0.7)	住民税非課税世帯で課税年金収入+合計所得金額=120万円超	52,900円
第4段階(基準額×0.9)	本人が住民税非課税(課税世帯)で 課税年金収入+合計所得金額=80万円以下	68,000円
第5段階(基準額×1.0)	本人が住民税非課税(課税世帯)で 課税年金収入+合計所得金額=80万円超	75,600円
第6段階(基準額×1.2)	本人が住民税課税で合計所得金額が120万円未満	90,700円
第7段階(基準額×1.3)	本人が住民税課税で合計所得金額が120万円以上210万円未満	98,200円
第8段階(基準額×1.5)	本人が住民税課税で合計所得金額が210万円以上320万円未満	113,400円
第9段階(基準額×1.7)	本人が住民税課税で合計所得金額が320万円以上	128,500円

●介護保険料の納付方法

納付方法は、特別徴収(年金天引き)と普通徴収(直接納付)があり、年金受給者で受給金額の総額が18万円以上の方は、原則、特別徴収になります。普通徴収の方は、納付書により役場出納窓口や金融機関で直接納付いただくか、口座振替をご利用ください。

令和3年度 負担限度額認定申請について

住民税非課税世帯に属する方が施設入所やショートステイを利用する際の食費や居住費(滞在費)には、サービスの利用が困難にならないように、収入に応じて負担限度額が設定されています。

なお、軽減を受けるには、役場保健福祉課介護保険係へ申請が必要です。

(軽減の認定期間: 8月1日から翌年7月31日まで)

■認定の要件■

- ・世帯全員が住民税非課税であること
- ・住民票上、別世帯の配偶者でも住民税非課税であること
- ・預貯金などの資産の状況が下記の表に該当すること

■申請に必要なもの■

- ・本人及び配偶者の預貯金通帳(最終記帳が申請日より2か月以内のもの)、有価証券、投資信託の写しなど

◆負担限度額(1日当たり)

利用者負担段階	所得の状況	居住費(滞在費)の負担限度額				食費		
		預貯金などの資産の状況	従来型個室	多床室	ユニット型 個室 個室的多床室			
第1段階	生活保護受給者の方など	単身: 1,000万円以下 夫婦: 2,000万円以下	490円 (320円)	0円	820円	490円	300円	
	老齢福祉年金受給者の方							
第2段階	住民税非課税世帯	前年の年金収入などが80万円以下の方	単身: 650万円以下 夫婦: 1,650万円以下	490円 (420円)	370円	820円	490円	390円 【600円】
		前年の年金収入などが80万円超120万円以下の方	単身: 550万円以下 夫婦: 1,550万円以下	1,310円 (820円)	370円	1,310円	1,310円	650円 【1,000円】
第3-2段階	前年の年金収入などが120万円超の方	単身: 500万円以下 夫婦: 1,500万円以下	1,310円 (820円)	370円	1,310円	1,310円	1,360円 【1,300円】	

( )内の金額は、介護老人福祉施設に入所した場合または短期入所生活介護を利用した場合の額です。

【 】内の金額は、短期入所生活介護または短期入所療養介護を利用した場合の額です。

※年金収入など=公的年金など収入金額(非課税年金を含む)+その他の合計所得金額(合計所得金額から年金所得金額を除いた所得金額)

# 行政報告

## 第2回町議会定例会

第2回町議会定例会が令和3年6月16日に招集され、町長及び教育長から行政一般報告がされました。概要をお知らせします。



### ◆町長行政一般報告

#### 諸工事の発注状況

令和3年度諸工事の発注状況は、別表をご覧ください。

#### 新型コロナウイルス感染症対策

緊急事態宣言は、6月20日まで延長され、今後も状況の変化に注視する必要があります。イベントや事業を中止、もしくは延期するとともに、公共施設を閉鎖するなど、徹底した感染予防対策を引き続き実施していきます。

ワクチンの接種状況は、4月30日に最初のワクチン1箱の配送があり、対象の医療従事者(57人)への先行接種を開始し、5月14日までに1回目の接種を完了しています。5月17日から町立びつぷくクリニックで75歳以上の方を対象に接種を実施しています。2回目までの予約が完了している75歳以上の方は791人で予約率は82.6%。そのうち1回目の接種が終了した方は433人、54.7%で、1日当たりの接種人数は、33.3人です。

65歳以上の方への接種は、7月末までに完了するよう国から強い要請があり、集団接種を実施できる見通しで、65歳から74歳までの方へも接種券を発送しました。7月末までに概ね完了の見込みです。ワクチンは、希望するすべての町民皆様の数を確保できる予定です。

#### 観光施設の利用状況

令和2年度のびつぷスキー場は、例年並みの12月10日にオープンでき、営業日数は元年度と比べ30日ほど多い102日間です。リフト輸送人員は、前年に比べ11.4%の60万3,763人で、来場者は前年より少ない4万9,049人の95.9%の実績です。リフト収入は、8,042万9,340円で、前年より多い105.4%の実績で、歳計剰余金のうち1,000万円を基金に積み立てています。

グリーンパークびつぷの利用状況は、昨年より1週間ほど遅い4月29日から営業開始しましたが、緊急事態宣言を受け、5月18日から現在まで臨時休業としています。

6月7日現在の収入は、45万6000円で、昨年6月16日

#### 新型コロナウイルス感染症

##### 緊急事態宣言中の対応

5月16日に出された「緊急事態宣言」は、6月20日まで延長されました。

学校は感染症対策に万全を図りながら教育活動を継続し、部活動は中体連に出場する部活動に限り、5月31日までは校舎敷地内で、6月1日以降は、町の施設も利用して活動しています。

行事は、小学校の田植えは中止しました。中学校体育大会は6月7日の授業の中で実施し、また小学校運動会は9月25日に延期予定です。

間休業したため、前年同日より8万円多い121%です。

パークゴルフ場では、町主催の8大会のうち、2大会の中止を決定しています。7月からは感染防止対策を講じ、良好なコース・施設の維持管理と親切な接客対応に心がけ、比布パークゴルフ協会のご協力のもと、各大会の開催をめざします。

キャンプ場は、5月1日からオープンしました。コロナ禍でも比較的安心して楽しめるレジャーとして、予約がありました。天候に恵まれな日々が続く、多くのキャンセがあり。今後、ファミリー層向けに遊べるアイテムを増やすことや、イベントを企画するなど、利用者の増加に努めます。

令和2年度の遊湯びつぷの総入館者数は7万5,353人で、前年比2万1,452人少ない77.8%です。

緊急事態宣言により4月20日から5月29日まで臨時休業し、ハイシーズン(6月)から8月まで影響が続く、特に、宿泊部門の8月末までの前年累計比は21.8%です。

9月からは、国のGOTO

キャンペーンや町独自の割引事業を実施し、町内へのチラシ配付や、インターネット予約の代行サービスなどを実施した結果、10月は、前年同月比139.5%です。11月からは再び感染拡大傾向となり、非常に厳しい年でした。

2年度は、指定管理料の追加などで継続できましたが、一年を経過した現在も同様の状況となり、5月18日より臨時休業となっています。

昨年同様に厳しい状況が予想されますが、近郊へのPRや新たな宿泊プランの開発などを支援し、収束後は、多くのお客様にご利用いただけるよう管理者と取り組みます。

#### 農作物の生育状況

6月1日現在の主な農作物の生育状況は、水稲は4月の気温が低く、平年より2日遅い生育ですが、育苗は順調に進み、移植作業は概ね終了しています。また、畑作物は、5月下旬に日照不足や低温の状況もありましたが、秋まき小麦は平年より1日早い生育です。

その他の畑作物は、5月下旬の降雨により例年より播種

#### 義務教育学校意向に向けて進捗状況

保護者や小・中学校の同窓会役員、学校運営協議会委員の皆様、経緯や目的についてご説明し、質疑、要望など率直な意見交換をさせていただきました。

町民の皆様には、広報びつぷ6月号でお知らせし、今後も進捗状況なども含めてお伝えさせていただきます。また、就学を控えた保護者の皆様にも説明する機会を設けたいと考えています。

現在、学校では、令和4年度義務教育学校移行に向けて、全教職員が新しい義務教育の実現に向けた組織体制や業務分担のもと、検討を重ねながら準備を進めているところです。

- 町から提案した主な議案
- 北町令和団地B棟建築主体工事請負契約の締結 他11件

#### ◆◆◆第2回町議会臨時会

第2回町議会臨時会が令和3年4月28日に行われました。議決議案は次のとおりです。

- 町から提案した主な議案
- 財産の取得 他2件

作業が遅れたものの、現在、大豆、小豆は概ね終了し、そばは、6月中旬から作業が始まる見込みです。

なお、新型コロナウイルスの影響で、切り花や畜産、野菜などの価格の下落が懸念され、外食産業や市場の動向に、引き続き注視していきます。

米価の下落も心配される中、生産者の皆様には、主食用米から飼料用米などへの作付転換に努められ、国からの緊急的な要請にご協力いただき、敬意を表する次第です。今後も、関係機関による適切な営農指導が行われるよ

#### ◆教育長行政一般報告

##### 比布中学校卒業生の進学状況

合格発表後の最終的な状況は、卒業生総数24人全員が進学し、国立高校入学者は19人、私立高校入学者は5人です。比布中学校卒業生の皆さんが高校でも元気で活躍されることを祈っています。

工事名及び工事の内容	請負業者	請負金額
北町令和団地B棟建築主体工事 RC造2階建て 1LDK 2F 2LDK 4F 3LDK 2F	廣野・水野経常建設 工事共同企業体	206,800,000
北町令和団地B棟機械設備工事 空調・換気・給油・給排水・衛生・ガス他	日新・辻キカイ 経常建設共同企業体	30,800,000
北町令和団地B棟電気設備工事 電灯・通信・構内配電線路他	山崎電機(株)	22,110,000
道路区画線表示工事 センターライン 白線 L=3,600m	株三洋	1,122,000
北3線道路補修工事 オーバーレイ 車道部 歩道部	株橋本川島コーポレーション	299,200
町道維持補修工事(舗装復旧)市街地1工区 市街地歩道アスファルト復旧 8か所	拓友道路(株)	154,000
町道維持補修工事(舗装補修)郊外1工区 郊外車道部アスファルトオーバーレイ 15か所	拓友道路(株)	473,000
町道維持補修工事(舗装補修)郊外2工区 郊外車道部アスファルトオーバーレイ 5か所	拓友道路(株)	495,000
北15線道路整備工事 路面整生 L=200m 素掘排水路整備 L=200m	日新工業(株)	453,200
町道維持補修(1工区)工事 北町・東町 歩道舗装補修 6か所 車道舗装舗装 1か所	日新工業(株)	499,400
町道維持補修(2工区)工事 寿町・西町・中町・緑町 歩道舗装補修 4か所ほか	日新工業(株)	474,100
町道維持補修(3工区)工事 南町 歩道舗装補修 1か所ほか	日新工業(株)	431,200
町道維持補修(4工区)工事 南町 歩道舗装補修 2か所ほか	日新工業(株)	452,100
町道維持補修(5工区)工事 南町・新町 車道舗装補修 1か所ほか	日新工業(株)	444,400
町道維持補修(6工区)工事 新町 歩道舗装補修 4か所ほか	日新工業(株)	496,100
百年記念公園親水池補修工事 親水池補修工事 面積 A=76.4㎡	株新見産業	3,080,000



先月号では、洪水情報のプッシュ型配信について学んだね？  
今月号は、より身近な災害「火災」が起きた際の対処について  
確認していこう！

■問い合わせ■  
役場総務企画課  
生活安全係  
☎85-4801

## 火災が発生したら！



### 早く知らせる

- ・火災を見つけたら、住人や近隣の人にすぐに知らせ、協力を求めましょう
- ・当事者は消火にあたり、小さな火でも近くの人に119番通報を頼みましょう



### 早く消火する

- ・消火器だけでなく、座布団でたたく、ぬれた毛布でおおうなど手近なものを活用しましょう
- ・カーテンはすぐにひきずりおろし、火が天井へ燃え移らないようにしましょう



### 早く逃げる

- ・火が天井に届くほど大きいなど、手に負えないと感じた場合は、迷わず速やかに避難しましょう
- ・避難の際は、延焼を防ぐため出来る範囲で燃えている部屋の窓やドアを閉めて空気を遮断しましょう
- ・煙の中を逃げるときはできるだけ姿勢を低くし、ぬれタオルなどで口をおおきましょう



1番大切なのは命を守ること！消火は無理をせずに逃げよう！

消火訓練をするリアル防災レッド

火災を起こさないように、家庭用コンロの火のつけ置きや、タバコの吸いながら、お風呂の空だき、ほこりや、たこ足配線による電気配線のショートなどにも注意が必要です。  
身近なことへの注意で、火災の危険は大きく減らせる。いざという時の対処も大事だけど、まずは火災を起こさないことを心掛けよう。防災レンジャーとの約束だ！

## こどものひろば7月の行事予定

### \*こどものひろば\*

※検温・手指消毒を行って入室します  
マスクの着用もお願いします

#### ■開催日■

月・水・金曜日：午前9時～正午・午後1時～3時

火・木曜日：午前9時～正午 **予約不要!**

■内容■ 入園前の親子を対象に、遊びや育児に関する情報提供や保護者同士の交流の場・遊びの経験の場として開催しています。些細なことも気軽に話ができる場です。

### \*子育て相談\*

※緊急事態宣言中はひろば休止、子育て相談のみ対応

#### ■開催日■ 土・日・祝日を除く毎日

午前8時30分から午後5時（出張相談可）

■内容■ 相談支援専門員による子育て相談を随時行っています。相談内容に応じて保健師や栄養士も対応します。

### \*今月の行事\*

※新型コロナウイルスの影響により変更の場合有

- 7日（水）「ほっぺ（0歳児）」
- 13日（火）～15日（木）改善センターで実施
- 21日（水）「きらら（1歳児）/いちご（2歳児）」
- 28日（水）「壁面制作・誕生会」



日	月	火	水	木	金	土
天気の良い日は水遊びも予定しています。着替えなどの準備をお願いします。 【子育て支援センター ☎85-2555】				1 ひろがり 文庫 富貴堂講演	2 すくすく 子育て講座	3
4	5 ひろば お休み (集団接種)	6 巡回相談	7 ほっぺ 0歳児	8	9 ひろば お休み (総合健診 準備)	10
11	12 ひろば お休み (総合健診)	13 ひろば 改善 センター	14 ひろば 改善 センター	15 ひろば 改善 センター	16 ひろば お休み (総合健診 片付け)	17
18	19	20 離乳食教室	21 きらら いちご 1・2歳児 午後お休み	22 海の日	23 スポーツ の日	24
25	26 ひろば お休み (集団接種)	27	28 壁面制作 誕生会	29	30	31



## コロナに負けるな！ 水分補給で 元気な毎日！



**水** 飲んでますか？  
気温が高くなり、知らず知らずのうち、水分不足になりやすい季節です。新型コロナウイルス対策としてマスクは必要不可欠ですが、同時に脱水のリスクも。今一度水分補給について考えましょう。

### ■脱水症について

高齢者がかりやすい病気の一つに脱水症があります。判断力や感覚機能の低下により、喉の渇きを感じにくくなり、水を飲みたいと思わなくなってしまうことが原因です。

特に、新型コロナウイルス対策でマスクを着用している、水分補給の機会が減り、気温・湿度でより脱水症を起こしやすくなります。また、高齢者は筋力の衰えにより、体内に蓄えられる水分量が減るため、脱水症を起こしやすいためです。

### ■脱水症は どこでも起こる

脱水症は、日ざしのある屋外で発生するだけではなく、屋内においても、「環境」「体」「行動」の条件によっては発生することがあります。

- 【環境】：室温や湿度の高さ、風通しの悪さ
- 【体】：乳幼児や高齢者、体調不良
- 【行動】：長時間の作業、水分補給できない状況

### ■早期発見のポイント

- ・尿の色が濃かったり、回数や1回の尿量が減ってきた
- ・便秘が続いている
- ・食欲が減った
- ・口の中が粘々したり、くちびるや皮膚、粘膜が乾燥する
- ・ポーツとして活動性が低下する（体がだるい、めまい、頭痛、発熱、意識の低下）



### ■脱水症対策ポイント

- ・外出時は必ず水分を持つ
- ・暑い日のお出かけは直射日光を避け、日影を歩き、涼んで休憩を



- ・室温28度を超えないよう、エアコンや扇風機を活用



- ・室内にいるときにも手の届くところに水分を置いて、こまめに補給を

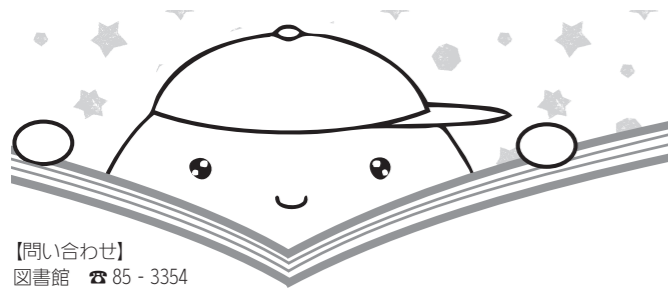


### ◎計算しよう 必要水分量◎

1日に最低限、必要な水分摂取量は次の方法で算出できます。

$$\text{必要量 (30ml)} \times \text{実測体重 (kg)} = \text{必要水分接種量 (ml / 日)}$$

例えば体重50kgの方は1日30ml×50kg＝1,500mlが必要となります。腎臓などに持病がある方は、1日の飲水量に制限がある場合がありますので主治医に相談してください。



# ぴっぷちよう としょかん [7月号] ぶっくんノート

□開館時間 午前10時～午後6時  
□休館日 5・12・19・26日 □館内整理日 28日(水)

【問い合わせ】  
図書館 ☎85-3354

## 7月31(土) としょかんまつり 午前10時30分～正午

プロの人形劇団「クレヨンカンパニー」を招き、さまざまな材料からできた人形を使った人形劇を行います！参加は予約制で定員は30名です。図書館カウンターまたは電話で受付します。みなさんの参加をお待ちしています！

## 7月のテーマ展

### ゆかたで楽しむ日本の夏

ゆかたの着付けを日常的に楽しめる本をメインに、夏の風物詩に関連するテーマ展を行います。

### 今月のおすすめ新着図書

1 「臨床の砦」 夏川 草介 / 著

この戦、負けませぬ。「神様のカルテ」著者によるドキュメント小説。命がけでコロナに立ち向かった小さな病院の知られざる物語を描き出す。『STORY BOX』掲載に書き下ろしを追加し単行本化。

2 「にぎやかな落日」 朝倉 かすみ / 著

北海道でひとり暮らしをするおもちさん、83歳。不安と苛立ちと寂しさと、懐かしさと後悔とほんのちよつとの幸せと…。ひとりの老女の内面に寄り添った、人生最晩年の物語。

3 「へんてこたいそう」 新井 洋行 / 絵・文

トイレのマーク、非常口のマーク、ごみばこのマーク…。街のマークが体操をはじめた!? いっちに、いっちに。思わず一緒にやりたくなる体操がいっぱい！最後に現れたマークは？マークへの興味がわく絵本。

## 中学生のアイデアが形になりました 改善センターロビーに コワーキングスペース設置

昨年、比布中学校の3年生が「比布活性化プロジェクト」と題して、普段の生活の中で感じていることや、町を良くするためのPR、まちづくりのアイデアを町長へ提案しました。

その提案の一つで、放課後や休日家庭以外で勉強や読書、友達と談話できる場所として、「コワーキングスペース設置構想」について提案を受けました。

子どもたちの居場所づくり、誰もが自由に集える場所については、町の政策とも合致したことから、体育館・改善センターロビーに設置しましたので、新たな交流の場としてご利用ください。

飲食は自由で、誰でも利用できますが、利用時間は午前9時から午後9時までとなります。

※コワーキングスペースとは共有型のオープンスペースで、仕事、交流の場です。



## マイナンバーカードの申請手続きについて

町では、マイナンバーカードの普及促進を図るため申請サポートを行っています。

### ◇平日に申請する

・時間 午前8時30分～午後5時15分  
・場所 役場総務企画課 情報管理係

### ◇休日に出張申請受付

7月の「休日出張申請受付」を次のとおりです。  
・日時 7月17日(土) 午前10時～正午  
・場所 図書館視聴覚室

◇行政区・職場単位での申請をサポートします  
町の担当者が行政区の会館、または事業所に伺う「出張申請サポート」を随時受け付けています。詳しくは役場総務企画課情報管理係までお問い合わせください。

### ◇申請に必要な持ち物

- ①マイナンバー通知カード
- ②個人番号カード交付申請書 ※個人番号カード交付申請書をお持ちでない場合は、事前にご連絡ください。
- ③印鑑
- ④運転免許証や健康保険証など本人確認ができるもの

### ◇マイナポイント事業

本年4月末までにマイナンバーカードの交付申請をした方及びすでにカードを取得している方(未申請の方)を対象に、本年9月末までマイナポイント事業が延長されています。役場総務企画課情報管理係で手続きすることができ、次のものでご持参の上、お越しください。  
①マイナンバーカード  
②数字4桁のパスワード  
※マイナンバーカードの受け

取り時に自身で設定した暗証番号

③電子マネーカードなど ※利用できる電子マネーカードなどについては、マイナポイント事業のホームページをご覧ください

役場総務企画課情報管理係までお問い合わせください。

### ◇マイナンバーカードを健康保険証として利用するための事前登録をマイナポイントの申請と同時にすることが出来ます

担当までお知らせください。なお、マイナンバーカードの受け取りについては役場税務住民課戸籍年金係まで個別にご相談ください。

### 【問い合わせ】

- カード・その他マイナンバー制度に関すること ☎0120-95-0178 平日：9時30分～20時 土日祝：9時30分～17時30分
- 出張申請受付・マイナポイントに関すること・健康保険証利用申込の問い合わせ 役場総務企画課情報管理係 ☎85-4801
- カードの申請・受取場所 役場税務住民課戸籍年金係 ☎85-4803

## ぴっぷの教育 2022 一歩先へ

義務教育学校(完全小中一貫校)開校について、現状をお知らせします。

### ○準備の状況

現在、教育委員会担当者と小中学校の全教職員が、分野別の部会に所属し、それぞれ準備を進めています。

### ・教育課程

・学校行事、時間割など

### ・研修

・生徒指導

・校内外生活指導、児童生徒会など

・特別支援

・サポーターのさらなる連携体制づくり

・総務・財務

・施設、事務関係など

○小中一貫教育 全国サミットで報告

比布町のこれまでの取組

みが認められ、北海道教育委員会の推薦により、11月に北広島市で開催される小中一貫教育全国サミットで発表することになりました。比布町の教育を全国の学校関係者にPRします。

### ○今できることを最大限に

義務教育学校については、上川管内で比布町が先進事例であり、北海道教育委員会からは今後も様々な形で支援をいただきます。また、現在、校舎の改築を機に小中一貫教育を目指す周辺の町からも問合せが寄せられています。早い段階から小中一貫教育を進め、すでに校舎を一体化している環境を活かし、比布町の子どものため、今できることを最大限進めていきます。

次号では、比布町の義務教育学校が目指す子どもたちの成長のステップなどを取り上げます。子どもたちのより良い教育環境づくりのため、皆様のご理解とご協力をお願いします。

思わぬ事故のもとに

## 眼鏡型の拡大鏡 着用したまま歩くと危険です



### ◆◆事例1◆◆

父が眼鏡型の拡大鏡を着用したまま歩いたところ、段差で転倒し、肋骨を骨折した。(当事者：80歳代男性)

### ◆◆事例2◆◆

眼鏡型の拡大鏡を30分ほど使用したところ、外した後、目の焦点が合わず、吐き気をもよおし、しばらく横になるほど気分が悪くなった。(当事者：60歳代男性)

### ◆◆消費者へのアドバイス◆◆

◆眼鏡型の拡大鏡は、手の届く程度の距離にあるものを拡大して見るための商品で、視力を矯正するものではありません。手の届かないほど離れた距離のものは明瞭に見ることができないため、着用したまま歩行すると転倒する恐れがあるのでやめましょう。

◆既製品である眼鏡型の拡大鏡は一人ひとりに合わせ

て作られていません。できるだけ購入前に使用感等を確認し、眼鏡を持っている場合は、眼鏡との重ね掛けも試みましょう。

◆見え方に異常が生じて気分が悪くなったり、頭痛やめまいが起きたりすることもあります。目や見え方に異常を感じたら、使用を中止しましょう。よく分からない場合は、早めに近くの消費生活センターなどにご相談ください。

【消費者ホットライン 188】

～誘いに乗らない、申し込まないことが肝心～

- 消費者ホットライン ☎0570-064-370
- 旭川市消費生活センター ☎0166-22-8228

すぐに消費生活センターに相談しましょう

### ■問い合わせ■

役場産業振興課商工労働係  
☎85-4806

「心のバリアフリー」に関するシンボルマーク②  
障がいには、聴覚障がいや身体内部の障がいなど、外見では分からないものもあるため、本人が誤解を受けたり、我慢を強いられることがあります。それぞれのマークの正しい意味を理解して、気配りができるといいですね。

◎耳マーク  
聴こえが不自由なことを表すと同時に、聴こえない人・聴こえにくい人への配慮を表すマークです。聴覚に障がいがある人は、外見からは分かりにくいいため、コミュニケーション方法などへの配慮が必要です。

◎オストメイトマーク  
人工肛門・人工膀胱を造設している人(オストメイト)のための設備があることを示すマークです。オストメイト対応トイレの入口などに表示されています。マークを見かけた場合には、ご理解

とご協力をお願いします。

◎ハート・プラスマーク  
心臓疾患など身体内部に障がいのある人を表しています。そうした方の存在を視覚的に示し、理解と協力を広げるために作られたマークです。身体内部に障がいのある人は外見から分かりにくく様々な誤解を受けることがあります。携帯電話の使用を控えたり、公共交通機関での優先席利用などに配慮をお願いします。

●上川中部基幹相談支援センター「きたよん」当麻町3条東2丁目11番1号(当麻町役場庁舎内) ☎84-7111  
●虐待防止センター専用電話 ☎84-7222

障がいのある方や家族が集い交流できる「きたよんサロン」を月1回開催しています。

▼日時：7月15日15時30分～  
▼場所：福祉会館第4研修室  
▼問い合わせ：保健福祉課福祉係・上川中部基幹相談支援センター「きたよん」

# きたよん通信

【お問い合わせ】  
保健センター ☎85-2555

みんなに元気を届けたい保健アイドル  
**ホケセンだより!**  
Season2

Lesson16 体成分分析器はじめました

■何がわかるの? 体成分分析器は身長・体重と体脂肪率から体型を細かく判定。骨格筋量、脂肪量、ミネラル量などを細かく分析し、部位別に筋肉・脂肪量を評価できます。

腹部肥満評価では、メタボリックシンドロームにつながる内臓脂肪の蓄積を分析できます。

保健センターに、体成分分析器を導入しました! 町民の皆さんに健康状態を気軽にわかりやすくお知らせできます。生活習慣病予防にも役立ちます。

脂肪や筋肉量から「マッチョ」指数なんてのもわかります!

□使い方・活用方法□  
① とりあえず、今の状態を知る  
② 運動、食生活の改善後の効果を知る  
③ 血液データと見比べて、総合的に体を知る  
保健センター開庁中はいつでも計測できます。事前にご連絡ください。

ぴっぷの野菜食べやてい  
今月の野菜「フロッコリー」  
守るビタミン  
抗酸化作用のあるビタミンA、C、Eを豊富に含むがん予防、認知症予防、疲労回復、美肌効果など、その効果は絶大! 体を病いや老化から「守る」作用があります。ぜひ、食べやてい!

野菜の妖精カトウ☆フロッコリーの姿

実際にやってみました! 見た目はポッチャリだけど、標準体重以内だからいいと思っていましたが…過脂肪に近くて筋肉が不足気味。ガン!! 「脂肪を減らして筋肉量を増加しよう」という結果でした。食事の量を減らして運動を増やさないで。

体型評価 / Body Type	
上半身	やや肥満
下半身	やや平均
体脂肪	過脂肪
筋肉	不足

身体バランス評価 / Body Balance Assessment  
上半身平均  均等  やや不均等  不均等  
下半身平均  均等  やや不均等  不均等  
上下平均  均等  やや不均等  不均等

関節ガイド / Joint Guide  
体重 54.0 kg  
体脂肪率 1.1 kgを減少/増加してください。  
筋肉量 1.5 kgを減少/増加してください。  
脂肪量 0.4 kgを減少/増加してください。

■お知らせ■  
結核検診を実施します  
結核は、感染を広めないためにも早期発見が大切です。年1回は結核検診を受診しましょう。

日程 7月29日(木) 30日(金)  
対象者 年度末年齢65歳以上の町民の方  
(今年度中に胸部レントゲン検査、胸部CT検査を受ける予定のない方)  
検診場所 保健センター 各公民館分館



# 情報満載

比布町役場 (代表)	85-2111
総務企画課	85-4801
まちづくり推進室	85-4802
税務住民課	85-4803
保健福祉課	85-4804
地域包括支援センター	85-2112
産業振興課	85-4806
建設課	85-4807
議会事務局	85-4808
農業委員会	85-4809
比布町教育委員会	85-2262
図書館	85-3354
体育館・改善センター	85-2513
保健センター	85-2555
びびたく号	85-4800
グリーンパークびっぴ	85-2383
遊湯びっぴ	85-4700

## わが家のアイドル



いしづき たかとら  
石附 高虎くん

良平さん・早紀さんの長男  
(3歳11か月・9区)

仮面ライダーとウルトラマンにハマってるちょっとおふざけボーイの僕です。最近柔道も習い始めたよ！頑張るぞー！

皆様のご家庭のかわいいアイドルをご紹介ください。最近の写真とコメントを添えて、役場総務企画課広報係にお寄せください。写真はカラー・白黒を問わず、Eメールでの投稿もお待ちしております。宛先は裏表紙をご覧ください。

### 採用試験のご案内 令和4年度 町職員を募集します

上川管内では、令和4年度の採用職員を募集します。一次試験は、上川町村会が実施し、各町村の二次試験により採用されます。なお、本町では、一般行政職を募集します。詳しくは、お問い合わせください。

■受付期間 7月1日(木)～8月6日(金)  
■試験日 9月19日(日)  
■問い合わせ 上川町村会 ☎46・5230

### 農産加工室8月分 利用申し込みのお知らせ

8月1日から9日までの間に改善センター農産加工室の利用を希望する方は、5人以上のグループで、加工品目と数量をまとめてお申し込みください。

▼トマトジュース加工グループの登録受付  
8月11日から9月10日までの間にトマトジュースの加工を希望するグループの受付と抽選会(代表者会議)を行います。

■締切 7月12日(月)  
■抽選会 7月19日(月) 午前9時30分

### 場所 福祉会館大講堂 お問い合わせ 役場産業振興課特産振興係

ご参加ください  
全町ソフトボール大会を開催します

町民の皆さんの健康増進や体力維持、親睦を目的にソフトボール大会を開催します。ぜひ、ご参加ください。

■日時 8月22日(日) 午前8時開会式  
■場所 びっぴ球場及び多目的広場  
■参加申込先 各行政区長  
■参加締切 7月30日(金)  
※その他詳細は、行政区回覧などでご確認ください。

### お問い合わせ 教育委員会スポーツ振興係



ご相談ください  
生活・仕事相談会を開催

生活や仕事に関する悩みごと、困りごとについてご相談ください。※要事前予約

■日時 7月15日(木)  
①午後1時～午後1時50分  
②午後2時～午後2時50分

※各時間帯1人  
■場所 福祉会館第4研修室  
■申込方法 開催日前日の午後3時までに電話、FAX、メールで申し込みください。  
■相談料 無料  
■申し込み・問い合わせ にかかわ生活あんしんセンター ☎88-8800  
FAX 33-0021  
メール anshin@kamikawai9.hokkaido.jp

お知らせ  
食中毒予防対策について  
例年夏季には、細菌性食中毒が多発する傾向にあります。

す。食中毒の発生を未然に防ぐため、次のことに注意しましょう。

- ①手をよく洗いましょう。
- ②台所は常に清潔にしましょう。
- ③生鮮食品は、できるだけ早く調理しましょう。
- ④肉や魚は生で食べるものから離して調理しましょう。
- ⑤食べる前に火を通し、調理

したものは早めに食べましょう。

⑥食べ物は低温(5℃以下)で正しく保存しましょう。

■問い合わせ 役場税務住民課環境係

園開放「エミナ」のお知らせ  
うれしば保育園びっぴでお友達と遊びませんか?  
うれしば保育園びっぴで

は、0歳から2歳児までの未就園のお子さんを対象に園開放「エミナ」を実施します。

■日時 8月12日(木) 午前10時～11時30分まで  
■場所 うれしば保育園びっぴ(寿町4丁目2-7)  
■内容 ボディーペインティング  
■申込開始 8月2日(月) から(先着3組まで)

お問い合わせ  
うれしば保育園びっぴ ☎76・5237



### 戸籍のまど (6月15日までの届出)

※了承をいただいた方のみ掲載しています。

◆お悔やみ申し上げます◆  
(氏名・享年・行政区)  
野村 孝明さん 69歳(7区)  
伊林 久美さん 87歳(10区)  
森 美生さん 87歳(新町)  
渡辺トシ子さん 87歳(新町)

税務住民課の窓口では、本人確認書類(運転免許証、マイナンバーカードなど)の提示をお願いしています。なりすましや第三者からの不正な届出、請求を防止するため、皆様のご協力をお願いします。

## 国民年金保険料は 口座振替が便利でお得です



国民年金保険料を口座振替で納付すると、納め忘れの心配がなく、納付する手間が省け便利です。また、口座振替には現金で納付するよりもお得な「早割制度」や「前納制度」があります。

下期6か月分(10月～翌年3月分)の前納は、8月末までにお申し込みください。

### 早割

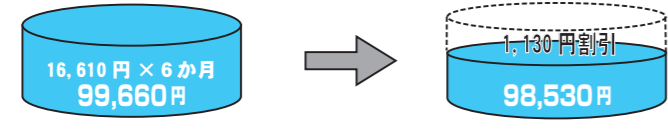
保険料を当月末の口座振替にすると月々50円(年間600円)のお得!



### 6か月前納

注:今年度の4月～9月分の申し込みは終了しました。

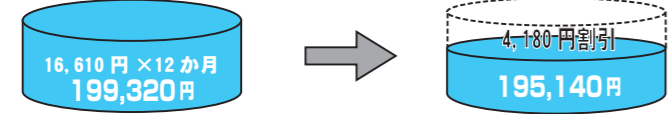
6か月分(4月～9月分、10月～翌年3月分)の保険料を口座振替でまとめて前納1,130円(年間2,260円)のお得!



### 1年前納

注:今年度の1年前納の申し込みは終了しました。

1年度分(4月～翌年3月分)の保険料を口座振替でまとめて前納すると年間4,180円のお得!



### ～ 口座振替のお申し込み方法 ～

旭川年金事務所または各金融機関に備え付けの口座振替申出書に必要事項を記入・押印(金融機関の届け出印)し、窓口へ提出してください。

☆☆ 便利で簡単な口座振替をご利用ください ☆☆  
■お問い合わせ ■役場税務住民課戸籍年金係  
■旭川年金事務所 ☎72-5004または5005 ■※自動音声案内

### まちの人口 (5月末現在)

総数	3,572人 (-6)
男	1,679人 (±0)
女	1,893人 (-6)
世帯数	1,791世帯 (-2)

※住民基本台帳登録数 ( ) は対前月増減数

広報

# ぴっぷ

8月号は8月4日発行予定です

## ぴっぷ七夕天国

今年のぴっぷ七夕天国は、行政区対抗などの通常イベントは中止しますが、現在、感染症予防策を講じての代替イベントを検討中です。七夕天国実行委員会一同

### 7月の行事予定

- 1(木) 遊湯ぴっぷ杯ペアパークゴルフ大会  
8:30 グリーンパークびっぷ
- 2(金) 比布消防団夏季演習【中止】
- 3(土) くるみ保育園運動会  
9:00 町体育館
- 4(日) 蘭留地区パークゴルフ大会【中止】  
町民バドミントン大会  
10:00 町体育館
- 11(日) E X I T 萎えぼよエリアぶちアゲ活性化ツアー  
15:00 町体育館
- 12(月) 総合特定健康診査～16日  
保健センター
- 13(火) 健康づくりパークゴルフ大会  
8:45 百年記念公園
- 18(日) 道路環境整備  
8:00 町内一円  
比布町バレーボール町技50周年記念事業  
9:30 町体育館  
東園振興会ふれあい交流会【中止】
- 21(水) 小・中学校第1学期終業式  
各学校
- 24(土) 上川地区連合会P Gペア選手権大会  
8:30 グリーンパークびっぷ
- 25(日) らんる夏まつり【中止】
- 27(火) 第13回農業委員会総会  
13:30 役場(議場)

※新型コロナウイルス感染拡大防止のため、日程が変更・中止になる場合がありますので、無線放送などにご留意ください。

る方は、ぜひお申し込みください。

■出願資格 ■道内の林業・木材産業関係企業などへの就職を希望し、高校卒業または同等以上の学力を有し、入学時に40歳以下の方

■出願期間 ■  
▽推薦 10月1日(金) ～ 15日(金) まで  
▽一般 10月12日(火) ～ 29日(金) まで

■試験日程 ■  
▽推薦 10月25日(月) 面接  
▽一般 11月15日(月) 小論文と面接

■問い合わせ ■  
北の森づくり専門学院教務課  
☎75・6162

←生徒募集の情報

←オープンキャンパスの情報

**全道統一試験**  
令和3年度北海道排水設備工事責任技術者試験を実施

比布町では、排水設備指定工事店の資格要件に排水設備工事責任技術者試験を導入し、次のとおり全道統一試験を行います。

なお、既に登録している方は、受験の必要はありません。

■受付期間 ■ 8月19日(木)～30日(月) まで ※土日除く

■試験日程 ■  
10月21日(木) 午後1時30分～午後3時30分  
■手数料 ■ 受験料7,000円

■その他 ■  
・試験を中止・変更する場合は、一般財団法人札幌市下水道資源公社のホームページでお知らせします。  
・試験用問題集・テキストが販売されています。(任意購入)  
・試験問題の形式については、日本下水道協会のホームページをご覧ください。  
※試験前講習会はありませぬ。

■問い合わせ・申込先 ■  
役場建設課

ご注意ください  
警察からのお知らせ

飲酒運転を絶対にしない、させない、許さない  
北海道内では過去に飲酒運転による重大事故が複数発生し、多くの命が犠牲になっています。

旭川市内でも、いまだに飲酒運転や、飲酒運転に伴う交通事故が多発しており、誰もが飲酒運転の被害に遭う可能性があります。  
飲酒運転は悲惨な結果をもたらします。  
みんなで飲酒運転を根絶しましょう。

▼考えて大切な自分の未来  
学校生活にも慣れはじめ、夏休みを迎えるこれからの時期は、開放感から少年の活動も活発になることが予想され、これに伴い、薬物乱用などの非行や不良行為のほか、福祉犯などの犯罪被害の増加が懸念されます。  
少年の非行などを助長する有害環境を浄化するためには、少年自身の規範意識の醸成を図るとともに、警察や関係機関のみならず道民の皆さんのご協力が欠かせません。

んのご協力が欠かせません。  
■問い合わせ ■  
旭川中央警察署  
☎25・0110

採用試験のご案内  
上川中部福祉事務組合(仮称)の職員を募集します  
令和4年4月1日設立の上川中部福祉事務組合(仮称)の一般行政職を次のとおり募集します。

■職種及び採用人員 ■  
一般職 1人(大学卒または社会人のどちらか1人)  
■申込書 ■ 当麻町子育て総合センター、当麻町、比布町、愛別町、上川町の各役場または上川町村会事務局にあります。

■受付期間 ■ 7月1日(木)～8月6日(金)  
※郵送の場合は8月6日(金)までの消印有効

■試験日 ■ 9月19日(日)  
■試験会場 ■ 旭川市ときわ市民ホール・旭川勤労者福祉会館

■問い合わせ・申込先 ■  
当麻町障がい者相談支援課(当麻町子育て総合センター内)  
☎84・5445

ボランティアを募集します  
突哨山「びびの路」外来植物抜き取り作業を行います

突哨山運営協議会では、びびの路に自生し、既存の動植物の生態系に影響を及ぼす外来植物の抜き取りを行っており、今年も次の日程で開催します。

皆さんの参加をお待ちしています。

■日時 ■ 7月17日(土) 午前9時から正午まで

■場所 ■ 突哨山「びびの路」  
■服装 ■ 長袖、長ズボン、帽子、山を歩ける靴、首巻き用タオル

■持ち物 ■ 作業用手袋、鎌(稲刈り用)、飲み物、虫よけスプレー、カップ

■その他 ■ 当日は、「びびの路」「村上山公園口」へ直接お集まりください。

■問い合わせ ■  
突哨山運営協議会(事務局NPO法人もりねっと北海道)  
☎60・2420

受講生を募集します  
令和3年度市民後見人養成研修を行います  
令和3年度の市民後見人養成研修の開催にあたり、事前

説明会を行いますので、ご興味のある方はぜひご参加ください。

突哨山運営協議会では、びびの路に自生し、既存の動植物の生態系に影響を及ぼす外来植物の抜き取りを行っており、今年も次の日程で開催します。

7月17日は北海道みんなの日  
北海道の価値を見つめ直し北海道を考える日です

1869年(明治2年)に北海道の名付け親とされる松浦武四郎が、明治政府に「北加伊道」という名称を提案した7月17日は、「北海道みんなの日」、愛称「道みんなの日」です。

北海道の魅力と価値を再発見し、北海道を誇りに思う心を育み、より豊かな北海道を築き上げる日として平成29年に制定されました。

この日をきっかけに、道民の皆さんには、北海道に愛着や誇りを持っていただき、北海道の魅力発信する機会としていただければ幸いです。

旭川成年後見支援センター  
☎23・1003

ぜひお越しください  
北海道障害者職業能力開発校見学会を開催します

北海道障害者職業能力開発校では、入校を希望される方などに訓練内容や寮生活に関する理解を深めていただくことを目的に見学会を開催します。

■日時 ■ 7月26日(月) 午後1時30分  
■申込期限 ■ 7月20日(火) まで

■問い合わせ・申込先 ■  
北海道障害者職業能力開発校  
☎0125・52・9177

森林づくりに興味のある方  
北の森づくり専門学院の学生を募集しています  
昨年4月に開校した北海道道立北の森づくり専門学院(旭川市西神楽1線10号)は、2年間で林業・木材産業の知識と技術を学び、14の資格を習得できる専門学校です。  
北海道の森林づくりへの意欲にあふれた方を募集します。

当学院は、「学院説明会」及び「オープンキャンパス」を開催しますので、興味がある

国勢調査 速報値発表!

比布町は... **1,569**世帯 **3,520**人

令和2年10月1日現在で行われた国勢調査の速報値が令和3年6月25日に公表されました。ご協力、ありがとうございました。

【問い合わせ】役場総務企画課まちづくり推進室統計係 ☎85-4802

サマージャンボ7億円  
(1等5億円・前後賞各1億円合わせて)

サマージャンボミニ5千万円  
(1等3千万円・前後賞各1千万円合わせて)

この宝くじの収益金は市町村の明るく住みよいまちづくりに使われます。

各1枚 300円  
7月13日(火)2種類同時発売!  
発売期間 7/13(火)～8/13(金)  
公益財団法人北海道市町村振興協会



◆比布ゴルフクラブ4月例会  
(4月29日・東川町)  
①上西達彦②西村純二③丸田利則

◆高体連旭川支部予選会  
◆卓球(5月12日〜14日・旭川市)

【団体】▽男子①旭実高(山田蓮)

【個人】▽男子シングルス⑧山田蓮(旭実高)▽男子ダブルス⑥山田蓮(旭実高)

◆剣道(5月27日〜28日・旭川市)

【団体】▽男子①旭龍高(久保田颯)▽女子①旭北高(久保田夏生)②旭大高(堺七虹)

【個人】▽男子⑥久保田颯(旭龍高)

※右記の3人は、6月16日から苫小牧市で開催された全道大会に出場し、健闘されました。

◆ソフトボール  
(5月27日・旭川市)

【団体】▽女子①旭北高(古川璃乃)

※古川さんは、6月19日から千歳市で開催された全道大会に出場し、健闘されました。

◆比布中学校体育大会  
(6月7日・同校)

◆テーマ・旗デザイン表彰  
【テーマ部門】田熊美和  
【イラスト部門】田中芽依・古川桜衣

◆大会成績  
【学級対抗長縄跳び】①3年生②2年生③1年生  
【縦割り対抗種目の総合結果】①白チーム②紫チーム③黄色チーム

◆上川中央地区中体連陸上競技大会(6月11日・旭川市)

【男子】▽走り幅跳び①合田健人③丸谷一颯  
※合田さんは、7月27日から帯広市で開催される全道大会に出場予定です。

◆高体連北海道予選会  
◆剣道(6月16日〜18日・苫小牧市)

【団体】▽男子③旭龍高(久保田颯)

◆卓球(6月15日・釧路市)

【団体】▽男子①旭実高(山田蓮)

【個人】▽男子ダブルス②山田蓮(旭実高)

※山田さんは、7月17日から群馬県で開催される東日本選

手権大会と8月1日から石川県で開催される高体連全国大会に出場予定です。

◆中体連球技・武道大会地区大会(6月25日〜26日)

◆野球(富良野市)

①比布中・上川中野球部(上代)

◆剣道(愛別町)

【男子団体】③比布中剣道部(上代)

【男子個人】②寒河江朔丸(上代)③漆戸駿(上代)

右記の2人のほか、小菅生竜摩さんと女子個人で土屋夏希さんが上代に進出。

◆ソフトテニス(当麻町・比布町)

【男子団体】①比布中ソフトテニス部(上代)

【女子団体】①比布中ソフトテニス部(上代)

【男子個人】①大石陽斗・長尾健吾ペア(上代)③菅原幸樹・勝見颯斗ペア(上代)

【女子個人】②田中芽依・山田玲華ペア(上代)

右記の6人のほか、女子個人で松浦琉夏・古川桜衣ペアが上代に進出。

◆バスケットボール(和寒町)

【女子団体】③比布中・当麻中バスケットボール部(上代)

※(上代)は、上川管内代表決定大会出場の見込みです。



6.3 まちをきれいに  
花のプランター設置

▼中学1年生(23人)が、色鮮やかな花を定植し、町内の事業所や公共施設など9か所へ設置しました。10月中旬まで設置予定です。



6.4 元ヴォレアス北海道  
古田史郎選手らが来庁

▼退団された(右から)古田選手、白石選手、辰巳選手が来庁し、今シーズンの振り返りとこれからの活動について報告されました。



6.10 くるみ保育園  
シールラリー遠足

▼手をつなぎ仲良く町内のチエックポイントを巡るシールラリー遠足を実施。美味しい手作り弁当を食べ、大満足の一日でした。

6.4 大きなお口をあけて  
歯科検診

▼くるみ保育園で歯科検診が実施されました。緊張しながらも上手にお口を「アーン」と開けると、他の園児たちも興味津々。

6.7 FUN★SMILE  
中学校体育大会

▼緊急事態宣言発出のため、延期して開催された体育大会。学年対抗の長縄跳びでは、3年生が205回という記録を出しました。

6.22 初泳ぎ  
中央プールオープン

▼夏本番前に町営の中央プールがオープン。待ちかねていた小学生たちが初泳ぎ。昨秋に新設された滑り台などで大はしゃぎ。

ペットを飼うときは  
マナーとモラルが大切  
【犬編】

近年、犬や猫などのペットを飼う人が増えている一方で、野良猫の餌付けや犬の放し飼い、排せつ物の放置のほか、庭や畑荒らしなど不適切な飼い方による苦情も寄せられています。

また、犬や猫などのペットを遺棄する(捨てる)ことや、虐待することは、動物愛護管理法により懲役または罰金を科せられる「犯罪」に当たります。やむを得ない事情で飼育が困難な場合は、自ら新しい飼い主を探すことが飼い主の義務です。

外ではリードを必ずつけましょう  
引き綱をつけて犬を制御できる人が散歩させましょう。

犬の排せつ物で、道路や公園・他人の土地を汚さないようにしましょう  
排せつしてしまつたら、必ず自宅へ持ち帰り、可燃ごみとして処分するなど適切な処理をしてください。

飼育場所は清潔にしましょう  
悪臭や害虫の発生を防ぐなど清潔に保ち、感染症などを防ぎましょう。

【問い合わせ】  
役場税務住民課住民環境係  
☎85・4803

花の植栽でまちをきれいに！  
4地区の環境保全活動組織

6月19日から24日にかけて、用水路の水系を単位に構成された4つの環境保全活動組織で、景観形成などを目的に花の植栽が行われました。



6.19北地区(北7線16号周辺)



6.19南地区(南1線5号周辺)



6.23東地区(北2線13号周辺)



6.24中央地区(旧鈴木邸周辺)

ありがとうございます  
山崎電機(株)に感謝状を贈呈



6月12日、山崎電機株式会社が町民の安心安全のために町内にある道路照明灯(約130基)の清掃を無償で行っていただきました。

6月23日の贈呈式では、山崎電機株式会社常務取締役 森直樹様に村中町長から地域貢献活動に対する感謝状が手渡されました。



## 退任のご挨拶

2018年7月22日。当時の私にとって未踏の地であるこ比布町を目指し、香川の地を出発しました。遥か昔の出来事のようにも感じます。それから3年の

月日がたち、協力隊の任期が終わろうとしています。本コラムの最終回は、町民の皆さんへのご挨拶とさせていただきます。

## 支えられていこうよ

協力隊の任命を受けてから、本当に様々なお仕事をさせていただきました。道外・町外の人を対象に比布町の魅力を伝えるツアーを企画・運営したり、空き地や空き家の調査を実施したり、スポーツ教室を企画・実施したり…。これまで経験したことがない貴重な機会をたくさんいただきました。そして、こう



雑賀雄太（さいかゆうた）

比布町の地域おこし協力隊として勤務。日々の出来事や業務に関わるお知らせをSNSで発信しています。ぜひご覧ください。

した活動を通じて町民の皆様と交流する機会を得ることができたのも本当にありがたいことでした。いたるところで皆さんに支えられながら任務を遂行できたのだと感じています。

## 『比布町民』にありがとうの自意識

そして、皆さんからの支えを実感する日々を過ごす中で、次に『比布町民』なんだという意識に目覚めました。これまでの人生の中で、他の地域いた時は『〇〇市民（町民）』であるという自己認識をしたことは一度たりともありませんでした。しかし、皆さんとの 暖かい交流を通じて、自分自身が町の一員であるという自覚が芽生えてきました。その感覚は私にとって、とても新鮮なものでした。

## ぴっぷ町は最高の町だよ

約3年の月日がたち、今思うこと。とてもありきたりな表現ですが「移住してきてよかった」の一言です。私には家族がいまですが、彼らもそう思っているところもありません。3年前、縁も所縁も何もなかったこの町に向けて車を走らせていた不安と期待の入り混じっていた自分にも何かメッセージを伝えられるのなら、自信を持ってこう言いたいと思います。

『ぴっぷ町は最高の町だよ』と。いつも私たち家族に優しくしてくれる皆さん、本当にいつもいつもありがとうございます。そして、引き続きよろしくお願ひします。



Instagram



Twitter



Blog



Facebook

## ■比布町公式SNS■

町では、各種SNSで、町からのお知らせや、各種行事の様子などを発信しています。

カラー写真や動画など、広報紙では伝えきれない比布町の「魅力」を日々お届け。ぜひご覧ください。



LINE公式アカウント  
町からのお知らせや、防災情報をお届け。



Twitter  
日々の出来事から、防災情報まで色々発信中。



Facebook  
町内の話題や、防災情報を随時お知らせ。



Facebook  
(まちある記フォトニュース)  
イベントや行事の様子をお届け。



Instagram  
比布町の「映える」風景や町の様子を投稿。

## 広報ぴっぷ 7月号 No.754

2021(令和3)年7月7日

- 発行 比布町
- 編集 総務企画課まちづくり推進室広報係  
〒078-0392  
北海道上川郡比布町北町1丁目2番1号  
☎0166-85-2111(代表)  
0166-85-4801・4802(総務企画課直通)
- ホームページ  
http://www.town.pippu.hokkaido.jp
- Eメール  
ichigo@town.pippu.hokkaido.jp

## ■表紙のことば■

いちご狩りの季節がやってきました。毎年恒例、くすみ保育園児たちもいちご狩りへ。一生懸命おいしそうないちごを探していました。この写真を撮りながら、きっと子どもたちの目線からは、自分と違ういちごが見えているんだろうなと感じました。今年はぴっぷいちご100周年。これまでを受け継ぎつつも、これまでと違ういちごを探してみたいなと思います。

