

広報

# ぴっぴ

5

May  
2020  
No.740



— コロナと向き合いながら —

中学校分散登校の様子



PIP

相互応援大使活動のシンボル「PIP」マーク

4月1日から  
PIP相互応援大使活動の新事業がスタート  
ピップ(株)の ちょっとステキな  
製品をプレゼント

比布町とピップ株(代表取締役社長 松浦由治)では、昨年8月7日に「PIP相互応援大使活動」をスタートし、互いをPRして発信することを目的に、これまでも様々な事業を展開してきました。

4月1日からは、同活動の一環として、比布町役場に転入届、婚姻届、出生届の手続きをする際、記念品を贈呈する新事業を開始しました。

手続きに訪れた町民に対

し、ピップ株の主力製品で磁気ばんそうこうとして有名な「ピップエレキバン」や「ピップマグネループ」、 「スリムウオーク」などを贈呈するもので、4月1日には6人の転入者が来庁。翌日には、第1号の出生届が提出され、提出者へ記念の品が手渡されました。

※贈呈する記念品につきましては、予告なく変更となる場合がございます。

## 転入届

【記念品】  
ピップエレキバン 130  
ピップマグネループEX



転入届の第1号となったのは、26歳会員の女性

昨年のイベント時にもピップエレキバンをいただき、使わせていただきました。素敵なプレゼントをありがとうございます。

## 昨年度に実施した連携事業



七夕天国でピップ(株)による障害物競走



比布中学校でテーピング講座



バレンタイン企画！義理でも人間関係を改善  
上司に効く?!「義理ピップエレキバン」



比布神社で「エレ祈願」と「受かループ」をご祈禱



### 【ピップ(株)とのつながり】

昭和 55 年（1980 年）に比布駅で女優の樹木希林さんと当時のピップフジモト横矢会長が出演したコミカルなCMが一躍話題となり、比布町の名前が全国的に有名になりました。このCM放送が縁となり交流がはじまりました。

平成 30 年（2018 年）8 月には、「比布町応援大使」事業が始まり、その第 1 号としてピップ(株)の代表取締役社長である松浦由治氏が就任しました。

さらに、CM放送から約 40 年の時を経て、令和という新しい時代を機に「PIP 相互応援大使活動」を開始し、より強い絆で結ばれ、互いの魅力を発信しています。

### 【PIP 相互応援大使活動の紹介】

- 令和元年 8 月
  - ・PIP 相互応援大使活動お披露目発表
  - ・比布駅に顔出し看板を設置
  - ・比布中学校でプロ・フィッツ「スポヤかプロジェクト」(テーピング講座)
  - ・シンボル「PIP」マークを制定
- 11 月
  - ・受験生向け「エレ祈願」「受かループ」を比布神社でご祈禱
- 12 月
  - ・スキー場にピップ(株)の広告掲示
- 令和 2 年 1 月
  - ・体育館にピップ(株)の広告掲示
- 2 月
  - ・バレンタイン企画「義理ピップエレキバン」でPR
- 4 月
  - ・転入、婚姻、出生の届け出時にピップ製品を配付
  - ・コラボ名刺の作成

## 出生届

【記念品】  
ピップエレキバン for mama  
スリムウォーク  
(スキニールームウェア)



第1号でいただき、うれしいです。産後に早速、娘にピップエレキバンを全身に貼ってもらい、スリムウォークも使わせてもらっています。締め付けすぎず、何とも言えないフィット感！産後の身体にぴったりのプレゼントでした。



今年度トップバッターで  
生まれてきた加藤福久くん（北町）

# 新型コロナウイルスに関わる支援が実施されます

## 全国民 対象

# 特別定額給付金

新型コロナウイルス感染症の拡大に留意しつつ、簡素な仕組みで迅速かつ的確に家計への支援を行うため、国により特別定額給付金事業が実施されることになりました。

### 【給付対象者】

基準日（令和2年4月27日）において、住民基本台帳に記録されている全ての方（外国人登録を含む）

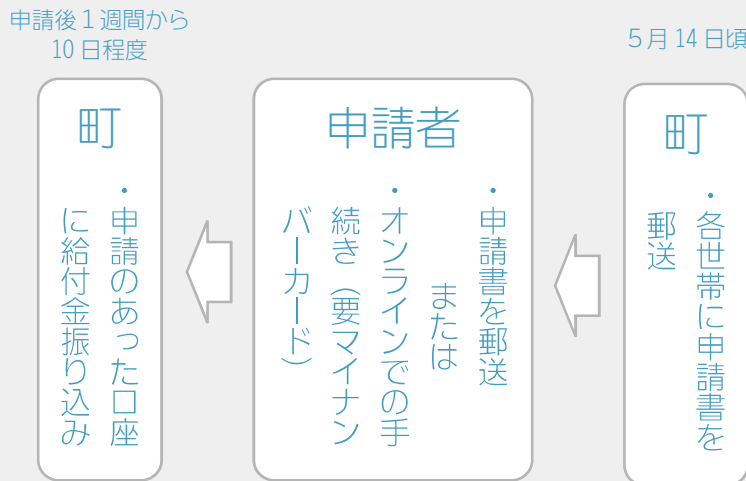
### 【申請者】

その者の属する世帯主  
※DV被害を受けているなど、世帯主給付に問題がある場合は、個別に対応しますので、総務企画課庶務係までご連絡ください。

### 【給付額】

給付対象者一人につき10万円

### 【支給の流れ】



【問い合わせ】  
総務企画課庶務係  
☎85・4801

## 町内 事業者 対象

### 事業継続支援給付金

国の持続化給付金制度の対象に該当しなかったり、資金が早急に必要ない事業者にとって経営がひっばくする事態が予想されるため、町独自に給

付金を早期支給し、地域経済の維持を図ります。  
緊急特別資金利子等補給事業

資金融資を受けた町内事業者は、返済期間における利子及び信用保証料の全額補給を行い町内事業者を支援。地域経済の維持を図ります。

### 【問い合わせ】

産業振興課商工労働係  
☎85・4806

## 子育て 世帯 対象

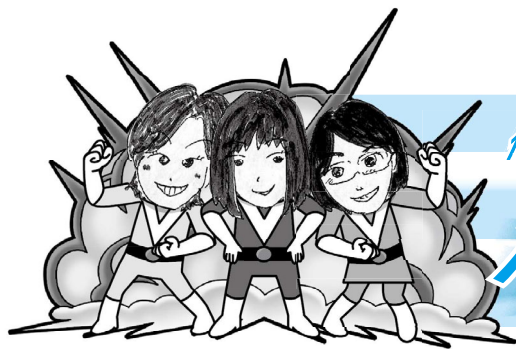
# 子育て世帯への 臨時特別給付金

新型コロナウイルス感染症の影響を受けている子育て世帯の生活を支援する取り組みの一つとして、児童手当（本則給付）を受給する世帯（0歳から中学生のいる世帯）に

対し、臨時特別の給付金（一時金）を支給する制度。対象児童一人につき1万円が給付されます。

### 【問い合わせ】

保健福祉課福祉係  
☎85・4804



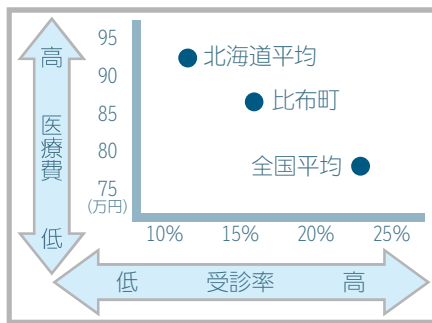
# ホケセンだより

## エピソード2 「そうだ！ 後期高齢者健診を受けよう！」

皆さん！健診、受けてますかー！この健診は、75歳以上の後期高齢者医療加入者を対象にしたものです。さてここで、受診率と一人あたりの医療費を示す右のグラフを見てください。



ホケンシ  
カワシマ隊員



（平成30年度比布町後期高齢者健診受診率と一人当たり医療費）

**注目！**

健診率が高いほど  
医療費が低く健康的！

「なぜ健診率が高いと医療費が低い＝健康なのか…毎年受診している方に聞いてみました！」

### 実際の声

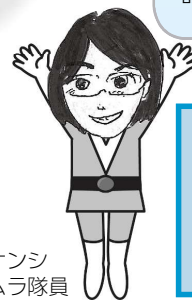
「健康管理と安心のために受けています。自分の体のことを知れるのでいいよ」  
70代女性

「健診を受けると、結果が多少悪くても「1年は大丈夫かな」と安心できる。「ここ」に気を付けていれば、また遊んでいられるかな…とかネ！」 70代女性

つまり！

年1回の健診で自分の体を知り、「この1年間、何に気を付けるのか」に気づくことが、結果、医療費を下げているのかもしれないね！これは受診するしかありませんね！

「何十年も健診を受けて、保健師や栄養士の話の聞いていると、自分でも良い悪いの判断ができるようになってきたよ」 80代男性



ホケンシ  
ナカムラ隊員

後期高齢者健診（町民総合特定健康診査）は現在申し込み受付中です。詳細は、保健センターにご連絡ください。



新型コロナウイルス感染症に係る緊急事態宣言により、集団で行う各種健診（乳幼児健診、町民総合特定健診）の日程を変更する場合があります。日程変更の際には無線放送などでお知らせします。町民の皆さんにはご不便をおかけしますが、ご理解のほどよろしくお願い致します。

### 各種健診について

帰国者・接触者相談センター（上川保健所：☎46-5992）にご相談ください。その他、一般的なお問い合わせは、上川保健所又は保健センターにご相談ください。

新型コロナウイルス感染症の症状がある場合



ホケンシ  
ゴウダ隊員

# 防災行政無線 戸別受信機

## 赤いランプが点滅したら 乾電池交換の合図です

### ◆戸別受信機

戸別受信機は、町が家庭に1台ずつ貸与しています。通常は各家庭用電源で作動していますが、停電になると内蔵されている乾電池に自動的に切り替わります。

**乾電池のランプ（赤色）が点滅したら乾電池を交換してください。**

なお、乾電池は単3形2本で、費用は使用者の負担です。

### ◆こんなときは連絡を

▼戸別受信機が設置されていない。

▼放送が入らない、または雑音が入り聞き取りにくい。

### ◆引越しをするときは

▼町内での引越し

受信機を、そのまま使用してください。

※行政区が変わった場合は、行政区別放送の設定を変更します。ご連絡ください。

▼町外へ転出するとき

届出の際に、受信機を役場

税務住民課戸籍年金係窓口へ返却してください。

※ご自分で取り外しができない場合は、ご連絡ください。

### ◆定時放送

昼は午後零時15分、夜は午後7時30分に行います。

※土・日曜日、祝日などには定時放送は行いません。

### ◆臨時放送

行事の中止や葬儀など、緊急時に行います。



### ◆問い合わせ・申し込み

役場まちづくり推進室広報係  
☎85・4802



② 前面の中心に書かれている「▽」の部分を下に強く押しながら滑らせ、フタを外します。



① 本体横の電源スイッチを「切」にし、電源コード抜き、本体の前面を上に向けて倒します。



③ 電池フタを外したら、乾電池を取り出し、⊕⊖の方向の確認して、電池交換をします。



④ 下り4音チャイム 訓練当日は、戸別受信機と屋外拡声器が強制音量で放送されます。皆さんの命を守る大事な訓練です。ご理解をお願いします。

【LINE公式アカウント】

～ぜひご登録ください～

防災情報や町からのお知らせなど、お悔み放送以外の防災無線放送内容も配信しています。

### J・A・L・A・R・Tの訓練放送を行います

全国瞬時警報システム（J・アラート）の訓練放送を行います。

訓練放送の内容などは、次のとおりです。

- 日時 5月20日（水）午前11時
- 放送内容
  - ①上り4音チャイム
  - ②「これは、Jアラートのテストです」（3回繰り返し）
  - ③「こちらは、防災びつぷです」
  - ④下り4音チャイム

訓練当日は、戸別受信機と屋外拡声器が強制音量で放送されます。皆さんの命を守る大事な訓練です。ご理解をお願いします。

■問い合わせ 役場総務企画課生活安全係  
☎85・4801

こちらはJアラートのテストです！

# マイナンバー カードが健康 保険証に



マイナンバーカードが2021年3月(予定)から健康保険証として利用できるようになります。カードを健康保険証として利用することで、就職や転職、引っ越しの際に、保険証の切り替えを待たずに受診できるなどのメリットがあります。(詳しくは、折り込みチラシをご覧ください。)

健康保険証として利用するためには、事前にマイナンバー※からの登録が必要です。登録は、インターネット(パソコン、スマートフォン)より手続きいただくか、役場総務企画課情報管理係でお手伝いしますので、お問い合わせください。

※マイナンバーとは、子育てや介護をはじめとする行政手続の検索やオンライン申請がワンストップでできたり、

行政機関からのお知らせを受け取ることができる、国が運営するオンラインサービスです。

2020年度からマイナンバーで事前登録の手続きができます

が、インターネットよりソフトウェアのインストールが必ずです。



## 【出張申請サポートの実施】

マイナンバーカードの取得促進を図るため、町担当者が行政区の会館などにお伺いし、申請手続きをお手伝いする「出張申請サポート」を6月中旬以降に実施します。

実施に際しては、1会場につき、5人以上の方が申請する場合とします。(人数が満たない場合は、別途ご相談ください。)

## ◇持参いただくもの

- ・ 個人番号カード交付申請書(通知カードの部分の切り取って保管してください。)
- ※ 個人番号カード交付申請書が無い場合でも、マイナン

バー(12桁の個人番号)を確認できれば申請は可能です。

- ・ 印鑑
- ・ 本人確認のため、次の書類をご持参ください。

→ 1点で良いもの)

- ・ 運転免許証・旅券・住民基本台帳カード(顔写真付き)・身体障害者手帳・在留カードなど

(2点必要なもの)

- ① 各種健康保険証・介護保険被保険者証・年金手帳など、官公署から発行されたもの
- ② 本人の預金通帳・学生証・診察券など

- ※ ①の書類2点または、①+②の書類を1点ずつ合わせて2点ご準備ください。
- ②の書類2点では本人確認となりませんので、ご注意ください。

## 【問い合わせ】

総合フリーダイヤル(無料)  
☎0120-9510178

平日: 9時30分~20時  
土日祝: 9時30分~17時30分

役場総務企画課情報管理係  
☎85-4801

● カードの申請・受取場所  
役場税務住民課戸籍年金係  
☎85-4803

良佳村へようこそ!

# グリーンパークびっぼ

◆管理事務所◆ ☎85-2383 ◆

## パークゴルフ

大人(中学生以上)		小人(小学生以下)	
1ラウンド	300円	200円	
1日券	600円	400円	
午後券	400円	300円	
シーズン券	7,500円(町民)		
団体割引(1日券)	10名以上	500円	
	25名以上	400円	
遊湯びっぼ日帰り宴会プランご利用の場合	36ホール	200円	
遊湯びっぼご宿泊の場合	36ホール	無料	
レンタル料	クラブ&ボール/シューズ 各300円		

## ディスクゴルフ(3コース)

使用料	無料
レンタル料	フリスビー 無料



## 多目的広場

	半面	全面
1時間	1,000円	2,000円
1日間	5,000円	10,000円
10名以上でご利用の場合	遊湯びっぼ入浴料 100円割引	
遊湯びっぼご宿泊の場合	2時間まで 無料	

レンタル料	サッカーボール 300円
-------	--------------

## 3×3バスケットコート

使用料	無料
レンタル料	バスケットボール 300円

## キャンプ場

カーサイト(1区画)	1,000円
カーサイト日帰り(1区画)	500円
フリーサイト(1張り)	300円
フリーサイト日帰り(1張り)	200円

## テニスコート(1コート)

1時間	600円
1日間	6,000円
10名以上でご利用の場合	遊湯びっぼ入浴料 100円割引
遊湯びっぼご宿泊の場合	2時間まで 無料
レンタル料	ラケット&ボール/シューズ 各300円

冬季休業中だったグリーンパークびっぼが、オープンしました。多くの皆様のご来場を心よりお待ちしております。

また、ホームページやフェイスブックなどでもお知らせしていますので、ご確認ください。

## ●パークゴルフシーズン券の有効期限について

シーズン券の有効期限は購入日から1年後の月末です。

例) 購入日 令和2年5月23日  
⇒有効期限 令和3年5月31日

お得です!!

- ・ 遊湯びっぼ入浴 + パークゴルフ1日券 → 700円
- ・ 遊湯びっぼ入浴 + 食事 + パークゴルフ1日券 → 1,300円



『空き家』に関する困り事  
ありませんか？

アフター・コロナで  
地方移住が増える？

最近、アフター・コロナ（コロナ後）に地方移住が増えるのではないかという話を耳にします。都市部では、医療など様々な面において対処能力に限界が生じています。そんな都市部では、感染拡大防止策としてリモートワーク（自宅仕事）が一気に導入されているようです。こうした経験を経て、アフター・コロナでは、都市部で生活していた人々が地方に移住してくる可能性があります。

際立つ存在感を放つびっぶ

そして、数ある地方の中でも、特にびっぶはひとときを目立つ存在になると思います。日本国内外で生活してきた私は、びっぶ



雑賀雄太（さいかゆうた）

比布町の地域おこし協力隊として勤務。日々の出来事や業務に関わるお知らせをSNSで発信しています。ぜひご覧ください。

に住むことに大きな価値を感じています。一番に思いつくのが自然災害の少なさ（特に地震）。インフラがコンパクトにまとまっている。地方都市（旭川）に隣接している。自然と食が豊か…。挙げ出すとキリがありません。

びっぶは日本、いや世界的に見てもトップ5に入る「住みたい！」と思える町だと私は思っています。だからこそ、びっぶに住みたいという人はこれから増えるはずですよ。

『空き家』は『資産』

私は今一軒家を探しているのですが、町を歩いていると『空き家』がたくさんあることに気がつきます。『空き家』はネガティブな文脈で語られることが多いのですが、空き家は資産。今、増えつつある空き家という資産を必要な人に、必要なタイ



Instagram



Twitter



Blog



Facebook

ミングで提供できる仕組みを作っていく必要があると思っています。

お気軽にお声かけください！

実は、4月より町内の空き家を有効活用するための活動に取り組んでいます。空き家を所有されている方や、空き家のご困りの方がいましたらお気軽にご連絡ください！何ができるのかをご一緒に考えていきたいと思っています。ご連絡お待ちしています！

☎070・5355・6565  
☎85・4802

こんな感じにネームプレートを下げて町内の空き家を確認中（怪しい者じゃありません！）



## こどものひろば5月の行事予定

### \*こどものひろば\*

■開催日 ■※町民カレンダーに開催日を掲載しています。

月・水・金曜日：午前9時～正午・午後1時～3時

火・木曜日：午前9時～正午 予約は不要！

■内容 ■ 入園前の親子を対象に、遊びや育児に関するの情報提供や保護者同士の交流の場として開催しています。

### \*子育て相談\*

■開催日 ■ 土・日・祝日を除く毎日：午前8時30分から午後5時

■内容 ■ 子育て支援相談員による相談を随時行っています。相談内容に応じて保健師や栄養士も対応します。

### \*今月の行事\*

■ 13日（水）「0歳児教室」

■ 20日（水）「1・2歳児教室」

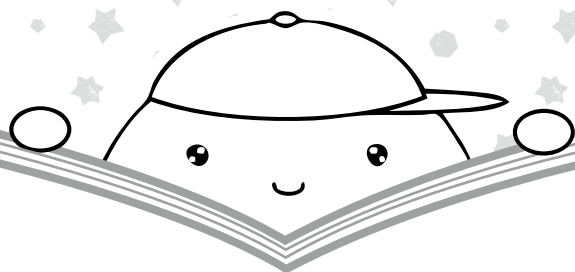
■ 27日（水）「お誕生会」「壁画制作」

※新型コロナウイルス感染拡大対策のため、変更になる可能性があります

日	月	火	水	木	金	土
【問い合わせ】 子育て支援センター (保健センター) ☎85-2555					1 ひろば お休み	2
3 憲法記念日	4 みどりの日	5 こどもの日	6 振替休日	7	8 母の日 製作	9
10 母の日	11	12	13 0歳児教室	14 幼児健診	15	16
17	18	19	20 1・2歳児 教室	21	22	23
24	25	26 離乳食教室	27 お誕生会 壁画制作	28	29	30
31						



# ぶっくんノート [5月号]



□開館時間 午前10時～午後6時

□休館日 毎週月曜日(祝日の場合は次の日) 18日、25日

□館内整理日 27日(水)

## 【一部イベント中止のお知らせ】

新型コロナウイルス感染拡大防止のため、以下のイベントを中止します。

おはなし☆ひろば (5月23日)

ぶっくんシアター (当面の間)

ぶっくんシアターの再開につきましては、広報紙、町ホームページ、無線放送などでお知らせします。



## 6月2(火)～5(金) 蔵書点検

本を点検するため、図書館は休館となります。本を返す時は入り口にあるポストに投函してください。



## おすすめ 新着図書



1

「帝都地下迷宮」

中山七里 / 著



鉄道マニアの小日向は、ある日、廃駅となっている地下鉄銀座線萬世橋駅へと潜り込む。そこには政府の「ある事情」により地下空間で暮らす謎の集団が。さらに殺人事件が起こり…。『WEB 文蔵』連載を加筆し書籍化。

2

「その犬の名を誰も知らない」

嘉悦洋 / 著, 北村泰一 / 監修



奇跡の生還を果たしたタロ、ジロとともに昭和基地で生き延びていた、知られざる“第三の犬”がいた。なぜ歴史に埋もれてしまったのか？ はたして犬の正体は？ 封印された“第三の犬”の正体をめぐる真実の南極物語。

3

「テツコ・プー」

児島なおみ / 作・絵



いつも機嫌が悪くて、プーッとしているてっちゃん、テツコ・プーと呼ばれていました。ある朝、プーッとしていたら、あらら、とんでもないことになって…。

# 筋肉はすごい

いつまでも元気で暮らすための「筋活」

高齢者には筋肉なんて関係ない…筋トレなんてしないしなあ…なんて思っている  
そこのあなた！ 筋肉はとっても大事なんですよ！ 筋肉は体を支えたり、内臓を守ったりするだけじゃないんです。他にもたくさんの働きをしているんです。

## 血糖値の上昇を抑える

血液中の糖の多くは筋肉に貯めこまれます。筋肉が少なくなると、糖を貯めておく場所が少なくなり、血液の中の糖が増え糖尿病になるリスクが高くなります。



保健福祉課中谷主事

筋肉は健康

## 水分を蓄える

筋肉は脂肪より多くの水分を蓄えることができます。筋肉を増やすと、体内の水分量が増え、脱水症状になりにくい体になります。



筋肉はうるおい

## 筋肉の役割



筋肉はあなたを守る

腰痛の原因として背筋・腹筋の衰えが、ひざ痛の原因としては、太ももの前側の筋肉の衰えがあります。腰痛や膝痛の予防・改善に筋肉は大切です。

## 腰痛や膝痛を予防する



筋肉は裏切らない

筋肉は、体温を保つ働きがあります。筋肉量の減少は低体温の原因となり、体の抵抗力が低下。風邪や肺炎、感染症などにかかりやすくなってしまいます。

## 病気に強い体を作る

すきまに注意！



加藤 管理栄養士

筋力低下を防ぐためには、適切な食事が必要です。保健センターに健診データなどを持参して、ぜひご相談ください。

両手で自分のふくらはぎを囲んでみましょう。すきまがあれば、筋力低下の可能性あり！加齢に伴い減少はしますが、そのままだと「介護が必要な状態」に…

野内 精神保健福祉士



やってみよう！  
指輪っかテスト



地域包括支援センターは高齢者の総合相談窓口です



町地域包括支援センター  
(役場保健福祉課内) ☎85・2112 (直通)



先月号では避難所・避難場所について復習したね？ちゃんと覚えたかな？  
今月号は、安全に避難するために必要なことについて復習していこう！

## 安全避難のための7か条

### その1 安全な避難路の確認

避難所までの経路を確認しておきましょう。

### その2 非常持出品の事前準備

避難するときの荷物は必要最小限とし、事前に準備しておきましょう。

### その3 正確な情報収集と自主的避難

ラジオやテレビなどで気象情報、災害情報、避難情報に注意し、危険を感じたら自主的に避難しましょう。

### その4 動きやすい服装で避難

避難するときは動きやすい服装を心がけましょう。

### その5 避難の呼びかけに注意

役場や消防などから避難の呼びかけがあれば、すみやかに避難しましょう。

### その6 お年寄りなどの避難に協力

お年寄りや子ども、病気の人などは、早めの避難が必要です。近所の方の避難に協力しましょう。

### その7 2人以上で行動

なるべく2人以上での行動を心がけましょう。

日頃から非常持出品の準備と連絡先・避難先の確認をすることが「あわてず落ち着いて」対処するカギだよ。不測の災害に備えて、日頃から家族や隣近所で話し合っておこう。防災レンジャーとの約束だ！

#### ■問い合わせ

役場総務企画課生活安全係 ☎85-4801



非常持出品は両手が  
ふさがらないカバン  
に入れておこう！

「災害時はリュック  
サック1つで避難する  
リアル防災レッド」

#### 障害者差別解消法①



#### 『障害者差別解消法』とは

「障がいによる理由とする差別の解消の推進に関する法律」  
障がいによる様々な差別を取り除くことにより、障がいの有無によって分け隔たれることなく共に生きる社会をつくりあげることが目指し、平成28年4月1日から始まりました。

#### 「差別」とは？

障がいを理由として正当な理由なく、サービスの提供を拒否したり、制限したり、条件を付けたりするような行為を言います。また、障がいのある方から何らかの配慮を求められた場合には、負担になり過ぎない範囲で社会的障壁(※)を取り除くために必要で合理的な配慮を行うことが求められます。

#### ※社会的障壁とは

障がいのある方にとって生活を送る上で妨げとなるもの  
(例) ① 通行・利用しにくい道路・階段などの施設や設備

# きたよん通信

② 利用しにくい制度、難しい漢字ばかりの書類

③ 障がいのある方に配慮していない慣習・文化

④ 障がいのある方への偏見など

#### 【職員の異動】

令和2年3月31日をもって、多津美聡(愛別町)が選任期間を終えて愛別町へ異動しました。新たに4月1日より選任職員として中山誠(上川町)が配属になりました。みなさんよろしくお願いたします。

● 上川中部基幹相談支援センター「きたよん」(当麻町役場内) ☎84-7111

● 虐待防止センター専用電話 ☎84-7222(24時間対応)

5月20日に開催を予定していた「きたよんサロン」ですが、新型コロナウイルス感染症拡大防止のため中止します。

▼問い合わせ：保健福祉課福祉係・上川中部基幹相談支援センター「きたよん」

# 情報満載

比布町役場 (代表)	85-2111
総務企画課	85-4801
まちづくり推進室	85-4802
税務住民課	85-4803
保健福祉課	85-4804
地域包括支援センター	85-2112
産業振興課	85-4806
建設課	85-4807
議会事務局	85-4808
農業委員会	85-4809
比布町教育委員会	85-2262
図書館	85-3354
体育館・改善センター	85-2513
保健センター	85-2555
ぴびたく号	85-4800
グリーンパークぴっぷ	85-2383
遊湯ぴっぷ	85-4700

## わが家の アイドル



おおつき ゆいと  
**大月 結翔**くん

裕貴さん・寛美さんの次男

(4歳1か月・新町)

たべることと、クルマと、たたかい  
ごっこがだいすき♥  
おねえちゃん、おにいちゃんとまい  
にちはしりまわっています。

みなさんのご家庭のかわいいアイドルをご紹介ください。最近の写真とコメントを添えて、役場総務企画課広報係にお寄せください。写真はカラー・白黒を問わず、Eメールでの投稿もお待ちしております。宛先は裏表紙をご覧ください。

気をつけましょう

山には危険がいっぱい

▼入林時の山火事とマナー

山火事が発生しやすくなる危険な時期になりました。

林野火災の出火原因はタバコなどの人為的なものが多く、入林者の増加に伴う火災が多くなる傾向にあります。

入林者は吸い殻などを投棄したり、樹木を損傷したりせず、また、自家用車での入林の際は、他の通行に支障のないよう駐車マナーにも注意してください。

なお、山林には所有者がいまので、森林所有者または管理者の了解を得てから入林

してください。

▼ヒグマに注意

□山に入る前は、地元の人に聞くなど、熊の出没情報に気をつけましょう

□「熊出沒注意」の看板のある場所には入らないようにしましょう

□ヒグマに人の存在を早めに知らせるため、笛、鈴、ラジオなどで音を立てるなどの工夫をしましょう

□ヒグマの足跡やフンを見たときは、すぐに引き返しましょう

▼ヒグマ出没マップ「ひぐまっぶ」を作成

「ひぐまっぶ」は、ヒグマの出没情報を地図上で管理できるシステムです。

町内における出沒情報は、町ホームページでどなたでも閲覧できます。

詳しくは、今月号の折り込みチラシをご覧ください。

▼クマ出没注意(目撃情報)

・4月26日午後4時15分ごろ、北4線5号の太田山付近でクマの目撃情報がありました。

・5月1日午前8時30分ごろ、比布北インターチェンジ付近でクマの目撃情報がありました。

付近を通行する際には、十分に注意してください。



また、周辺の山林には立ち入らないようにしてください。

■問い合わせ■

役場産業振興課林務係

▼山菜採りに行くときは…

慣れた山でも、山菜採りに夢中になると「隠れた危険」があります。次のことに心が

けて、山菜採りを楽しんでください。

【山菜採りの心構え5か条】

①行き先地を家族に知らせましょう

②単独での入山はできるだけやめましょう

③服装は目立つ色にしましょう

④通信手段(携帯電話など)や笛、ラジオ、非常食、懐中電灯などを携行しましょう

⑤迷ったら落ち着いて行動しましょう

なお、入山先が国有林のときは、上川中部森林管理署(☎61・0206)に連絡をして、承認書の交付を受けてください。

# こんなときは、 忘れずに届け出を!!



## 第1号被保険者の人

◇農業、商業などの自営業者やその配偶者、大学生、フリーターなど

こんなとき	届け出先	必要なもの
会社員・公務員になった	勤務先	年金手帳
住所・氏名が変わった	市町村役場	年金手帳
結婚して、会社員や公務員の被扶養配偶者になった	配偶者の勤務先	配偶者の勤務先へご確認ください

## 第2号被保険者の人

◇民間の会社員（厚生年金に加入）や公務員など（共済組合に加入）

こんなとき	届け出先	必要なもの
60歳になる前に職場を退職した	市町村役場	年金手帳、退職年月日のわかる書類
職場を退職し、自営業者の被扶養配偶者になった	市町村役場	年金手帳、退職年月日のわかる書類

## 第3号被保険者の人

◇第2号被保険者に扶養されている配偶者

こんなとき	届け出先	必要なもの
年収が130万円を超えた	市町村役場	年金手帳、扶養からはずれた年月日のわかる書類
60歳前に会社員・公務員になった	勤務先	年金手帳
配偶者が第1号被保険者になった	市町村役場	年金手帳、配偶者の退職年月日のわかる書類

### 令和2年度国民年金保険料

第1号被保険者 月額 **16,540円**

☆☆ 保険料は忘れずに納めましょう ☆☆

■ 問い合わせ ■ 役場税務住民課戸籍年金係 ■

■ 旭川年金事務所 ☎ 72-5004 または 5005 ■ ※自動音声案内

## まちの人口 (3月末現在)

総数	3,635人	(-20)
男	1,710人	(-13)
女	1,925人	(-7)
世帯数	1,800世帯	(-9)

※住民基本台帳登録数  
( ) は対前月増減数

眞砂 定一さん 78歳 (16区)  
坂上トシ子さん 78歳 (中町)  
佐藤 良美さん 80歳 (中町)

◆お悔やみ申し上げます◆  
(氏名・享年・行政区)

大泉 律くん (新町)  
道さん・深香さん

加藤 福久くん (北町)  
直人さん・詩子さん

◆誕生おめでとう◆  
(あかちゃん・行政区・保護者)

※了承をいただいた方のみ掲載しています。

戸籍のまど  
(4月15日までの届出)

## ■ 問い合わせ ■

旭川中央警察署

☎ 25・0110

## 困っていませんか？

### こんなときは

#### 行政相談委員に相談を

行政相談委員は、皆さんと役所のパイプ役です。身近な相談相手として、助言や関係行政機関への通知などを行つ

ています。

年金、窓口サービス、登記、道路などの役所の仕事について

の困りごとや苦情を行政相談委員がお聞きして、その改善を図ります。相談は無料で、秘密は固く守られます。お気軽にご相談ください。

## ■ 行政相談委員 ■

岡田 功さん(北4線8号)

☎ 05・2447

## 相談は無料です

### 巡回相談会を開催します

生活や仕事に関する悩みごと、困りごとについてご相談

ください。事前予約制です。

■ 日時 ■ 5月21日(木)

① 午後1時〜午後1時50分

② 午後2時〜午後2時50分

※各時間帯1人

■ 場所 ■ 福祉会館第4研修室

## ■ 申込方法 ■ 開催日前日の午後3時まで

に電話、FAX、メールで申し込みください。

■ 相談料 ■ 無料

■ 問い合わせ・申込先 ■

かみかわ生活あんしんセンター

☎ 38・8800

FAX 33・0021

メール [anshin@kamikawa19.hokkaido.jp](mailto:anshin@kamikawa19.hokkaido.jp)

ご利用ください

農産加工ゼミで学びませんか

農産加工グループ「農産加工ゼミの会」では、地元農産物の活用を図るとともに、加工技術を地域へ紹介し、農産物の加工を通じて農業者と消費者の交流を促進することを目的に活動しています。

年3回程度の研修を行っています。入会を希望する方は役場産業振興課までお申し込みください。

■参加費用 ■材料費として毎回1,000円程度

■申し込み・問い合わせ ■

役場産業振興課特産振興係

道税の猶予制度のお知らせ

新型コロナウイルス感染症により納税が困難な方へ

新型コロナウイルス感染症の影響により、道税を一時に納税することができない場合は、申請により納税が猶予される制度があります。

■徴収の猶予

新型コロナウイルス感染症に納税者（ご家族を含む）が罹患された場合など、新型コロナウイルス感染症に関連する以下のようなケースに該当する場合は、徴収の猶予制度があります。

① 新型コロナウイルス感染症の患者が発生した施設で消毒作業が行われたことにより、備品や棚卸資産を廃棄し、相当地損が生じた場合

② 納税者ご本人またはご家族が病気にかかった場合

③ 納税者の方が営む事業について、やむを得ず休廃業した場合

④ 納税者の方が営む事業について、利益の減少により、著しい損失を受けた場合

■申請による換価の猶予

道税を一時に納付することにより、事業の継続または生活の維持を困難にするおそれがあるなど一定の要件に該当する場合は、申請による換価の猶予制度があります。

詳しくは、道税ホームページをご覧ください。次の問い合わせ先へご連絡ください。

【道税ホームページ】

道税 納税の猶予

検索

■問い合わせ ■

上川総合振興局納税課

☎46・5100

6月1日は電波の日

不法無線局から暮らしを守ろう！

不法電波は、携帯電話やテレビ・ラジオなど日常生活に悪影響を与えるだけでなく、警察や消防、救急、交通などの命に関わる重要な無線通信を妨害する危険があります。

総務省北海道総合通信局では、電波を監視し、適正な電波環境の維持に努めています。

電波に関する困りごとはお気軽にご相談ください。

■電話受付時間 ■午前8時30分～正午、午後1時～5時

（土・日・祝日を除く）

■問い合わせ ■

北海道総合通信局

☎011・73710099

国勢調査2020

我が国では、100年前から国勢調査の結果を国や地域が進む道筋を立てるために活用してきました。日本国内に住む全ての人と世帯を対象とした5年に一度の大調査が行われます。（基準日10月1日）

給・排水工事指定業者

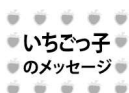
令和2年4月1日現在で町に登録している給・排水工事指定業者は次のとおりです。給・排水工事をするときには、必ず町の工事指定業者を利用されますようお願いいたします。

指定業者	所在地	電話番号	指定業者	所在地	電話番号
(株)岩城設備	比布町寿町3丁目2-22	85-2820	(株)木本動力工業所※1	旭川市永山北3条6丁目6-17	48-1246
(株)辻キカイ	比布町西町3丁目2-27	85-2108	大明建設(株)	旭川市東8条1丁目2-17	26-5344
日新工業(株)※1	比布町中町1丁目1-1	85-2156	大栄建築設備(有)	旭川市神楽岡8条3丁目2-22	65-6624
(株)水野工務店	比布町新町5丁目7-3	85-2751	(株)山本組※1	旭川市東鷹栖1条2丁目	59-6390
(株)キョクネン	旭川市10条通21丁目2-1	33-0888	(株)原田設備工業	旭川市工業団地3条2丁目1-23	73-5260
大建工業(株)	旭川市緑が丘南5条2丁目2-15	60-5500	(株)道北暖房設備	旭川市永山北2条7丁目158-1	47-4388
(株)旭川浄化※1	旭川市神居町上雨紛193-1	62-4758	(株)齊藤工業所※1	旭川市春光1条8丁目12-32	51-8808
協和設備(有)	旭川市新富2条2丁目10-3	25-4198	(株)成田工業所	旭川市東6条2丁目3-3	24-1237
(株)落合工業	旭川市旭町1条15丁目	51-5351	龍後設備(株)	旭川市8条通17丁目右10号	25-0111
(株)大協	旭川市豊岡4条7丁目1-22	32-3004	旭川ガス管工事(株)	旭川市宮前1条5丁目3556-2	31-9620
岸田土建(株)※1	旭川市1条通20丁目左7号	31-3287	(株)コーテック※1	旭川市永山北2条8丁目1-1	40-0133
(株)大洋パイピング工業	旭川市旭町2条1丁目	52-2278	(株)クラシアン※1	札幌市東区東雁来6条2丁目7-10	011-783-2301
(株)弘谷住宅設備※1	旭川市宮下通24丁目左5号	31-1719	(有)丸勝工務店	旭川市東光8条2丁目4-5	31-9148
丸信衛生工業(株)	旭川市新星町1丁目1-17	23-2528	キシダ電器※2	比布町中町2丁目6-3	85-2104
(株)北岸工業	旭川市東鷹栖4線10号2-13	74-4631	(有)アップ	旭川市神居5条13丁目2-20	63-0005
(株)セラ・ハウジング※1	旭川市大町3条6丁目2397-31	55-7788			
(株)大林	旭川市永山6条8丁目9-5	48-8210			

※1 給水工事のみ

※2 末端給水用具（湯沸器、浄水器等）取付・交換

■問い合わせ ■役場建設課上下水道係



料理人になりたい。  
テーマ「夢 - わたしが大人になったとき -」

比布町立中央小学校 6年 名前 小田 美夢

# 広報 びっぴ

6月号は6月3日発行予定です

ストップ・ザ・交通事故死

～めざせ 安全で安心な北海道～



しっかりと 止まって確認 横断歩道

(交通安全スローガン 令和2年度 内閣総理大臣賞)

## 5月の行事予定

29(金) 第35回農業委員会総会

13:30 役場 (議場)

## 工業統計調査

皆様のご回答をお願いします。  
ぜひインターネットでご回答ください。

令和2年  
調査期日 **2020年6月1日** 政府統計

総務省・経済産業省・都道府県・市区町村

<https://www.meti.go.jp>

工業統計 検索



## 情報提供をお待ちしています

町内のイベントやまちの話題を広報紙をはじめ、ホームページなどインターネットを活用して広く紹介しています。比布町を町内外に広く紹介・PRをしていきますので、情報提供をお願いします。

### ▼個人情報の取り扱い

町では、広報紙などの発行や記録、情報収集のため、取材・撮影を行っています。担当職員が赤地に白く「比布町」と書かれた腕章を着用しています。なお、取材などで得た資料は、次の利用目的の範囲で使用します。

- 町の刊行物 広報紙・議会だより・パンフレット・ケーブルテレビ・インターネットなど
- 各種資料としての活用
- その他の目的 報道提供・広告・出版物・ポスター
- 問い合わせ ■ 役場まちづくり推進室広報係

募集します

自衛官候補生になりませんか

▼自衛官候補生(男女)

■受験資格 ■採用予定月の1日現在、日本国籍を有する18歳以上32歳以下の男女

■受付期間 ■随時受付

■試験日 ■6月14日(日)・15日(月)のいずれか1日の

予定ですが、変更になる場合があります。

■試験会場 ■受付時にお知らせします。

■問い合わせ ■

自衛隊旭川地方協力本部

北地区隊 ☎54・5617

公益財団法人 北海道民生委員児童委員連盟

☎011-261-2181 FAX011-261-3081

### 【暮らしのこと】

- 住まいに関すること
- 近所付き合いに関すること
- 生活費に関すること (職業や年金など)
- 生活福祉資金など各種貸付制度の利用に関すること
- 生活保護に関すること
- 遊び場、通学路などの危険箇所に関すること
- 公害や環境衛生に関すること
- その他



### 【家族関係のこと】

- 結婚、離婚に関すること
- 親子関係に関すること
- 扶養に関すること
- 相続に関すること
- その他



### 【育児・教育のこと】

- 育児やしつけに関すること
- いじめや不登校に気付いたとき
- 学校生活の悩みに関すること
- 非行に関すること
- 児童虐待に関すること



### 【在宅生活に関すること】

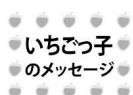
- 毎日の介護で困っていること
- 福祉サービスの利用に関すること (ホームヘルプ、配食、移送、除雪サービスなど)
- 施設利用に関すること (デイサービス、ショートステイなど)
- 介護保険制度に関すること
- その他



### 【その他の困りごと】

- 心身の疾病や障がいに関する相談など

【こんなとき民生委員児童委員へ】



お金を稼いで、家族旅行にいきたい。

テーマ「夢 - わたしが大人になったとき -」

比布町立中央小学校

6年

名前 尾張 静流

## 入学・入園 おめでとう

いちごっ子  
フォトレポート

この春、中学校に38名、小学校に26名、くるみ保育園に5名の新入生が入学・入園しました。入学式の様子を写真でお届けします。(くるみ保育園入園式は新型コロナウイルス感染拡大防止のため中止となりました)

### 【中学校】



### 【小学校】



## うれしば保育園 びっぷ開園式

「うれしば保育園びっぷ」(寿町4丁目)の開園式が4月4日に開催されました。来賓あいさつでは村中町長から「子どもは町の宝。町としてしっかりとサポートしていきたい。「うれしば」という言葉に込められているとおり、互いに協力して育ちあうよう応援している」とメッセージ。松井丈夫園長は「当保育園は「地域と共に育つ」をコンセプトにした保育園。比布町の豊かな自然環境をふんだんに利用しながら、そして地元の皆さんと協力しながら特色ある保育を展開していきたい」とコメントしました。



### 【小学校】

## 小学校・中学校教職員の紹介

4月1日に着任された教職員の皆さんを紹介いたします。



宮原 希美絵 教諭



大蔵 理恵 教諭



鈴木 弘枝 教諭



福島 康文 教諭



大家 大地 教諭



加藤 知継 教諭



中島 早緒里 教諭



江口 真智子 教諭



ご注意ください

## 定期購入トラブルに注意！



◆問い合わせ◆役場産業振興課商工労働係 ☎85-4806

### ◆◆事例◆◆

インターネット通販で、「初回300円、〇日間解約保証」と表示されたダイエットサプリメントを注文した。効果を感じられなかったため、解約保証期間内に解約を申し出ると、「4カ月以上の定期購入が条件の契約となっているので、解約には4カ月後に連絡が必要」と言われた。「〇日間解約保証のはずだ」と言うと、「その場合は通常価格1万5千円の支払いが必要」との回答だった。そのような規約はページのかなり下部まで見ないと分からなかった。(60歳代 男性)

### ◆◆消費者へのアドバイス◆◆

商品を購入する際には、目立つように表示されている「初回300円」「初回実質0円(送料のみ)」といった価格などだけでなく、定期購入が条件となっているか、定期購入の場合の継続期間や支払うことになる総額等、契約内容をよく確認しましょう。

継続期間が定められていない場合でも、解約に当たって「次回発送日の〇日前までに申し出が必要」

のように申請期間に制限がある、通常価格を支払う必要があるなど、条件が定められているケースがみられます。解約・返品可否や条件をしっかりと確認しましょう。

よく分からない場合は、早めにお住まいの自治体の消費生活センターなどにご相談ください。

【消費者ホットライン 188】



～誘いに乗らない、申し込まないことが肝心～

- 消費者ホットライン ☎0570-064-370
- 旭川市消費生活センター☎0166-22-8228

すぐに消費生活センターに相談しましょう

### 新型コロナウイルス感染拡大防止へのお願い

自身への感染を防ぐために、そして周りの大切な人につづさないために、「3密を避ける」「接触を8割減らす」必要があります。町ではこうした「Keep Distance(距離をとる)」の取り組みを広く周知するため、町章を活用したロゴを作成し公共施設などに掲示しています。感染拡大防止には皆様のご協力が不可欠です。ご協力をお願いします。



【中学校】



牧野 こはる 教諭



梅田 桂 事務職員

# ヒーロー みんなが ヒロイン HEROINE

※○内の数字は順位（敬称略）  
町内関係者のみ

## ◆第43回メガネをかけた人の似顔絵コンテスト

- ▽金賞 上田稔
- ▽銅賞 山中心々優
- ▽佳作 久保慎之丞、山田眞蒼、佐藤茜、畠山凜花、横尾優愛
- ▽努力賞 岩野真之、大島いちか、稲場絢風、舟田花琉、太田才椰、野内陸来、西木戸心、樋口リリカ

## ◆令和元年度教育奨励賞

（3月24日・教育長室ほか）

※令和元年度から新たに要綱が施行された表彰制度で、公的機関及び各種別競技連盟などが主催及び主管並びに後援する大会で、全道大会を経て全国大会以上に出場した団

体または個人へ教育長から授与されるものです。

【小学生】梅澤満喜、戸田優生、梅澤恵生、大石陽斗、長尾健吾、寒河江朔丸、小菅生竜摩  
【中学生】土屋夏希、小菅生莉子、嶋津帆夏、寒河江恵子、宮田花蓮、山地蓮、山口竜之介、大平将夢  
【高校生】有岡紗希、山田萌華、平岡稜真



平岡稜真さん



山田萌華さん



有岡紗希さん

# ふるさと納税の返礼品を募集中

町では、ふるさと納税の返礼としてお米や農産物、町内で作られた加工品などをお贈りしています。

町の特産品を日本全国に発信するため、新たな返礼品として応募しませんか。まずはご相談ください。

【問い合わせ先】

役場総務企画課まちづくり推進室 ☎055-48002

まちづくり応援寄附金

（ふるさと納税）

▼12月1日～3月31日採納

- |                |                 |
|----------------|-----------------|
| 茂田 真徳 様 (旭川市)  | 米倉 学 様 (青森県)    |
| 明田 克之 様 (札幌市)  | 高見健太郎 様 (奈良県)   |
| 田嶋 弘 様 (札幌市)   | 山田 敏行 様 (大阪府)   |
| 三輪 有加 様 (京都府)  | 濱本ひとみ 様 (広島県)   |
| 田中 真司 様 (旭川市)  | 和田 康弘 様 (和歌山県)  |
| 菱川 慶一 様 (神奈川県) | 植田 恭好 様 (奈良県)   |
| 島田 一平 様 (千葉県)  | 粕谷 俊郎 様 (神奈川県)  |
| 上遠野一広 様 (三重県)  | 松浦 由治 様 (東京都)   |
| 向川原毅彦 様 (岐阜県)  | 安田 真土 様 (東京都)   |
| 坂田 彩華 様 (熊本県)  | 三浦 墨 様 (青森県)    |
| 木村 隆男 様 (大阪府)  | 青木裕見子 様 (神奈川県)  |
| 田村 精一 様 (神奈川県) | 天野てるひと様 (東京都)   |
| 植西 正也 様 (滋賀県)  | 合計438件、1,034万1千 |
| 中野 浩之 様 (福岡県)  | 円のご寄付をいただきました。  |
| 滝田 栄二 様 (旭川市)  | ありがとうございます。     |
| 長井 慎吾 様 (東京都)  |                 |
| 増田 実 様 (広島県)   |                 |
| 大橋 浩二 様 (埼玉県)  |                 |
| 岡田 敦朗 様 (神奈川県) |                 |
| 藤原 昭宏 様 (奈良県)  |                 |

※制度改正により、令和元年6月から町民の皆様からの寄付に対する返礼品の贈呈がなくなりましたので、ご理解をお願いします。

4.7 新型コロナウイルスに負けるな！  
白い布マスクを寄贈

▼町では、小中学生全員（231人）に白い布マスクをプレゼントしました。新型コロナウイルス感染症拡大予防に役立てられます。



4.17 ペットは大切な家族です

▼町内各会館などで17日と18日の両日、狂犬病予防注射を実施。追加の狂犬病予防注射は6月20日に役場総合車庫で実施される予定。



4.23 皮ごと食べられる幻の白カブ「玉里」

▼菅原農産で生産している幻の白カブが初出荷しました。収穫期間が約10日間と短い希少なカブは、実が柔らかくて甘みがあります。



4.27 網の目ローラー作戦 旗の波運動

▼町主催による交通安全運動として、旧蘭留トラックスケールで旗の波運動を実施。関係者（30人）らが交通安全を呼びかけました。



はじめまして  
蘭留駐在所に着任しました



坂本享陸（さかもと きょうへい） 巡査部長  
趣味の料理好きが高じて、最近では休日にケーキ作りを始めるなど、可愛らしい一面も。

北海道警察の4月1日付けの定期異動で蘭留駐在所に着任しました方をご紹介します。

今年4月から蘭留駐在所に配属された坂本享陸巡査部長は、旭川市出身の33歳。

高校時代は、書道部の部長を務め、北海道地区の書道展（臨書の部）で最高位となる賞を受賞した程の腕前の持ち主です。

母が、俳優の柴田恭平のファンだったため、読み名が「きょうへい」という名前になったそうでゲームコーナー

の姓名判断によって名付けられたと笑って話してくれた坂本さん。「小さい頃からテレビドラマの『あぶない刑事』を見て育った影響からか警察官を目指しました」と照れながら語ってくれました。

平成20年10月に北海道警察に拝命し札幌の警察学校へ入学。その後、帯広警察署、厚岸警察署を経て、平成29年4月からは旭川中央警察署に勤務されました。生活安全課生活安全係として、日々、学校や金融機関などで防犯訓練や護身術を教えたり、特殊詐欺や行方不明者、迷子の捜索な

ど、地域に根ざした業務に携わっていたとのこと。比布町は、旭川中央警察署の管轄内であるため、何度か防犯訓練や護身術などの指導に訪れたことがあり、「比布の中学生は素直に受け入れてくれて反応が良く、とつてもやりやすかった」と以前から好印象だったと話しました。

蘭留駐在所に配属が決まり、3月中旬に一度訪れたところで「農村地域というイメージでしたが、近くにびっぶスキー場や遊湯びっぶ、比布北ICも近く、国道沿いに駐在所があるため、とても住みやすい所だと思いました。今は、新型コロナウイルスなど心配ですが、地域のイベントにもぜひ参加していきたいと思っています」と地域密着型の勤務に意欲的でした。

駐在所勤務は初めてという坂本さんですが、「いろいろな人とお話することが好きなので、早く地域の人たちと会って挨拶がしたい。今後、チラシなどを作成する中で特殊詐欺に遭わないよう、わかりやすく、楽しめるよう工夫していきたい」と力強く抱負を語ってくれました。



PIPPU LOVERS

vol. 4

Assistant Language Teacher

Hannah Balser

ハナバルサーさん

【比布町内・寿町在住】

# いい人 見つけた

4月から小中学校のALTとして赴任したハナ・バルサーさん。愛称は「ハナ」。赴任にあたって、自己紹介をお送りします。

こんにちは！ハナ・バルサーです。アメリカのノースカロライナ州ローリーから日本に来ました。22歳で、日本語と心理学を勉強していました。趣味はバイオリンや、スキューバダイビング、ビデオゲームや漫画です。北海道に住んで、英語を教えることが本当に楽しみです。北海道に住みたい理由は、とてもきれ

いな場所であること、そして東京に比べて北海道のほうが暑くないからです。将来は大学の先生になりたいので、現場の先生方から学べることを楽しみにしています。このような難しい時に、私のことを比布に迎え入れてくれてありがとうございます！

Hello! My name is Hannah Balser. I'm from Raleigh, North Carolina. I'm 22 years old, and I studied Japanese and psychology in college. My hobbies are violin, scuba diving, video games and manga. I'm really excited to live in Hokkaido and teach English. I wanted to live in Hokkaido because it so beautiful here, and it's not as hot as Tokyo. I want to become a college professor one day, so I'm enjoying this experience to learn from real teachers. Thank you for welcoming me to Pippu even in this difficult time!

Try English!

## ■比布町公式SNS■

町では、各種SNSで、町からのお知らせや、各種行事の様子などを発信しています。

カラー写真や動画など、広報紙では伝えきれない比布町の「魅力」を日々お届け。ぜひご覧ください。



LINE公式アカウント  
町からのお知らせや、防災情報をお届け。



Twitter  
日々の出来事から、防災情報まで色々発信中。



Facebook  
町内の話題や、防災情報を随時お知らせ。



Facebook  
(まちあき記フォトニュース)  
イベントや行事の様子をお届け。



Instagram  
比布町の「映える」風景や町の様子を投稿。

広報びっぴ 5月号 No.740  
2020(令和2)年5月13日

- 発行 比布町
- 編集 総務企画課まちづくり推進室広報係  
〒078-0392  
北海道上川郡比布町北町1丁目2番1号  
☎0166-85-2111(代表)  
0166-85-4801・4802(総務企画課直通)
- ホームページ  
<http://www.town.pippu.hokkaido.jp>
- Eメール  
[ichigo@town.pippu.hokkaido.jp](mailto:ichigo@town.pippu.hokkaido.jp)

## ■表紙のことば■

新型コロナウイルスの影響により、長らく休校措置が行われていましたが、分散登校という形で少しずつが学校が動き始めました。まだ以前のように授業できませんが、少しでも早く日常を取り戻し、子どもたちの笑顔あふれる学校に戻ってほしいと願っています。

