

広報

# ぴっふ

11

November  
2017  
No.710

とれた♪  
とれた♪



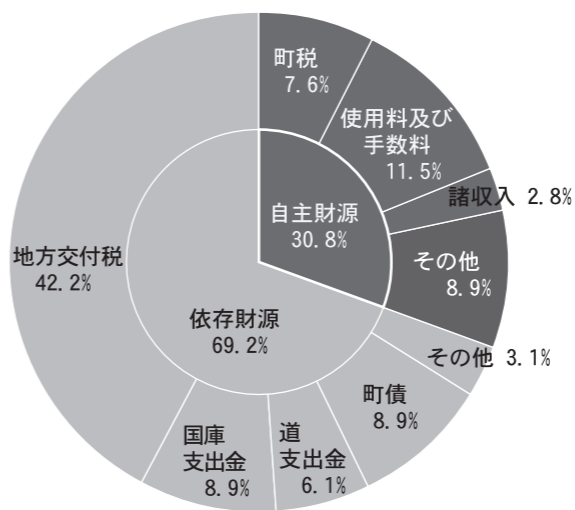
# まちの家計簿

平成28年度決算報告から見る

まちが実施しているさまざまな事業は、町民のみなさんが納める税金や国・道からの支出金などを基に行われています。みなさんの生活のためにどのように活用されたのか、平成28年度決算の概要をお知らせします。

## 歳入総額

42億1683万円



### 歳入の状況

区分	平成28年度	平成27年度	比較	説明
町税	320,461	313,996	6,465	町民税や固定資産税、軽自動車税などの町税
地方譲与税	54,680	55,398	-718	自動車重量税などが一定の算式により譲与
利子割交付金	340	530	-190	預金利子にかかる税金が一定の算式により交付
配当割交付金	630	1,070	-440	15年度の税制改正により新設、一定の算式により交付
株式等譲渡所得割交付金	379	895	-516	15年度の税制改正により新設、一定の算式により交付
地方消費税交付金	64,904	76,369	-11,465	消費税の一部が一定の算式により交付
自動車取得税交付金	9,188	8,281	907	自動車取得税が一定の算式により交付
地方特例交付金	1,432	1,477	-45	住宅借入金等特別控除の実施に伴う減収分などが交付
地方交付税	1,778,841	1,776,352	2,489	一定の算式により計算された収支の不足分が交付
交通安全対策特別交付金	788	986	-198	道路交通法による反則金が一定の算式により交付
分担金及び負担金	15,553	15,656	-103	老人ホーム費用や保育料などの徴収金
使用料及び手数料	483,150	495,708	-12,558	町立診療所などの使用料、住民票発行などの手数料
国庫支出金	376,418	334,886	41,532	施設の整備などに対して支出される国からの補助金
道支出金	257,740	244,660	13,080	道が行うべき事務への委託金や道の政策による補助金
財産収入	11,424	14,521	-3,097	町が所有する建物の貸付収入や預金利息など
寄附金	6,820	4,335	2,485	町民や企業などからの善意により町に寄附されたもの
繰入金	228,012	65,423	162,589	町の基金(貯金)を取り崩したなどのもの
繰越金	113,820	147,823	-34,003	前年度会計の歳入から歳出を差し引いたもの
諸収入	117,598	105,302	12,296	コピー代金や町有林間伐材売却収入など
町債	374,655	472,984	-98,329	公共事業を行う際などに国などから借り入れる借金
合計	4,216,833	4,136,652	80,181	

みなさんの生活に最も関わりの深い一般会計を中心に、図や表を使いながらその概要を説明します。

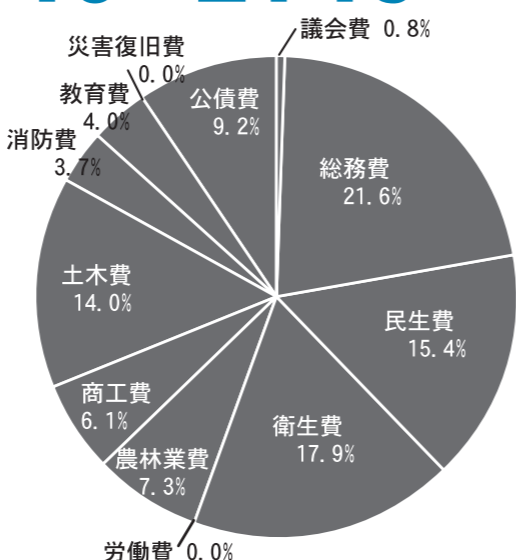
平成28年度一般会計の歳入は、42億1683万円です。昨年より8018万円多くなりました。

## 歳入

平成28年度一般会計の歳入は、42億1683万円です。昨年より8018万円多くなりました。

## 歳出総額

40億2149万円



### 目的別歳出の状況

区分	平成28年度	平成27年度	比較	説明
議会費	33,831	40,403	-6,572	議員報酬や「議会だより」など議会運営に関する経費
総務費	867,088	911,385	-44,297	職員給与や役場庁舎管理、住民票、広報紙などの経費
民生費	620,613	576,959	43,654	老人福祉や児童福祉、国民年金など福祉に関する経費
衛生費	719,994	733,729	-13,735	総合健康診査やごみ、し尿処理などに関する経費
労働費	27	46	-19	労働相談事業などの労働対策に関する経費
農林業費	294,025	271,423	22,602	農林業の振興や遊湯びっふなどに関する経費
商工費	243,519	142,573	100,946	七夕天国や商工業の振興対策に関する経費
土木費	564,055	541,663	22,392	町道や公営住宅、除排雪などに関する経費
消防費	147,061	149,310	-2,249	消防活動に必要な経費を大雪消防組合に支出
教育費	160,176	215,022	-54,846	小中学校や体育館、図書館などに関する経費
災害復旧費	0	3,832	-3,832	台風などによる被害復旧に関する経費
公債費	371,107	341,487	29,620	公共施設を建設する際に借入れた借金の返済金
合計	4,021,497	3,927,831	93,666	

### 特別会計の決算

区分	歳入	歳出	差引
国民健康保険	660,535	646,252	14,283
後期高齢者医療	60,609	60,541	68
介護保険	591,247	578,289	12,958
観光事業	731,120	716,653	14,467
簡易水道事業	229,302	225,191	4,111
公共下水道事業	107,483	104,068	3,415

## 歳出

歳出総額は40億2149万円です。昨年より9366万円増加しました。

目的別の内訳を見ると、総務費が約22%と最も多く、次いで衛生費約18%、民生費約15%となっています。

歳出で大きく増加したのは、民生費、農林業費、商工費、土木費、公債費です。低所得高齢者臨時福祉給付事業交付金や後期高齢者医療広域連合負担金、担い手確保・経営強化支援事業補助金、農業農村整備事業負担金などの

ほか、観光振興事業繰入金、八坂公園維持管理事業工事によるものです。また、みどり町団地の建設と西町駅前団地の外構整備工事、くるみ団地の解体、道路維持の工事などでも増加しています。

性質別では、物件費が約27%と最も多く、次いで補助費等約19%、人件費約15%となっています。

### 性質別歳出の状況

区分	平成28年度		平成27年度		比較	
	決算額	構成比	決算額	構成比	増減	増減率
消費的経費						
人件費	588,050	14.6	598,810	15.2	-10,760	-1.8
物件費	1,072,249	26.7	1,143,360	29.1	-71,111	-6.2
補助費等	777,407	19.3	619,814	15.8	157,593	25.4
その他	233,533	5.8	231,631	5.9	1,902	0.8
計	2,671,239	66.4	2,593,615	66.0	77,624	3.0
投資的経費						
普通建設事業費	380,797	9.5	402,813	10.3	-22,016	-5.5
その他	0	0	3,832	0.1	-3,832	-100.0
計	380,797	9.5	406,645	10.4	-25,848	-6.4
その他						
公債費	372,418	9.3	346,007	8.8	26,411	7.6
繰入金	496,864	12.4	371,232	9.5	125,632	33.8
その他	100,179	2.4	210,332	5.3	-110,153	-52.4
計	969,461	24.1	927,571	23.6	41,890	4.5
合計	4,021,497	100.0	3,927,831	100.0	93,666	2.4

### 【用語解説】

- ◆一般会計  
町の基本的活動を遂行するために必要な経費やその収入を経理する会計です。
- ◆特別会計  
特定の事業や特定の収入に基づいた事業を行う場合、その事業に係る経理を他の会計と区別する必要があるときに条例や法律に基づいて設置する会計です。
- ◆自主財源  
町が自主的に収入することができる財源。町税、使用料・手数料などが自主財源にあたります。
- ◆依存財源  
国や北海道から交付される財源。地方交付税、国庫支出金、町債(借金)などが依存財源にあたります。



# 比布町の「健全化判断比率等」を公表します

■問い合わせ ■役場総務企画課庶務係 ☎85-4801

## ● 財政健全化法とは ●

平成19年6月に「地方公共団体の財政の健全化に関する法律」が、地方自治体財政の「早期健全化及び財政の再生並びに公営企業の経営の健全化」を目的として公布されました。

この法律で、地方公共団体は、国の算定基準に基づき、財政の健全性を判断する4つの指標（以下、4指標という）と、公営企業の経営状況を明らかにする指標を公表することが義務づけられました。

これまでの方法の場合、単年度のみの数値だったため、今は良くて将来的に財政が健全なのかどうかはわかりませんでした。

この指標により、将来を含めた町の財政状況や、公営企業会計の経営状況を確認することができます。

4指標のうち1つでも国が定める基準を超えた場合は「早期健全化団体」、「財政再生団体」となり、それぞれ計画を作成し、財政の健全化を図ることになります。

### ※1 早期健全化団体

～国が定める早期健全化基準を超えた場合、「財政健全化計画」を定め、この計画に沿って、自主的な財政の健全化を図ります。

### ※2 財政再生団体

～国が定める財政再生基準を超えた場合、「財政再生計画」を定め、この計画に沿って、国等の関与による財政の健全化を図ります。

## 比布町の算定結果は？

### ■ 4指標で判断します

#### ①実質赤字比率

〔一般会計等を対象とした実質赤字の標準財政規模<sup>※</sup>に対する比率〕

※標準財政規模～町の標準的な一般財源の収入額

#### ②連結実質赤字比率

〔特別会計を含めたすべての会計を対象とした実質赤字の標準財政規模に対する比率〕

比布町の場合、①、②はいずれも黒字のため、赤字比率は発生しません。

#### ③実質公債費比率

〔一般会計等が負担する元利償還金等の標準財政規模に対する比率〕

比布町の場合、実質公債費比率は9.0%で、国の基準を下回っています。

#### ④将来負担比率

〔一般会計等が将来負担すべき実質的な負債の標準財政規模に対する比率〕

比布町の場合、将来負担比率は国の基準を下回っています。

### ●本町の4指標と国の基準

(単位：%)

	比布町の比率	国の基準	
		早期健全化基準	財政再生基準
①実質赤字比率	-	15.0	20.0
②連結実質赤字比率	-	20.0	30.0
③実質公債費比率	9.0	25.0	35.0
④将来負担比率	-	350.0	

### ■資金不足比率

〔各公営企業の資金不足額の事業規模に対する比率〕

比布町は各事業とも資金不足額がないため、資金不足比率は発生しません。

### ●公営企業の経営状況（資金不足比率）

(単位：%)

特別会計の名称	資金不足比率
簡易水道事業特別会計	-
公共下水道事業特別会計	-
観光事業特別会計	-

平成28年度決算に基づく比布町の4指標、公営企業の経営状況は、いずれも国の基準を下回り健全団体となっていますが、国からの交付税の動向によっては指標が悪化するおそれがあるため、引き続き慎重な財政運営を行っていきます。

町が大規模な事業を行う場合は、国・北海道の補助（1/2〜1/3程度）を受けた場合でも、残りの額をその年の町の自主財源ですべて支払うことは不可能です。

また、町民が長期間にわたって利用する施設は、それを利用する後世代の町民が借入金償還という形で少しずつ負担していくという方が理にかなっています。

このため単年度の財源不足を地方債＝町債（借金）で補

う方法をとっています。

比布町の町債は、平成28年度末残高をみると一般会計で41億6029万円、一般会計57億8314万円となります。

地方債を活用して施設の整備を行うことも大切ですが、過度に地方債に依存することは、町財政の健全性を損なうことになるので、財政運営を考慮しながら事業を実施する必要があります。

## 平成28年度末合計 18億1460万円

(単位：千円)

区分	現在高	前年度増減
財政調整基金	919,726	-4,172
国民健康保険事業基金	1,085	100
観光事業基金	31,860	7,000
ふるさと創生基金	93,536	37
減債基金	79,436	125
社会福祉基金	11,212	4
公共施設整備基金	403,514	-471,715
地域福祉基金	132,000	0
中山間ふるさと・水と土保全基金	10,000	0
まちづくり研修事業基金	22,366	-172
介護保険事業準備基金	20,996	-3,533
まちづくり応援基金	11,656	1,538
過疎地域自立促進基金	116	0
こころの豊かさ基金	27,091	55
庁舎等整備基金	50,010	10

## ■基金(貯金)の現状

### 平成28年度末 町債残高

区分	町債残高
一般会計	41億6,029万円
観光事業特別会計	4億9,837万円
簡易水道事業特別会計	9億4,596万円
公共下水道事業特別会計	1億7,853万円
合計	57億8,315万円
町民1人当たりの町債残高	152万円

### 町民1人当たりが負担したお金

= **84,088円** 町税総額3億2,046万円÷人口3,811人<sup>※</sup>

### 町民1人当たりに使われたお金

= **1,055,232円** 歳出総額40億2,149万円÷人口3,811人<sup>※</sup>

※人口は本年3月末現在住民基本台帳等登録数

## 求人募集

町内事業所の求人募集情報をお知らせします。求人募集情報は町図書館玄関、農村環境改善センターロビー、比布駅、くるみ保育園、旭川信金比布支店で掲示しています。

■ピリカ 株式会社  
基線4号 ☎090-7657-5356  
□カフェスタッフ  
内容/清掃・カフェ業務(レジ・キッチン補助)  
勤務/10:00～14:00(土日含む週3～4日程度)  
資格/土日勤務できる方  
勤務先/ピピカフェ比布駅(西町)  
時給/810円

■株式会社 コタニ工業  
基線4号 ☎54-1555  
□事務員  
内容/一般事務(パートタイム)  
勤務/9:00～15:00 ※土日祝日休  
資格/事務経験者、パソコン操作ができる方  
時給/810円  
□ガレージ・カーポートの営業

内容/ガレージ見積・作業管理  
勤務/8:00～17:30  
資格/普通自動車免許  
給与/20万～38万円  
□鉄骨建築作業員  
内容/鉄骨建築、ガレージ・カーポート製作組立  
勤務/8:00～17:30  
資格/普通自動車免許  
給与/18万～35万円

■株式会社 LEOC  
旭川市9条通15丁目北商ビル3階  
☎21-3616  
□調理スタッフ  
内容/食事の調理、提供など  
勤務/6:00～15:00、9:45～18:45、7:30～16:30(シフト制)  
勤務先/びっぷクリニック内厨房(中町1丁目2-10)

時給/850円

■ホクレン比布セルフ給油所  
比布町基線5号 ☎85-3113  
□ガソリンスタンドスタッフ  
内容/接客・給油監視・タイヤ交換などの軽整備  
勤務/夏は7:00～21:00、冬は8:00～20:00(シフト制)  
資格/普通免許  
時給/810円～(経験など考慮)

■高齢者事業団  
中町1丁目1-5 ☎85-2050  
□会員  
内容/清掃業務、農作業全般作業員  
場所/町内  
勤務/8:00～17:00  
資格/おおむね60歳以上  
時給/業務によって異なります。

# 平成28年度町職員の給与 勤務条件などをお知らせします

「比布町人事行政の運営等の状況の公表に関する条例及び条例施行規則」に基づき、  
職員の給与や勤務条件などの人事行政の運営状況を次のとおり公表します。  
なお、平成28年度比布町人事行政の運営などの状況は、町ホームページ、または、役  
場総務企画課庶務係でもご覧いただけます。  
■問い合わせ ■役場総務企画課庶務係 ☎85・4801

## 3 特別職の報酬等の状況(平成29年4月1日現在)

区分	給料月額等	期末手当支給割合
町長	680,000円	4.30月分 (15%加算措置あり)
副町長	570,000円	
教育長	532,000円	

区分	給料月額等	期末手当支給割合
議長	245,000円	4.30月分 (15%加算措置あり)
副議長	184,000円	
各委員長	173,000円	
議員	163,000円	

## 4 職員の勤務時間その他の勤務条件

### (1) 職員の勤務時間(標準的なもの)

1週間の勤務時間	勤務時間の割り振り				
	始業	終業	休憩時間	休息時間	週休日
38時間45分	8:30	17:15	12:00~ 13:00	廃止	土・日

### (2) 年次有給休暇の取得状況(平成28年1月1日から12月31日)

総付与日数	総使用日数	全対象職員数	平均使用日数
2,631日	474日	66人	7.2日

### (3) 休暇等の状況(平成29年4月1日現在)

区分	内容
年次有給休暇	1暦年ごとに20日とし、20日を限度として翌年に繰り越すことができる。
病気休暇	負傷又は疾病のため療養する必要がある場合、必要最小限の期間(私傷病は90日以内。結核性疾患は180日以内。)
特別休暇 (主なもの)	○忌引休暇 親族に応じた日数 例：配偶者～10日、父母～7日、子～5日、祖父母～3日又は7日(代襲相続) ○結婚休暇 5日 ○夏季休暇 3日 ○出産休暇 分娩の予定日前8週間(多胎の場合は14週間)、分娩の日後8週間 ○配偶者出産休暇 3日 ○妊娠障害休暇 妊娠中 14日 ○生理休暇 2日
介護休暇 (無給)	配偶者、父母、子、配偶者の父母等が、負傷、疾病又は老齢により日常生活を営むのに支障があるものの介護をする場合、連続する6月以内に必要な期間。
育児休業(無給)	3歳に達するまでの子を養育するために、希望する期間休業することができる。
育児短時間勤務 (無給)	小学校就学の始期に達するまでの子を養育するために、常勤職員のまま、いくつかある勤務形態から選択し、週40時間より短い勤務時間で勤務することができる。
部分休業 (無給)	小学校就学の始期に達するまでの子を養育するために、正規の勤務時間の始め又は終わりにおいて、1日を通じて2時間を超えない範囲内で、30分を単位として部分休業することができる。

## 5 職員の分限及び懲戒処分状況

(1)分限処分者数(平成28年度) なし (2)懲戒処分者数(平成28年度) なし

## 6 職員のサービスの状況(平成28年度)

職員の職務専念義務の免除及び営利企業等の従事制限の状況

区分	延べ人数
職務専念義務免除の人数	39人
営利企業等の従事許可の人数	0人

(注)職務専念義務免除の人数には、職員の健康診査を含む。

## 8 職員の福祉及び利益の保護の状況

### (1) 健康診断の状況(平成28年度)

区分	対象者数	受診者数
人間ドック	49人	49人
定期健康診断	23人	23人

### (2) 職員親交会の状況

職員親交会は会員相互の福利、親睦を図るとともに教養を高め、体育・文化及び事務能率の向上に努めることを目的に各種事業を実施しており、会員(職員)の会費及び町の交付金などで運営されています。  
①会員数92人②総事業費2,209千円③町の交付金144千円(平成28年度)  
④主な事業 文化・体育部活動助成、親睦行事助成、慶弔見舞金の給付、施設利用助成 ※会員数の中には一部事務組合職員等も含む

## 9 公平委員会に係る業務の状況(本町関係分)

(1)勤務条件に関する措置の要求の状況(平成28年度) 0件 (2)不利益処分に関する不服申立の状況(平成28年度) 0件

## 1 職員の任免及び職員数に関する状況

### (1) 職員の採用及び退職の状況

区分	平成27年度末職員数	退職者数	採用者数	平成28年度末職員数
一般行政職	68人	1人	2人	69人
技能・労務職	0人	0人	0人	0人
合計	68人	1人	2人	69人

### (2) 一般行政職の級別職員数の状況(平成29年4月1日現在)

区分	標準的な職務内容	職員数	構成比
1級	主事・技師・保健師・栄養士	12人	16.9%
2級	主事・技師・保健師・栄養士	8人	11.2%
3級	係長・主査・主任	15人	21.1%
4級	室長・課長補佐・主幹・係長・主査	22人	31.0%
5級	課長・参事・室長・課長補佐・主幹	8人	11.3%
6級	会計管理者・課長・参事	6人	8.5%

(注)  
①比布町の給与条例に基づく給料表の級区分による職員数である。  
②標準的な職務内容とは、それぞれの級に該当する職務である。

## 2 職員の給与の状況

### (1) 人件費の状況(普通会計決算)

住民基本台帳人口 (28年度末)	歳出額A	実質収支	人件費B	人件費率 B/A	(参考)27年度の 人件費率
3,811人	4,021,496千円	195,083千円	544,408千円	13.5%	13.9%

### (2) 職員給与費の状況(普通会計予算)

区分	職員数A	給与費				一人当たりの 給与費B/A
		給料	職員手当	期末・勤勉手当	計B	
28年度	67人	233,355千円	44,670千円	93,382千円	371,407千円	5,543千円
29年度	67人	261,280千円	44,159千円	106,939千円	412,378千円	6,155千円

(注)①職員手当には退職手当を含まない。②給与費は当初予算に計上された額である。

### (3) 期末手当・勤勉手当

区分	比布町	国
28年度 支給割合	期末手当 2.60月分 勤勉手当 1.70月分	期末手当 2.60月分 勤勉手当 1.70月分
加算・減額 措置の状況	・職務上の段階による 加算措置	・職務上の段階、職務の級等 による加算措置

### (4) 時間外勤務手当(決算額)

区分	支給実績	支給職員1人当たり平均支給年額
27年度	11,830千円	241千円
28年度	11,976千円	230千円

### (5) その他の手当(平成29年4月1日現在、平成28年度普通会計決算額)

手当	内容及び支給単価	国の制度との異同	国の制度と異なる内容	支給実績	支給職員1人当たり平均支給年額
扶養手当	・配偶者：10,000円・特定期間加算：5,000円 ・扶養親族たる子：8,000円、父母等：6,500円	同		7,175千円	217千円
住居手当	・自ら居住するための住宅を借り受け、現に当該住宅に居住し、月額12,000円を超える家賃を支払っている職員(限度27,000円) ・自己の所有に係る住宅に居住している職員で世帯主である職員(月額7,000円)	異	自己の所有に係る住宅に居住している世帯主の職員支給なし	6,958千円	131千円
通勤手当	・交通機関利用者：運賃等相当額支給 ・自動車等利用者：片道2km以上	同		501千円	56千円
管理職手当	・管理または監督の地位にある職員に支給 8~10%	異	職務の級別に定額を支給	7,104千円	417千円
寒冷地手当	・世帯区分に応じ支給	同		6,706千円	96千円

# 衆議院議員総選挙結果

第48回衆議院議員総選挙が10月22日に行われました。町内の投票結果などの概要をお知らせします。

町内の投票率は小選挙区が71・16%（前回衆院選が65・72%）、比例代表が71・13%（同65・72%）と大きく上昇し、全道的にも投票率は上昇しました。

干ポイントを上回ったものの戦後2番目となる低水準を記録しました。また、総選挙に合わせて行われた最高裁判所裁判官国民審査は、いずれも罷免を求めた投票が過半数に達しないため、全員が信任されました。

◇小選挙区北海道第6区候補者別得票数 (単位:票)

候補者の氏名等	比布町	総数
今津ひろし(自由民主党・前)	976	113,851
<b>当</b> ささき 隆 博(立憲民主党・前)	1,380	136,312

※届出順、敬称略、**当**は当選、( )は党派、前職、新人の別

◇比例代表北海道選挙区届出政党別得票数 (単位:票)

名簿届出政党等の名称	比布町	総数
公明党	181	298,573
新党大地	139	226,552
日本共産党	209	230,316
自由民主党	696	779,903
希望の党	245	331,463
日本維新の会	46	74,701
立憲民主党	762	714,032
幸福実現党	20	13,983
社会民主党	54	37,374

◇投票所別小選挙区選挙投票率 (単位:人、%)

投票所	当日の有権者数			投票者数			投票率		
	男	女	計	男	女	計	男	女	計
第1投票所(農村環境改善センター)	1,316	1,516	2,832	960	1,106	2,066	73.06	72.96	72.95
第2投票所(蘭留地域センター)	95	99	194	61	65	126	64.21	65.66	64.95
第3投票所(東園地域センター)	169	175	344	108	98	206	63.91	56.00	59.88
計	1,580	1,790	3,370	1,129	1,269	2,398	71.46	70.89	71.16



# 12月17日は 比布町長選挙の投票日です

任期満了に伴う比布町長選挙が12月17日(日)に行われます。比布町の将来を考え、大切なあなたの一票を無駄にしないよう投票しましょう。なお、投票所は左記のとおりです。

◆投票日の投票所

投票所	投票場所	対象行政区
第1投票所	農村環境改善センター	1区～11区、26区、市街地
第2投票所	蘭留地域センター	20区～25区、蘭留町区
第3投票所	東園地域センター	12～19区

※投票所入場券・表面に記載していますので、ご確認ください。

◆選挙権  
選挙権は、国民の最も重要な参政権であり、基本的な権利です。

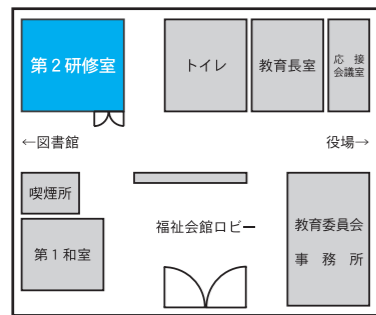
しかし、選挙権を持つためには、一定の条件があります。

【今回の比布町長選挙の場合】

満18歳以上で引き続き3か月以上、比布町に住居登録されている方です。

▼平成29年9月12日以前に転入し、住民登録をしている方  
▼平成11年12月18日以前に生まれた方

福祉会館配置図



## ◆期日前投票所

投票日に投票へ行けない人は、期日前投票を行うことができます。

■期間 12月13日(水)～16日(土)  
■時間 午前8時30分～午後8時

■場所 福祉会館第2研修室(1階)

なお、期日前投票にお越しの際は、投票所入場券をご持参ください。

忘れた場合は、免許証・保険証などで本人確認をさせていただきます。

また、事前に裏面に氏名などを記載いただきますようお願いいたします。

## ◆不在者投票

①投票日に長期出張や出稼ぎのため比布町にいない場合、出先の市町村で投票ができます。この場合、比布町選挙管理委員会に、直接または郵便等で投票用紙など必要な書類を告示前でも請求できます。(FAXなどでの請求も可能です。)その後、交付された投票用紙などを持参して、投票する市町村区の選挙管理委員会に出向き、投票を行ってください。

②指定された病院(施設)に入院(所)している人は、病院(施設)で投票できます。③身体に重度の障がいのある人や介護保険の要介護状態区分が要介護5の認定を受けている人は、申請により自宅で投票できます。

なお、身体に障がいがある方は、代理記載の方法による投票を行うことができます。

◆問い合わせ◆  
町選挙管理委員会(役場総務企画課)

☎05-2111-805  
☎05-2389

# 比布町議会 議員補欠選挙結果



比布町議会議員の定数から2人欠員に對して、新人4人の立候補の届け出があり、第48回衆議院議員総選挙と同日に補欠選挙(投票率69・61%)が行われました。即日開票された結果は次のとおりです。

なお、今回の当選者の任期は平成31年4月30日までの残任期間となります。

## 【比布町議会議員当選者】

(敬称略氏名、年齢、党派)



大熊勝幸  
38歳 無所属



安藤裕子  
64歳 無所属

◇候補者別得票数 (単位:票)

候補者氏名	得票数
<b>当</b> おおくま 勝 幸	1,149
<b>当</b> 安 藤 裕 子	723
三 上 司	197
藤 林 しずこ	165



# 中学生 君の夢プロジェクト《野球部》

元プロ野球選手の技術指導&札幌ドームでプロ野球公式戦を観戦!

9月16日(土)、比布中学校野球部員を対象にした君の夢プロジェクトが開催されました。

今回、技術指導をいただいたのは、面出哲志さん(元近鉄バファローズ、阪神タイガース投手)と西島貴之さん(元福岡ダイエーホークス外野手)。元プロ野球選手とあって体も大きく、野球部員たちはその迫力に圧倒されました。野球部員らしく元気にあいさつを済ませた後、「投球」と「打撃」に分かれて技術指導が始まりました。投球指導は面出さんが担当し、主に投手を中心にフォームのチェックを行い、「手を顔の近くに持ってきて投げる」「踏み込む足の位置を意識する」など

改善すべき点を一人ひとりに細かく指導しました。

また、打撃指導は西島さんが担当。バッティングセンターの施設を利用しながら、「打撃時の上半身と下半身の使い方」「足を開かずにつつ」などの的確な打撃指導を受け、部員たちはまさに目からうろこ。今後の練習にも積極的に取り入れていきたいという声を多く聞きました。さらに、西島さんからは「比布中学校の野球部員はバットを強く振ることができるので、今後が楽しみです」とお褒めの言葉もいただきました。

細川雄心さん(2年)は「元プロの方に正しい打ち方、投げ方を一人ずつ丁寧に教えてもらって、とても良い経験

になりました。今回教えてもらったことを意識して、毎日練習していきたいです」。長

谷川樹さん(1年)は「足の悪い癖などを教わったおかげで思いつき、打つコツも教わってボールにしっかり当たることができるようになりました」と話しました。

技術指導終了後は、札幌ドームに移動し、プロ野球公式戦「北海道日本ハムファイターズ対オリックス・バファローズ」を観戦しました。普段は練習や大会などで、なかなかプロ野球を観戦する機会が少ない野球部員。楽しみながらも憧れのプロ野球選手の一流のプレーを肌で感じることができました。柴田来夢さん(2年)は「プロ野球選手



のすごいプレーやファンサービスなどに感動しました」。また、加川岳さん(3年)は「いつもは見ていて雑だと思っていたプレーも基礎がしっかりしているからこそできるプレーだと学びました」と話しました。

今回の君の夢プロジェクトでの様々な経験を生かし、今後の活躍を期待しています。

# たい せつ ざん 大雪山 フォトグランプリ

ぴっぷ町で世界一の風景を撮って応募しよう。

世界一大雪山がきれいに見えるまち北海道比布町。町内からは、北海道最大級の大雪山系の山々が一望できます。季節や時間帯、場所、天気、角度によって様々な姿を見せる美しい大雪山を比布町内から撮影して、グランプリに応募してみませんか。あなただけの最高のビューポイントを探しましょう。

〈募集締切〉  
**12月28日**まで

〈カメラ部門〉	●グランプリ(1点)	10万円	●優秀賞(1点)	5万円
	●特別賞(1点)	3万円	●入選(5点以内)	1万円
〈スマホ部門〉	●グランプリ(1点)	3万円	●優秀賞(2点)	1万円
	●特別賞(1点)	8千円	●入選(5点以内)	5千円
〈自撮り部門〉	●グランプリ(1点)	1万円	●優秀賞(2点)	8千円
	●ユーモア賞(1点)	5千円	●入選(1点)	3千円

入賞 & 賞金



「スマホの部」や「自撮りの部」も!

## 有名なプロが審査

- 板見 浩史 (元・写真専門誌「フォトコン」編集長)
- 平嶋 彰彦 (元・毎日新聞社出版写真部長)

Webの応募フォームで簡単に応募できます

▼応募フォームはこちら

HPのトップ画面からアクセスできます。



プリントまたはWebで応募

## 作品募集要項

- 部門**  
●カメラ部門 ●スマホ部門 ●自撮り部門  
複数部門の応募が可能。ただし、各部門1人1点までとします。
- テーマ**  
●カメラ部門・スマホ部門：比布町内から撮影した大雪山のある風景  
●自撮り部門：比布町内から撮影した大雪山のある風景で撮影者自身が写っているもの。
- 応募方法**  
▼Webの応募フォームはかんたん!便利!

- 応募資格**  
●高校生以上であればどなたでも応募が可能です。
- 作品プリントの応募先**  
〒078-0392 上川郡比布町北町1丁目2番1号  
比布町役場 大雪山フォトグランプリ事務局 宛
- 問い合わせ**  
●大雪山フォトグランプリ事務局 (比布町役場内)  
TEL0166-85-4802

主催/比布町  
協賛/カメラのキタムラ・日本フォトコンテスト協会・フォトカルチャー倶楽部

カメラのキタムラ  
グランプリに関する情報は  
こちらから

ぴっぷ町HP 検索

- ①プリント応募 ②Web応募のいずれかで応募
- 応募後の辞退はできません。
- ①プリント応募の場合：はがきサイズ・2Lサイズ・6切・ワイド6切・A4・4切・ワイド4切のいずれか。応募用紙を作品に添付。  
※応募用紙は比布町HPからダウンロードできます。
- ②Web応募で応募する場合は1枚 5MB未満に調整してください。
- 応募作品は平成29年4月1日以降に撮影した、未発表または発表予定のないものに限り。他のコンテストへの二重応募または類似作品とみなされる作品は失格となります●被写体に人物を含む場合、応募に際しては、必ずご本人(被写体)の承諾が必要です●他人の著作権、肖像権を侵害するような行為が行われた場合、それに関するトラブルの責任は一切負いかねます●入賞者決定後に違反が判明した場合は、入賞を取り消させていただく場合があります



先月号では火災について学んだね？ 被害の拡大を防ぐには初期消火が重要だ！さて、今月号では地震について勉強しよう。地震は火災とも関わりがあるんだ。これまで、比布町では地震が起きたことはほとんどないんだ。だけど、まったく起こらないとも限らないから、この機会に地震への備えを確認していこう！

■問い合わせ  
役場総務企画課生活安全係  
☎ 85-4801

## 地震が起きた時には…！

- まずは身の安全の確保**  
ゆれを感じたら、速やかに安全なところへ移動しましょう。
- すばやく火を消す**  
身の安全を確保できたら、火を消します。
- 戸を開けて出口の確保**  
建物がゆがんで、ドアが開かなくなることがあります。
- 火が出たらすぐに消火**  
万が一出火してしまった時にはすぐに初期消火を試みましょう。
- あわてて外に飛び出さない**  
あわてて飛び出すと、けがをする恐れがあります。ガラスなどの落下物に注意しましょう。
- 持ち物は最低限！なるべく徒歩で避難**

まずは身の安全を確保すること。これまでも勉強してきたね。地震の際には建物の倒壊も恐ろしいけど、同時に火災も怖いんだ。先月号で勉強したことを思い出そう。



たしか、初期消火が大切だったな…。天井まで火が届いたらすぐに逃げよう。

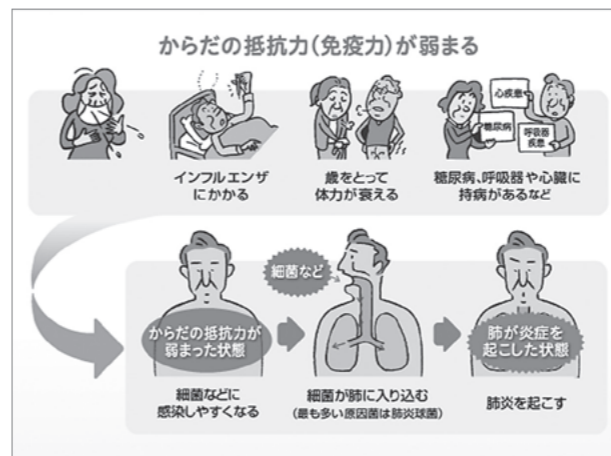


まずは身の安全を確保することが一番大切だよ。これまでも勉強してきたね。比布町は地震が少ないから、いざ大地震が起きた時は、動くことが難しいんだ。だからこそ普段の生活の中で意識して地震に備えておくことが大切なんだよ。これを機に、みんなも一度地震について考えてみよう。防災レンジャーとの約束だ！

暖房器具の周りに燃えやすいものを置いておくと、地震の際に燃え移ることがあるよ。



ストーブの周りを点検するリアル防災レッド



インフルエンザや肺炎は、は、ウイルスを家に持ち込まないことが大切です。帰宅時のうがい・手洗いを家族全員の習慣にしましょう。部屋の換気、マスクの着用も効果的です。

②低温、乾燥を防ぎ、ウイルスの活発化を防ぎましょう  
室温は20度、湿度は50%以上を保つことが理想的です。  
低温で空気が乾燥すると、インフルエンザ

抵抗力(免疫力)が低下しやすい高齢者にとって、冬はインフルエンザや風邪にかかりやすく、さらに高熱が出たり、肺炎になる危険性も高まります。肺炎は日本の死因第3位で、その95%以上が65歳以上の高齢者です。

■毎日できること  
①うがい・手洗いは家族全員に習慣にしましょう  
インフルエンザの予防には、ウイルスを家に持ち込まないことが大切です。帰宅時のうがい・手洗いを家族全員の習慣にしましょう。部屋の換気、マスクの着用も効果的です。

## インフルエンザ・肺炎を予防しましょう

普段の心がけて予防ができません。この冬を元気に乗り切るために、以下のことに気を付けてください。

■からだの免疫力を高める  
①バランス良く栄養をとりましょう  
野菜だけでなく、肉などのたんぱく質、乳製品などをバランスよく食べることで、病気に負けない強い体を作ります。

▼粘膜の働きを保つ…ビタミンAを含む食品(レバー、ニンジンなど)  
▼免疫力を上げる…緑黄色野菜、タンパク質  
▼腸を守る…善玉乳酸菌を含む食品(ヨーグルトなど)、オリゴ糖を含む食品(ごぼう、玉ねぎ、バナナなど)

ウイルスが活発になります。また、のどの粘膜の防御反応が低下するため、感染しやすくなります。

洗濯物やぬれタオルを室内に干して湿度を保つほか、のどを乾燥させないために、マスクを着用したり、水分補給をこまめに行うことも大切です。

地域包括支援センターは高齢者の総合相談窓口です

町地域包括支援センター  
(役場保健福祉課内) ☎85-2112 (直通)

## 子どもの広場 11月の行事予定

- \*子どもの広場\***  
■開催日■  
月・水・金曜日：午前9時～正午・午後1時～3時  
火・木曜日：午前9時～正午  
■内容■ 入園前の親子を対象に、遊びや育児に関する情報提供や保護者同士の交流の場として開催しています。予約は不要です。
- \*子育て相談\***  
■開催日■ 子どもの広場開催中(随時)  
■内容■ 保育士による子育て相談を行います。必要に応じて、保健師や栄養士も対応します。事前に予約が必要です。※町民カレンダーに掲載しています。
- \*今月の行事\***  
■すくすく子育て講座「ヨガ教室」(託児あり)  
11月17日(金) 午前10時～正午 講師：西田 明日香氏  
■壁画せいさく 11月20日(月)  
■おたのしみ会 11月24日(金) 午前11時～正午

日	月	火	水	木	金	土
			1 0歳児教室	2	3 文化の日	4
5	6	7	8 1歳児教室	9 お休み	10	11
12	13	14	15 2歳児教室	16	17	18
19	20 壁画せいさく	21	22	23	24 おたのしみ会	25
26	27	28	29	30		

■問い合わせ■  
保健センター  
☎85-2555

楽しく体をうごかしましょう♪

鳥井 直人さん  
NPO法人リーシャルビジネス推進センター  
まる元運動教室担当・健康運動指導士

「元気になった！」といていただけるととても嬉しいです♪ 見かけたら声をかけてくださいね！

今月の紹介  
イクメン×イクジョ

■予防接種を受ける  
インフルエンザや肺炎球菌のワクチンを接種しましょう。

②持病の治療につとめましょう  
免疫力を低下させる糖尿病、肺炎、心臓病、肝臓病などの慢性疾患をお持ちの方は、治療を続けることが肺炎予防の力ぎです。



予防接種は、感染や重症化を防ぐ効果の高い予防法です。自己負担軽減などの制度がありますので、詳しくは保健センターにお問い合わせください。

上川中部北4町 開催しました



ヘルプマークおよびヘルプカードの配付を開始します



## ① ヘルプマーク

援助や配慮を必要としていることが外見からは分からない方が、着用することで周囲の方に配慮を必要としていることを知らせたり、援助が得やすくなるものです。

■対象者■ 外見からは配慮や援助が必要と分かりにくい方

※ヘルプマークの配付にあたり、手帳などの提示は不要ですが、氏名や必要な理由（障がいの有無など）について、受付時に記載していただく必要があります。

## ② ヘルプカード



障がいのある人などが持ち歩き、災害時や緊急時など、周囲の人に手助けを求めたい時などに提示するものです。

■対象者■ 障がいなどがあり、周囲から手助けが必要なお方

【配付場所】 保健福祉課福祉係 ※ヘルプマークは要申請。

健康になれる

# 米の養

はなし

第37話

## 生活習慣病と体重

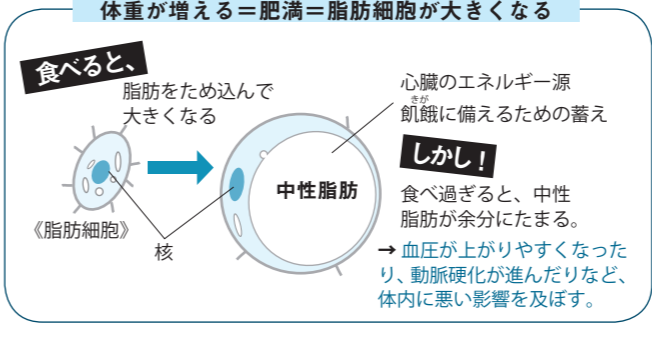
生活習慣病である高血圧・糖尿病・脂質異常症などの疾患には、体重の増減が大きく影響します。体重の管理、特に肥満を解消すると改善に効果があることがわかってきています。

脂肪を変えて脂肪細胞にため込みます。中性脂肪は心臓のエネルギー源などとして蓄えられますが、余分にたまる状態で悪さをしています。

## 肥満を防ぐ食生活を！

人はいつ肥満するのか？正解は夜です。脂肪の合成は夜に活発になるので、脂肪を減少させるには、夜の食事を多くしないこと、遅い時間に大量に食べないことが大切です。夕食や夜食が8時や9時になる場合は、夕食を2回に分けるといった方法があります。6時くらいにご飯やパンなどの炭水化物の多い食品を食べておいて、残りのおかず（野菜や肉、魚など）を後で食べるようにして、なるべく遅い時間に食べる量を減らすようにしていきます。または、思い切って夕食は軽めにすませて朝食でしっかり食べるといった方法もあります。

これから冬を迎え寒くなると、体を動かす量が夏と比べて減っていきます。食べる量にも気をつけ、体重の管理に注意しましょう。



## 生活習慣病と体重

## 肥満を防ぐ食生活を！

食すると糖や脂肪が体の中に入り、エネルギーとして利用されますが、余ると中性脂肪が増える＝肥満＝脂肪細胞が大きくなる



# びっぶちょう としょかん ぶっくんノート [11月号]

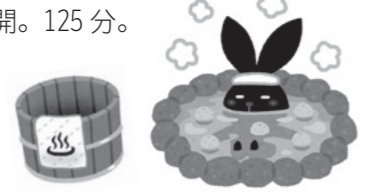
□開館時間 午前10時～午後6時 □休館日 毎週月曜日（祝日の場合は次の日）6日、13日、20日、27日  
□館内整理日 29日（水）

11月 24(金) ぶっくん☆シアター (映画上映会) 午前10:00～

## 「湯を沸かすほどの熱い愛」

銭湯「幸（さち）の湯」を営む幸野家。しかし、父が1年前にふらっと失踪し、銭湯は休業状態。母・双葉は、持ち前の明るさと強さで、パートをしながら、娘を育てていた。そんなある日、突然、「余命わずか」という宣告を受ける。その日から彼女は、「絶対にやっておくべきこと」を決め、実行していく。死にゆく母の熱い思いと、想像もつかない驚きのラストに、涙と生きる力がほとばしる家族の愛の物語。

主演：宮沢りえ、杉咲花、オダギリジョー、松坂桃李ほか  
2016（平成28年）公開。125分。



## おすすめ 新着図書

2 迷える時代に「決断」してきた  
ドクター・日野原重明の原点は何か？  
「僕は頑固な子どもだった」  
日野原重明 / 著

結核で床に伏した学生時代。薬も設備も足りない中、医師としての使命を全うした戦中戦後。よど号ハイジャック事件からの生還。延べ1300人の患者を救った地下鉄サリン事件。そして、最愛の妻を主治医として看取った101歳。この105年には壮大なドラマがある。

12月 9(土) としょかんクリスマス会 午前10:30～ 人形劇、工作



1 人事の決定は、人生を左右する！？  
明日、働く元気がもらえる全七編の  
連作短編集

「乗りかかった船」  
瀧羽麻子 / 著  
舞台は創業百年を迎える中堅造船会社。配置、異動、昇進、左遷… 人事の数だけドラマがある。私たちは誰もが望んで、選んで選ばれて働いているのだと見失いがちなことに「気づく」。会社で働く苦悩、葛藤、そして幸福。すべてが詰まった共感度MAXの物語。

3 ハロウィーンのよる、  
ゾクゾクするぼうけんのおはなし  
「魔女たちのパーティー」  
ロンゾ・アンダーソン / 文

ぼうきにのった魔女をおいかけるジャック。あとをおいかけて森の中に入ると、魔女やおおに、ひとくにおにたちがパーティーの準備をしていた。それをこっそり見ていたジャックは、おなかをすかせたひとくにおににつかまってしまい…？



# 情報満載

比布町役場 (代表)	85-2111
総務企画課	85-4801
まちづくり推進室	85-4802
税務住民課	85-4803
保健福祉課	85-4804
地域包括支援センター	85-2112
産業振興課	85-4806
建設課	85-4807
議会事務局	85-4808
農業委員会	85-4809
比布町教育委員会	85-2262
図書館	85-3354
体育館・改善センター	85-2513
保健センター	85-2555
農業対策室	85-4011
グリーンパークびっぴ	85-2383
遊湯びっぴ	85-4700

## わが家のアイドル



でぐち あかり  
**出口 朱璃ちゃん**

雅人さん・幸子さんの長女  
(2歳8か月・新町)

歌と踊りと野菜が大好きな、活発で人懐こい2歳児です。空中にいる時間が長いです。みんな見かけたら声をかけてね😊

みなさんのご家庭のかわいいアイドルをご紹介します。最近の写真とコメントを添えて、役場総務企画課広報係にお寄せください。写真はカラー・白黒を問わず、Eメールでの投稿もお待ちしております。宛先は裏表紙をご覧ください。

### お知らせします

#### J・ALERT 訓練放送を行います

全国瞬時警報システム「J・ALERT」(ジエイアラート)の訓練放送を行います。全国瞬時警報システムとは、総務省消防庁が運用しているシステムで、地震や武力攻撃、特別警報など、その対処に時間的余裕のない緊急情報を国が直接、町の防災行政無線を利用して町民のみならずにお知らせするものです。訓練放送の日時、放送の内容などは、次のとおりです。

■日時 ■11月14日(火) 午前11時

■放送内容 ■

- ①上り4音チャイム
- ②「これは、Jアラートのテストです」(3回繰り返し)
- ③「こちらは、防災びっぴです」
- ④下り4音チャイム

訓練当日は、戸別受信機と屋外拡声器が強制音量で放送されます。みなさんの命を守る大事な訓練です。ご理解をお願いします。

#### 問い合わせ

役場総務企画課生活安全係

■問い合わせ ■

旭川東税務署

☎23・6291

#### 大切な手続きです

#### 年末調整説明会を開催します

年末調整の仕方や給与支払報告書(源泉徴収票)、各種

支払調書の作成と提出についての説明会を次のとおり開催します。

なお、年末調整に関する諸用紙は事前に送付しますので、出席をされる方は忘れずにご持参ください。

■日時 ■11月17日(金) 午前10時

■場所 ■図書館視聴覚室

■問い合わせ ■

役場総務住民課税務係

旭川東税務署

#### 参加チーム募集中!

#### 第39回全町女性バレーボール大会を開催します

バレーボールを通じて親睦

と交流を深め、互いに健康な体と明るい心を培い、スポーツの活性化と地域の連帯高揚を図るため、全町女性バレーボール大会を開催します。

■日時 ■12月3日(日) 午前9時開会式

■場所 ■町体育館

■参加資格 ■11月1日現在で住民登録のある、町内在住の中学生以上の女性。

※男性も一部参加可能。

※行政区が単独で出場する場合、住民登録のない学生も参加できます。

詳しくは要綱をご確認ください。

■チーム編成 ■

①選手登録人数は15人



美容師になって、みんなを笑顔にしたい!

テーマ「夢-わたしが大人になったとき-」 比布町立中央小学校 6年 名前 谷ひより

### 利用申し込みのお知らせ

#### 農産加工室12月分申し込み

12月1日から28日までの間に、改善センター農産加工室の利用を希望する方は、5人以上のグループで、加工品目と数量をまとめてお申し込みください。

■締切 ■11月13日(月)

■抽選会 ■11月20日(月) 午前9時30分から福祉会館

#### 問い合わせ

役場産業振興課特産振興係

#### 表彰

#### 小池良和さん(寿町)が学校保健功労者表彰を受賞

小池良和さん(寿町)が平成29年度学校保健功労者表彰を受賞し、10月1日に表彰されました。小池さんは昭和52

年から比布町公立学校薬剤師として活躍。平成19年からは比布町学校給食運営委員として、衛生管理の専門家という立場で、学校給食の運営を適正かつ円滑に行うため、運営委員会では学校給食に必要な調査研究・審議を行うなど学校保健事業の推進に貢献されています。

#### 【お詫びと訂正】

広報びっぴ10月号の「戸籍のまど」で紹介しましたお名前に誤りがありました。心よりお詫び申し上げます。正しくは次のとおりです。

- (誤) 廣瀬 芙羽奈ちゃん
- (正) 廣瀬 芙羽菜ちゃん

### 戸籍のまど

(10月15日までの届出)

※了承をいただいた方のみ掲載しています。

#### 誕生おめでとう

(あかちゃん・行政区・保護者)

大泉 慧くん (新町)

久保田 和匠くん (寿町)

大島 あきのちゃん (緑町)

慎吾さん・しのぶさん

#### ◆お悔やみ申し上げます◆

(氏名・享年・行政区)

谷 正一さん (5区)

久田 勝義さん (12区)

有田 キヌさん (13区)

高橋 幸子さん (21区)

大野 静枝さん (南町)

舟根 徳夫さん (中町)

橋場 勇喜さん (新町)

面 秀夫さん (寿町)

まちの人口 (9月末現在)	
総数	3,804人 (-14)
男	1,784人 (-9)
女	2,020人 (-5)
世帯数	1,835世帯 (-6)
※住民基本台帳登録数 ( ) は対前月増減数	

## 国民年金保険料免除制度をごぞんじですか?



### 保険料免除制度 … 納付が困難なとき

経済的な理由など、保険料を納めることが困難なときに利用できる制度で、申請が承認されると保険料納付の全額または一部が免除されます。※本人、世帯主、配偶者の前年所得が、一定額以下の方。(失業した方は特例で申請できる場合があります。)

### 納付猶予制度 … 50歳未満の方(平成28年6月以前は30歳未満の方)

本人が50歳未満であるときに限って利用できる制度で、申請が承認されると保険料全額の納付が猶予されます。※本人、配偶者(世帯主を除く)の前年所得が一定額以下の方。(失業した方は特例で申請できる場合があります。)

### 学生納付特例制度 … 学生の方

学生に限って利用できる制度で、申請が承認されると保険料全額の納付が猶予されます。※本人の前年の所得が一定額以下の方

#### 国民年金の受給要件の違い

	老齢基礎年金を請求するときは	老齢基礎年金の計算では	障害基礎年金や遺族基礎年金を請求するときは
全額免除	受給資格期間に入ります	年金額に3分の1反映 年金額に2分の1反映	保険料を納めたときと同じ扱いになります
4分の1納付(4分の3免除)	保険料の4分の1を納めると受給資格期間に入ります	年金額に2分の1反映 年金額に8分の5反映	保険料の4分の1を納めると受給資格期間に入ります
半額納付(半額免除)	保険料の半額を納めると受給資格期間に入ります	年金額に3分の2反映 年金額に4分の3反映	保険料の半額を納めると受給資格期間に入ります
4分の3納付(4分の1免除)	保険料の4分の3を納めると受給資格期間に入ります	年金額に6分の5反映 年金額に8分の7反映	保険料の4分の3を納めると受給資格期間に入ります
納付猶予	受給資格期間に入ります	年金額に反映されません	保険料を納めたときと同じ扱いになります
学生納付特例	受給資格期間に入ります		

全額免除・一部納付の見方: 平成21年3月以前の保険料免除期間  
平成21年4月以後の保険料免除期間

### ☆☆ 国民年金保険料は忘れずに納めましょう ☆☆

- 問い合わせ ■ 役場税務住民課戸籍年金係
- 旭川年金事務所 ☎27-1611 ■

広報

# ぴっぷ

12月号は12月6日発行予定です

ストップ・ザ・交通事故死

～めざせ 安全で安心な北海道～

11月11日(土)～20日(月)

冬の交通安全運動



## 11月の行事予定

- 1(水) 比布町長選挙立候補予定者説明会  
10:00 福祉会館第3研修室
- 5(日) 近隣町中学生新人卓球大会  
9:00 体育館
- 15(水) 老人文化祭 ～16日  
10:00 農村環境改善センター
- 16(木) 健康講演会  
13:30 農村環境改善センター
- 19(日) 2017ミニバレー大会  
9:00 体育館
- 23(木) 上川管内町村剣道大会  
9:00 体育館
- 25(土) くるみ保育園おゆうぎ会  
9:00 農村環境改善センター
- 28(火) 中央小学校わくわくフェスティバル  
11:30 中央小学校
- 12/1(金) ぴっぷスキー場開場式  
10:00 ぴっぷスキー場
- 3(日) 全町女性バレーボール大会  
9:00 体育館

※変更になる場合がありますので、無線放送などにご留意ください。

**11月16日(木)** 健康講演会  
午後1時30分～3時  
農村環境改善センター多目的ホール

**入場無料**



元STVアナウンサー  
**喜瀬ひろし氏**

■問い合わせ 役場保健福祉課国保医療係 ☎85-4804

**制度説明会を開催します**  
コミュニティ・スクール(学校運営協議会) 研修会を開催

- ▼CSとは
- ▼なぜCSなのか
- ▼CSの仕組み・必要性
- ▼CSで実現できること
- ▼コミュニティ・スクール推進員(CSマイスター)による説明会を開催します。

なお、入場は無料です。  
■日時 11月15日(水) 午後6時～8時まで  
■場所 福祉会館大講堂  
■テーマ 子どものために みんなでつなぐコミュニティ

**予約制を導入**  
登記の申請に関する相談

旭川地方法務局登記部門における登記申請に関する相談は、時間帯によって、待ち時間が長くなることを解消する

・スクール  
■講師 西 孝一郎氏(京都光華女子大学准教授・CSマイスター)  
■対象 教職員・保護者・地域一般住民  
■問い合わせ 教育委員会学校教育係

ため、事前予約制(正午から午後1時までを除く)を導入しています。

不動産登記(所有権移転・抵当権抹消登記)及び商業・法人登記(会社設立・役員変更登記)の申請に関する相談をされるお客様は、事前に電話などご予約ください。

なお、予約されているお客様を優先させていただきますのでご理解願います。

■問い合わせ 旭川地方法務局登記部門 ☎38-1146

## 50th みんなのご来場をおまちしています！

# ぴっぷスキー場

**12/1 オープン予定**

12/1は、積雪があればリフト無料開放！

**ぴっぷスキー場感謝デー**

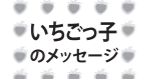
- 12/24 メリークリスマス！プチクリスマスプレゼントまき
- 1/1 あけましておめでとう！餅まき
- 2/10 何かあるかはお楽しみ！50周年特別イベント！
- 3/3 ひなまつり！プチあられまき

**お得なイベントも開催！**

- 1/13～1/14 くじ引きで運だめし！
- 3月土日祝祭日 サンセット営業(16時から18時まで第2リフト乗り放題・300円) ※3日、4日、10日、11日、17日、18日、21日、24日の8日間
- 3/25 ありがとうサービスデー(16時まで全リフト乗り放題・1,500円・遊湯ぴっぷ入浴券付)

こちらをチェック！▶ facebook twitter

ぴっぷスキー場(比布町北7線17号) ☎85-3056



有名な声優になって、子供達を楽しませたい！  
テーマ「夢 - わたしが大人になったとき -」 比布町立中央小学校 6年 名前 長尾 相奈

**11月13日～19日は「女性の権利ホットライン」強化週間です**

11月13日から19日まで全国一斉「女性の権利ホットライン」強化週間です

旭川地方法務局人権擁護課  
北海道庁 54-5617  
役場総務企画課生活安全係



**ご利用ください**  
地方税の申告はeLTAXで

地方税ポータルシステム(eLTAX)は、地方税の手続きを電子的に行うシステムです。

旭川地方法務局人権擁護課 ☎38-1114



**お子さんの教育資金は「国の教育ローン」(日本政策金融公庫)がサポート**

高校、大学などへの入学時、在学中にかかる費用を対象とした公的な融資制度です。

お子さん一人につき350万円以内を固定金利(年1.81%、平成29年8月31日現在)で利用できる、在学期間内は利息のみの返済も可能です。

また、今年度から子ども3人以上の一部世帯、世帯年収200万円以下の方への優遇制度の支援が拡充されました。

■問い合わせ 日本政策金融公庫 ☎0570-00-8656

## 全日本スキー連盟公認 比布スキー学校 2017-18 比布スキー学校 各コースのご案内



所定の申し込み用紙に必要事項を記入の上、「一斉受付会場」にて受講料を添えてお申し込みください。各コースとも定員になり次第締め切ります。なお、定員に満たなかったコースは、12月1日からスキー学校で、随時受け付けます。

**〈一斉受付〉**

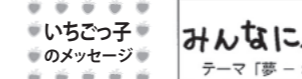
- 日時 11月19日(日) 9:30-12:00
- 場所 ぴっぷスキー場センターハウス[スキップ]

詳しくは役場、旭川市内のスポーツ店などに設置している「スキーレッスン募集案内」をご覧ください。

比布スキー学校 ☎85-3148 (12月1日から常駐予定)

(■コース 回数/対象/定員/受講料)

- 一般(午前・午後) 全8回/中学生以上/午前・午後各10人/12,000円
- 小中学生(午前・午後) 全8回/小中学生/午前・午後各80人/12,000円
- 幼児(午前・午後) 全8回/年中・年長児/午前・午後各25人/16,000円
- エンジョイ(午後) 全8回/おおむね50歳以上/10人/12,000円
- 級別1級チャレンジレッスン 全6回/級別2級保持者/10人/10,000円
- アスリートジュニアレッスン 全18回/小中学生(級別2級以上)/10人/24,000円
- 短期集中コース(1期・2期) 全3回/年中児以上(大人可)/30人/8,000円

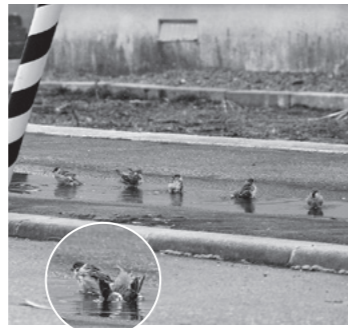


みんなに頼られる大人になって、人の役に立つ仕事をしたい！  
テーマ「夢 - わたしが大人になったとき -」 比布町立中央小学校 6年 名前 谷口 蒼空

まちの話題や情報など、身近なニュースを広報係にお知らせください。



**9.22** 実りの秋がやってきた  
いちごっこ米を大収穫  
▼中央小の全校児童が稲刈り体験を行いました。子どもたちは大きく育った稲穂に思わずニンマリ。全員で楽しく刈り取りました。



**9.20** スヌメの一家  
仲良く並んで水浴び  
▼役場裏の水たまりで、すずめたちが仲良く並んで水浴びをしていました。こうして、羽についた汚れや寄生虫を洗い流すそうです。



**9.25** スポーツの秋！  
みんなでパークゴルフ  
▼町教委が「みんなでPG大会」を開催。小学生32人が白寿大学学生とともに、百年記念公園PG場でさわやかな汗を流しました。



**9.23** 今季の集大成  
球児たちが大熱闘  
▼孝照杯少年野球大会がびっぶ球場などで行われ、近隣市町から49チームが出場。比布野球少年団も全員野球で健闘をみせました。



**10.1** 最後まで  
頑張る君に金メダル  
▼秋の恒例行事「さわやかマラソン」が行われ、子どもや大人など223人が晴れの空の下、ゴールを指して懸命に走りまわりました。



**9.28** リングプルを回収して  
車いすを寄贈しよう！  
▼比布中の生徒会が車いすと交換するためのリングプル20キロを回収。同校では今後も活動を継続し、町の福祉に貢献していきます。



**10.5** 来春小学校へ入学  
就学時健診を実施  
▼来春に小学校に入学する子どもを対象とした就学時健診を実施。内科検診や歯科検診、スクリーニングテストなどが行われました。



**10.1** 待っている  
あなたのための車いす  
▼町内のゴミ収集などで集められたリングプルが700キロに到達。車いす1台と交換され、社会福祉協議会に寄贈されました。



**10.15** 目指せ新記録！  
体協スポーツフェス開催  
▼体育協会が町民スポーツフェスティバルを開催。参加者は、たち幅跳びなど運動5種目やスポーツ吹矢を楽しみ、汗を流しました。



**10.8** 運んで集めて、  
子ども会廃品回収  
▼子ども会が秋季廃品回収を実施。集積場であるいちごアリーナの駐車場には、古新聞やダンボール、空きビンなどが集められました。

## ぴっぷ 消費生活 ニュース ひとりひとりが 気をつけよう

気をつけて！！全国で特殊詐欺が多発しています！  
その言葉… 詐欺かも！？  
～詐欺を見破るキーワード～



◆問い合わせ◆役場産業振興課商工労働係 ☎85-4806

### ◆◆事例◆◆

- オレオレ詐欺
  - ・のどにポリープができた！
  - ・病院でかばんを盗まれた！
- 医療費還付金
  - ・医療費の還付金があります！
  - ・手続きのためにATMに行ってください！
- 架空請求
  - ・有料動画サイト利用料が未納です！
  - ・支払いコンビニで電子マネーを購入してください！

### ◆◆消費者へのアドバイス◆◆

- 上記の言葉を聞いたら家族や警察に相談して下さい。
- 電話や郵便物などで、現金を相手の預金口座に「振り込め」というものは、言われるままに振り込んではいけません。
- 犯人が現金やキャッシュカードを直接被害者の自宅などに取りに来る「振り込ませない」振り込め詐欺の手口も発生しています。

●普通郵便や宅配便で現金を送ることは郵便法や各事業者の約款で禁じられています。通常の商取引では送金記録の残らないこれらの方法で現金を送ることはありません。「宅配便で現金送れ」は、詐欺の手口ですので、絶対に現金を送らないようにしてください。

●「有料サイトの料金が未納」などの心当たりのないメールやSMS（ショートメッセージサービス）が届いても、絶対に開かず、すぐに削除してください。

●困ったときは、消費生活センターへ早めにご相談ください。（消費者ホットライン188）

～誘いに乗らない、申し込まないことが肝心～

- 消費者ホットライン ☎0570-064-370
- 旭川市消費生活センター☎0166-22-8228

すぐに消費生活センターに相談しましょう

## 健康生活

### 胃ポリープ

#### 【症状】

胃ポリープは、特有の症状はありません。慢性胃炎のように入腹部の痛み、胸やけ、もたれ、食欲不振、吐き気、嘔吐、げっぷなど、不定の症状を訴えることもあります。あまりみられません。幽門の近くに大きな胃ポリープがあり、それが十二指腸のほうに引っ張られたりすると、胃の痛みを感じる場合があります。その他に、ポリープが幽門に挟まることにより道が狭くなる原因となり、それにより出血する場合もあります。

#### 【原因】

胃に粘膜のびらんがおきた時に、軽度であれば、治療で治ってくる過程において、元通りきれいになります。症状がひどい場合などは、治療によって戻ると過程で盛り上がり、再生されてしまう場合があります。これが胃粘膜の過形成で、胃ポリープはこれが原因でおこります。わかりやすく説明すると、手や足に傷を負った場合、その傷が治った時、深い傷の場合は元通りにならずに傷口が少し膨らんだ感じで治ると思います。胃ポリープはその状態が胃でおきているのです。慢性胃炎などで、何度も過形成を繰り返しているうちに、粘膜面が盛り上がり続きます。これが胃ポリープの原因です。

#### 【切除】

胃ポリープは、直径1センチ以上のものや、胃がんを疑われるもの、出血性のものなどを選択的に切除することが好ましいです。

しかし、多くが胃底腺ポリープという良性で、癌化の可能性が低く、大きさも5ミリ以下の小さいものなので、あまり積極的には内視鏡切除手術は行いません。

#### ※お知らせ

インフルエンザ予防接種が始まっています。期間は、10月1日～1月31日です。接種後抗体の上昇に2週間程度かかりますので、12月中旬までの接種をお勧めしています。（TEL851-2222）

町立びっぶクリニック  
院長 加藤一哉

# ヒーロー みんながヒロイン HERO LINE

このコーナーでは、スポーツや文化活動などの話題を紹介いたします。みなさんからの情報をお待ちしています。

※○内の数字は順位（敬称略）  
町内関係者のみ

- ◆第39回北海道高校秋季旭川支部予選テニス大会  
（9月2日・旭川市）
- 【男子】▽シングルス①中谷紫温（旭川北）
- ◆上川中央地区中学生夏季ソフトテニス研修大会  
（9月2日・当麻町）
- 【個人】▽1年男子①小田雄斗・高瀬悟志▽1年女子③平野心海・西木戸愛梨▽2年女子①古川未翔・本多桃子③中野渡愛実、山田萌華・神野鈴音
- 【団体】▽男子③比布中学校▽女子②比布中学校

- （10月1日・当麻町）
- ②比布中・愛別中連合チーム
- ◆10月例会パークゴルフ大会  
（10月5日・百年記念公園）
- 【男性】①中川義勝②澤田博③工藤為市
- ③大河弘子
- ◆第3回ビバカップソフトテニス大会  
（10月7日・剣淵町）
- 【5・6年生女子】②田中芽依・古川桜衣③長尾柑奈・荒尾夕佳
- 【4年生以下】①大石陽斗・長尾健吾③荒尾京香・平尾彩葉
- ◆上川中央地区中学生ソフトテニス大会新人戦  
（10月7日・当麻町）
- 【男子】▽団体②比布中学校▽個人③小田雄斗・高瀬悟志・吉村悠吾・小野僚也【女子】▽団体②比布中学校▽個人①山田萌華・田中仁湖②本多桃子・平野心海
- ※個人で入賞された8人は、12月2日から当麻町で行われる上川代表決定戦に出場します。
- ◆第38回少年武道交流剣道大会兼第9回石川政勝杯剣道大会  
（10月8日・下川町）

◆北海道卓球選手権大会（カデットの部）兼全日本予選会  
（9月9日～10日・函館市）

【女子14歳以下シングルス】⑥有岡紗希

※有岡さんは、11月10日から熊本県熊本市で行われる全国大会に出場します。



- ◆全町一般男女バレーボール大会（9月10日・町体育館）
- 【男子】①ぴっぷ紙風船②ぴっぷ赤兵衛③ぴっぷかっぱの健卵【女子】①P.N.MATE②フレッシユ③ぴっぷ
- ◆旭川オープン秋季ジュニアシングルステニス大会  
（9月17日～18日・旭川市）
- 【男子】▽17歳以下③中谷紫温（旭川北）
- ◆第35回北海道小学生ソフトテニス苦小牧大会  
（9月24日・苦小牧市）
- 【4年男子の部】③大石陽斗・長尾健吾
- ◆第62回網走地方剣道大会  
（9月24日・網走市）
- 【団体】▽一般②旭北南会（木村和真）

- 【個人】▽小学1・2年生②堺陽向▽小学4年生①小菅生竜摩③漆戸駿・寒河江朔丸▽小学6年生①小菅生莉子③寒河江思子
- 【団体】▽小学低学年①比布（堺陽向、寒河江朔丸、小菅生竜摩、漆戸駿、細野詩音）▽小学高学年①比布（小菅生莉子、寒河江思子、宮田花連、嶋津帆夏）▽中学生②比布（堺七虹、久保田夏生、土屋美沙希、門脇摩皇、久保田颯）
- ◆第71回旭川地区体育の日記念剣道大会（10月9日・町体育館）
- 【団体】▽小学高学年②比布（山地蓮、小菅生莉子、寒河江思子、宮田花連、嶋津帆夏）▽中学生女子②比布（堺七虹、久保田夏生、土屋美沙希）
- ◆第7回ゴーセン杯全道選抜中学生ソフトテニス美唄大会  
（10月9日・美唄市）
- 【女子】①山田萌華・田中仁湖
- ◆第70回秋季北海道高等学校野球大会（10月9日・札幌市）
- ②旭川実業（村中泰之）
- ◆第22回ななかもど杯少年剣道大会（10月15日・旭川市）
- 【個人】▽小学1・2年生③堺陽向▽小学3・4年生①小菅生竜摩③寒河江朔丸▽小学

◆第18回グリーンパーク杯パークゴルフ大会  
（9月26日・グリーンパークびっぶ）

【男性】①大古場秀雄②高橋勝寛③佐藤充代【女性】①尾崎誠子②水内順子③橘満子

◆第8回宮崎憲之杯パークゴルフ大会  
（9月30日・グリーンパークびっぶ）

- 【男性】▽A組①大古場秀雄②歳桃芳美③中川義勝▽B組①岡本敏②小野寺紀昭③齊藤仁志【女性】▽A組①水内順子②尾崎誠子③橘満子▽B組①作田ミエ子②岩瀬美樹③高橋弘美
- ◆第22回会長杯バドミントン高校選手権大会  
（9月30日・旭川市）
- 【団体】③旭川商業（有岡亮祐）
- ◆第5回北海道中学生インドアソフトテニス選手権シングルス大会上川代表決定戦  
（9月30日・旭川市）
- 【女子】①本多桃子②田中仁湖③平野心海
- ※本多さん、田中さん、平野さんと山田萌華さん（北海道連盟推薦選手）は、12月27日に砂川市で開かれる全道大会に出場します。
- ◆第34回上川中央地区中学生野球大会新人戦

- 5・6年生女子③寒河江思子・小菅生莉子
- 【団体】▽小学高学年②比布（山地蓮、小菅生莉子、寒河江思子、宮田花連、嶋津帆夏）
- ◆第16回町民スポーツフェスティバル（10月15日・町体育館）
- 【小学生男子】①丸谷一颯②合田健人
- 【小学生女子】①大仙桃②松澤琥珀
- 【高校生以上30歳未満男子】①吉本宏大②藤岡大輔
- 【高校生以上30歳未満女子】①平野菜摘
- ◆60歳以上男子①菅原悟
- ◆第9回あすなるカップ小学生ソフトテニス大会  
（10月15日・札幌市）
- 【4年以下男子】③大石陽斗・長尾健吾
- ◆第8回道連中学部強化研修大会兼クリスマスカップ派遣選手選考大会  
（10月14日～15日・美唄市）
- 【女子】①山田萌華・田中仁湖
- ※山田さんと田中さんは、12月16日から秋田県大館市で開催される東北・北海道選抜中学生ソフトテニス対抗戦に北海道代表選手として出場します。

## 比布中学校 職場体験学習

9月26日、比布中学校の2年生32人が職場体験学習を行いました。役場では、山田萌華さんと土屋美沙希さんが広報係として取材。職場体験の記事を作成し、町のフェイスブックで公開しました。

比布中学校2年 山田 萌華  
9月26日、比布中学校の2年生は町内の事業所に職場体験に行きました。私たちは、ほかの職場体験をしているところに、行って取材をしました。これは、くるみ保育園の遠足の写真です。村上山公園でみんなが輪になって弁当を食べている様子です。そこで中野渡愛実さんにインタビューをしました。「子どもたちから話しかけてくれるので話しやすい。でも、思った以上に対応が難しい」といってました。でも、みんながわいわい食べていて楽しそうだったし、かわいかったです。職場体験を通して、色々なところに取材に行くと、すごく楽しかったし、カメラに触れる機会はめったにないので、色々なことを教えてもらって良い経験になりました。



くるみ保育園遠足（山田さん撮影）

比布中学校2年 土屋 美沙希  
9月26日、比布中学校の2年生32人が各事業所で職場体験学習を行いました。花屋「レトルダムール」に職場体験に行った人に話を聞くと、「一番大変だったことはブーケ作りで、花どうしの空間の調節が難しかった。」といっていました。他の写真の人たちも、充実した顔で職場体験を楽しんでいました。私たちは広報の仕事を経験しました。色々な場所に行くと、たくさんの写真を撮ってききました。他の職場に行ったクラスメイトのいきいきとした顔がたたくさん撮れてうれしかったです。今回の体験で仕事をしている人たちの努力はすごいなということを感じました。これは、自分たちが働く立場になってやると分かることだと思えます。職場体験学習でお世話になったみなさん、本当にありがとうございました。



レトルダムール（土屋さん撮影）

## スポーツの秋！ さわやかマラソン



町教委主催のさわやかマラソンが10月1日、中央小学校周辺コースで行われ、約230人が参加しました。訪れた家族や地域の方からの声援を受け、スタート合図と同時に飛び出したランナーたち。小学1・2年生が1.5キロ、小学3・4年生が2キロ、小学5・6年生が2.5キロ、中学生と高校生以上の女子は3キロ、男子は5キロのコースをさわやかな汗を流しながら力いっぱい走りきることができました。

### 大会の結果

- 【小学生】
  - 1年①田熊浩康 ②藤本煌叶 ③山口愛結
  - 2年①大仙桃 ②堺陽向 ③勝見光太
  - 3年男子①尾張静流 ②中旺史 ③高畑幸一郎
  - 3年女子①高田宙 ②宮田菜葉 ③鎌田妃奈
  - 4年男子①丸谷一颯 ②長尾健吾 ③漆戸駿
  - 4年女子①山田玲華 ②松浦琉夏 ③堀江倭煌
  - 5年男子①合田健人 ②山口空蒼 ③橘内陽生
  - 5年女子①松澤琥珀 ②土屋夏希 ②古川桜衣
  - 6年男子①山田蓮 ②山口竜之介 ③尾張湊人
  - 6年女子①谷口蒼空②小菅生莉子③長尾柑奈
- 【中学生】
  - 男子①西木戸愛斗 ②齋藤奏一朗 ③柴田来夢
  - 女子①山田萌華 ②西木戸愛梨 ③浅野亜純
- 【高校生以上】
  - 男子①大月裕貴 ②宮武秀夫 ③山田大己
  - 女子①齋藤祥子



広報びっぴ 11月号 No.710  
2017(平成29)年11月1日

- 発行 比布町
- 編集 総務企画課まちづくり推進室広報係  
〒078-0392  
北海道上川郡比布町北町1丁目2番1号  
☎0166-85-2111(代表)  
0166-85-4801・4802(総務企画課直通)
- ホームページ  
<http://www.town.pippu.hokkaido.jp>
- Eメール  
[ichigo@town.pippu.hokkaido.jp](mailto:ichigo@town.pippu.hokkaido.jp)



■ ICHIGOKKO MEMORIES ■

9月22日、中央小学校の全校児童146人が同校裏の水田で稲刈りをしました。収穫したのは、今年5月24日に植えた「ゆめぴりか」。黄金色の穂を垂れ下げ、大きく育った稲を見て、子どもたちは思わずにんまり。田園交流推進会議やボランティアの指導の下、かまを使って、一生懸命丁寧に刈り取りました。