

広報

# ぴっぴ

4

April  
2019  
No.727



卒業証書授与式

校訓  
愛  
学校教育目標  
まごびあう子  
まごめあう子  
まごあまう子

校歌  
本校の校歌は、  
創立の精神を  
表現し、  
生徒の心を  
一つに  
結ぶことを  
目的として  
作られた。  
歌詞は、  
校長の訓話  
を基に、  
生徒の  
代表者が  
作詞し、  
校長が  
作曲した。  
校歌は、  
本校の  
歴史と  
伝統を  
継承し、  
生徒の  
心を  
一つに  
結ぶこと  
を目的  
として  
作られた。  
校歌は、  
本校の  
歴史と  
伝統を  
継承し、  
生徒の  
心を  
一つに  
結ぶこと  
を目的  
として  
作られた。

武次郎  
卒業生入場  
一 礼  
二 訓  
三 校長訓話  
四 校歌斉唱  
五 卒業証書授与  
六 式辞  
七 式辞  
八 祝辞  
九 祝電  
十 別れの集い  
十一 別れの言葉  
十二 別れの言葉  
卒業生退場

# 平成31年度 町政執行方針

3月4日に招集された第1回町議会定例会で、村中町長と北川教育長から平成31年度に向けた方針が示されたので、その概要をお知らせします。



村中 一徳 町長

全国的に人口が減少する中、都市への一極集中に歯止めがかからず、少子高齢化が急速に進み、極めて難しい時代を迎えています。

本町は、2年連続で転出よりも転入が超過し、比布駅周辺や国道沿いでは、若い方々の力による新規出店など、こ

れまでの政策が少しずつ実を結び、人口減少はやや緩やかなものとなっています。

人口減少対策は一つの政策が特効薬になることはなく、町民・議会・行政が一致一体となった「オール比布」の体制でまちづくりを進めなければ、成し得るものではないと

考えています。

「第12次比布町まちづくり計画」を基本とし、皆様が「住んで良かった」と思えるまちづくりを進め、移住を希望される方が「住んでみたい」と思える比布町を目指したいと考えます。

今回のまちづくり計画では、町が抱える課題を【育】子育て、【職】しごと、【住】住まい、【安】安心・安全の4つテーマに分類し、本町が目指すべき方向性を示す内容としています。

未来の子ども達にも誇れる比布町となるよう、いつまでも安心し、心豊かに幸せだと感じられる比布町を目指したいという思いを込めて、平成31年度の執行方針の施策の概要を申し上げます。

## 【育】(子育て) 安心して子どもを産み育てることが できるまちづくり

近年は、社会情勢の変化もあり、保育を希望する幼児の低年齢化が急速に進んでいることから、社会福祉法人大悲会「くるみ保育園」とも連携し、待機児童ゼロに向けた円

滑な入所と幼児が集団生活の中で健やかに過ごせる保育環境を提供できるよう努め、特別支援が必要な乳幼児についても、上川中部こども通園センターや関係機関との連携を図ります。

入園前の支援では、「子育て支援センター」を拠点に、安心して育児相談などが受けられるよう充実したサポート体制を構築します。

また、子ども医療費の無償化や各種ワクチン接種費用の一部助成、多子家庭への子どもすこやか手当など、子育て家庭の経済的な負担軽減を図ります。



社会復帰を目指す女性の資格取得に必要な費用の一部を助成する、「働く女性応援事業」も継続して実施します。障がい者福祉は、近隣4町

で共同設置する上川中部幹幹相談支援センターを拠点に支援体制の充実やサービスの安定供給に努めます。

町内でも各事業所や関係機関と情報共有を図り、ハンディキャップを持つ方が今後でも偏見や差別なく社会参加ができるよう、理解と権利擁護の促進に努めます。

教育は、豊かな人間性など「時代を超えても変わらない価値のあるもの」を大切に、「時代の変化とともに変えていく必要があるもの」に的確に進めていくことが重要となってきます。

多様化する学習ニーズに対応し、町民それぞれが文化、スポーツ活動、学習活動を生涯にわたって楽しめる心豊かな社会が実現できるよう、「比布町教育大綱」を基調に、教育委員会と緊密な連携を図り、本町の教育行政推進に全力で取り組めます。

学校教育は、個別の支援が必要な子ども達に対する支援体制の一層の充実を図るため、本年度は特別支援教育支援員を1人増員します。

また、就学前から中学校卒業まで一貫した指導体制と支

援の充実を図ります。

小中一貫教育とコミュニティ・スクールについては、本年4月から導入します。小中一貫教育は、これからの時代に求められる資質・能力を育む教育を推進します。

多様な学習機会としての社会教育の推進は、芸術や文化、スポーツ活動などを通して、誰もが生涯にわたり必要な学びを行い、その成果を生活や地域での活動に生かすことのできる生涯学習の実現に向けて、取り組みを進めます。

公民館事業や各種体験教室など、楽しく学べる機会の充実に努め、町民の主体的な活動を支援します。

老朽化する各スポーツ施設の計画的な改修を図り、今後とも安全で快適にご利用いただけるよう、適切な維持管理と効率的な運営に努めます。

教育行政の主要方針は、教育長の教育行政執行方針で述べられます。

## 【職】(しごと) 働く人を応援するまちづくり

農業は、人々の「食」を支え、地域住民の生活や経済に密接

に関わる重要な産業です。しかし、全国的には、高齢化による離農が増え、担い手や後継者の不足、農地の荒廃と遊休農地の拡大が大きな課題となっています。

本町の基幹作物である水稲は、昨年は低温や長雨、日照不足など天候に恵まれず9年ぶりの不良となり、農業所得の減少による地域経済への影響が心配されます。米の直接支払交付金は、30年産から国主導の生産数量目標の配分に替わり、地域農業再生協議会が主体となる「生産の目安」が設定され、多くの生産者の理解を得ながら取り組むことができました。今後も米価の安定による所得の確保や経営の安定化を図るための取り組みを継続します。

今後は、農協などの生産者団体が需要動向を把握した販売戦略の構築が必要です。昨年4月から農協職員1人の出向を受け入れ、人材育成とともに農協が策定する地域農業振興計画を第12次まちづくり計画基本計画の一部として位置づけ、官民一体となって農業の振興を推進します。

農地流動化対策は、昨年度

から賃貸支援とあわせて売買支援をスタートしました。農業機械のリース補助による支援を継続して行い、流動化を進めます。

青果物は、市場価格は不安定ですが、さらなる作付拡大や品質向上などに向けた取り組みに対し、引き続き支援します。歴史あるいちご栽培の振興に向け、プロジェクトチームによる検討や視察を重ね、農閑期栽培の実証実験を国などの補助金の採択を前提として進めます。

いちご狩りは、新たに1農園が開園する見込みで、施設整備や苗代への支援に加え、情報発信を充実するなど、受け入れ人数拡大のための支援を強化します。



花きは、生産者の熱心な取り組みにより、本年度も技術向上と生産者育成強化のため

め、生産振興会の活動に支援します。

畜産は、TPPなどによる影響や新たな振興策について畜産振興会と情報交換を行うとともに、家畜導入などに対する支援を継続します。

また、鳥インフルエンザなどの伝染病についても、引き続き防疫対策に努めます。

日本型直接支払制度は、環境保全に対する共同活動や生産条件の改善並びに低減農業推進の観点から、引き続き支援します。

土地改良事業は、これからの農業生産基盤として必要不可欠な事業です。現在施工中の「中央第1」・「中央第2」・「拓進」の3地区について、関係機関と協力し、引き続き農家負担軽減に向けた支援対策を講じます。また、旭地区の早期事業採択に向けて要望を継続するとともに、関係機関を含めた話し合いを進め、必要性も調査します。

近年、本町は、農業後継者の増加に伴い、農地流動化と経営規模拡大が図られていることは、明るい要素です。積極的に懇談や情報提供を行い、創造力に満ちた担い手の

育成に努めます。

近い将来、スマート農業の普及も予想されることから、関係機関と連携し情報の収集と発信を行います。

林業は、施業計画に基づき町有林の整備を進め、民有林も旭川市森林組合と連携を図り、必要な対策を講じます。

本年4月からは、森林経営管理法が施行され、森林所有者の管理責任の明確化や管理ができない場合には市町村が主体となって森林経営・管理を行う制度が始まります。本町でも森林所有者への管理の意向調査を実施し、譲与税を活用しながら、経営・管理を行います。

有害鳥獣対策は、クマの出没が多発していることから、引き続き猟友会との連携を図るとともに、カメラ増設による監視体制の強化や出没情報の発信に努め、被害の多いキツネなども捕獲用の檻を増設し、対策を推進します。

商工業は、昨年度は飲食店や直売所の開業があり、本町にとつては大変うれしい出来事でした。しかし、消費税増税に伴う軽減税率の導入やキャッシュレス化など、国の

方針に対応できない業種も予想され、商工業振興補助事業などを中心に、引き続き事業者への支援を継続します。

また、商工会への運営支援に加え、事業継続力強化計画策定整備に向け、退職される事務局長に替わり職員1人を派遣し、各事業所の持続発展や新規創業を支援します。後継者不足や人材不足の問題は、異業種間で連携し雇用するなど、新たな雇用方法も情報提供を図ります。

良佳村エリアは、収支状況が改善されず、施設や設備の老朽化などにより、一般財源の充実が増加の傾向です。PRやソフト面の充実など、できることを実行して集客効果を検証します。

「良佳プラザ・遊湯びっぷ」は、宿泊部門が2017楽天トラベルブロンズアワードを獲得するなど好調が続ぎ、利用者からも満足していた、日帰りの状況が伺えます。日帰り部門は、減少が続いている状況で、集客回復に向け、指定管理者と協議を行います。宿泊・宴会における町民利用の一部を支援する促進策は、本年度も引き続き実施し、町

民の関心と利用を高めます。

グリーンパークびっぷは、来場者の遊びのアイテムを増やすことについて検討と実行を行うなど、多くの方にご来場いただけるよう営業活動と施設管理の徹底に努めます。

びっぷスキー場は、イメージ一新やコブの初心者向けコースの新設などの効果で、新たな層の集客につなげることができました。また、スポーツ店との連携を強化し、シーズン券の早期販売枚数が大幅に増加しました。来シーズンもファミリー層を中心に多くの方にご利用いただけるよう営業努力を重ねます。

一方で、外国人の来場が増加していることから、多言語への対応も検討していく必要があります。また、ジュニア向けのスキー大会など、多くの来場者が期待できる大会の誘致を図ります。

### 【住】(住まい)

快適に住み続けることができ  
るまちづくり

町営住宅は、「公営住宅等長寿命化計画」に基づき、良質なストック形成に取り組み

ます。新たに(仮称)東団地の建て替えを実施します。

また、ふれあい団地の屋上防水改修工事を行います。

人口減少対策は、社会動態では2年連続で増加していますが、今後も様々な政策の一体的な取り組みが重要であり、制度の周知や優良物件の掘り起しを行います。

また、所有者不明の空き地、空き家についても、北海道全域の協議会や専門家とも連携しながら対策を講じていく必要があります。

若手職員の提案による「ブライダル大作戦」は、昨年度は20組のカップルが、本町オリジナル婚姻届を提出されました。届出をいただいた皆様には、引き続き比布町の情報をお知らせするなど、つながりを深めます。

### 【安】(安心・安全)

いつまでも安心して暮らせる  
まちづくり

本町の高齢化率は40%を超え、今後も冬の生活を守る「門口除雪サービス」や高齢者町内移送サービス「びびタク」など、きめ細やかな事業

を実施します。

また、地域での共助による支えあいが必要であり、関係機関・団体の協力によるネットワークづくりに努め、町民主体の生活助け合い協議会「びっぷの和」の活動や、社会福祉協議会の体制強化を支援し、町民自らが描くふれあい活動を推進します。

介護保険は、保険料の上昇が避けられない状況ですが、地域で活発に活動している「ふまねっと運動」をはじめ、各種介護予防事業を充実させます。



居場所づくりを支えます。また、認知症施策についても、町民が認知症の理解を深め、早期発見・対応・相談の支援強化に努めます。

保健事業は、特定健康診査の受診率向上、未受診者の積極的受診勧奨を働きかけ、保健師・栄養士による訪問活動を重点的に取組み、疾病の早期発見・治療につなげます。

母子保健は、妊婦健診の無料化や乳幼児健診、不妊治療費助成など、母子保健の充実や「いちごっこヘルスアップ健診事業」を継続実施し、将来を担う子ども達の健やかな成長を支えます。

昨年度から指定管理者制度に移行した「町立診療所びっぷクリニク」は、看護師の雇用情勢など厳しい課題がありますが、町の医療提供体制を保持し、運営支援を図る必要があります。入院病棟は、厳しい経営状況にあり、存続できるように引き続き経営支援の強化を図り、経営改善対策を講じます。医療機器や設備も、経年劣化による更新が必要であり、安全な医療提供のため適正な導入支援が必要です。

国民健康保険事業は、運営主体が北海道に移行され、道や関係機関との十分な連携を行い、適正な事務に努めます。

保険給付費の高い伸びや加入世帯構成の要因で、財政負担への影響も懸念されますが、医療費高騰の分析や適正化対策に取り組み、健康診査や保健指導、各種検診受診を今後も促進し、医療費抑制に努力します。

環境衛生は、ゴミの減量化や不法投棄の防止を図り、生活環境の保全に努めます。

本年度は、長年の懸案である火葬場を改築し、故人の尊厳を大切にしつつ、利用される皆様がおくつろぎいただける施設として整備します。

町道の整備は、北1線道路改良工事を継続実施し、路面性状調査の結果を基に、舗装路面の補修工事について年次計画で進めます。また、スノーポールの補修や道路区画線の再標示など、安全・安心な道路環境の整備を図ります。

道道北5線連絡道路の道道昇格要望は、引き続き関係機関との協議を進めます。

橋梁は、法定点検である近接目視点検が完了し、橋梁個

別設計画を策定します。沿道や第三者への被害の防止を図るための維持管理を適切に行います。

治水対策は、道費による比布川改修工事の事業促進を継続要望し、集中豪雨などによる被害の未然防止に向けて、河川の環境整備や道路排水の機能確保に努めます。

除排雪は、国・道の関係機関や委託業者と十分連携し、迅速で良好な除排雪体制の整備を図り、安全で円滑な冬期交通の確保に努めます。

なお、道道比布停車場線は、除雪により車道が危険となる場合には、必要に応じ町費での排雪作業を実施します。

簡易水道事業は、良質な水道水の安定供給に万全を期すとともに、老朽化している機械設備の更新に向けた実施設計業務を行います。

下水道事業は、ストックマネジメント計画に基づき施設の適切な維持管理に努めます。

昨年、北海道胆振東部地震が発生し、地震に伴い電力系統が全て崩壊する「ブラックアウト」により、道内は混乱に陥りました。本町は、行政

区長や公民館分館長らのご協力により、水道設備を有する行政区会館などを臨時給水所として開放することができました。また、建設業協会からは動力発電機を無償で貸与いただき、下水道施設の運転を継続させることができたなど、多くの方のご協力により、ライフラインを確保することができました。ご協力をいただきました皆様に、改めて感謝とお礼を申し上げます。

町内の電力の復旧は、他の地域よりも比較的早く、大きな被害はありませんでしたが、町民一人ひとりが生命や財産を守るための備えをする必要があります。自主防災備品購入費補助金制度を今後2年間継続し「自助」「互助」「共助」の防災意識の啓蒙と支援を図ります。

また、民間事業者との「災害時応援協定」を強化し、物資や燃料の優先的な調達など、迅速な対応が取れるよう、さらなる体制の整備・強化に努めます。

交通安全対策は、高齢者が加害者や被害者になる交通事故の件数は増加傾向にあります。残念ですが、昨年3月に町民が犠牲となりました死亡交通事故を教訓に、警察や交通安全指導員と連携し、事故防止に努めます。

また、高齢者に対する悪質な特殊詐欺などに対する防犯意識の啓蒙活動や消費者保護は、幅広い情報収集と広報紙などを通して迅速な情報提供を行い、被害の未然防止に努め、様々な機会に注意喚起を図ります。

消防行政は、近年、全国各地で大規模な自然災害や火災が相次いで発生し、北海道胆振東部地震では、甚大な被害が及ぼされました。大規模災害は、対応も複雑多様化し、各種災害に対し迅速・的確に対応することが重要です。

救急業務は、1月末に納入された高規格救急車や救急資器材を活用し、適切な処置と

迅速な医療機関への搬送やドクターヘリとの連携が必要です。町民の安心・安全を確保するため、危機管理体制の強化を図り、職員の教育研修や訓練を積み重ね、災害や救急業務に対応できるよう職員の資質向上に努めます。

また、消防団を中心に地域防災力の強化が図られるよう、不足する団員の確保に努め、研修や訓練を通して消防団の強化を進めます。



## 基本方針の達成を 確実なものにするための 基本的な取組み

大きな4つのテーマを解決する手段としての個別事業は、本年度策定する「まち・ひと・しごと総合戦略」及び各年度の予算編成で十分議論し、その時点で最も有効な財



源と手法により、迅速かつ柔軟に実施します。

「広報びつぷ」は、必要な情報をわかりやすく提供するとともに、大切な防災情報や町のお知らせなどは、防災行政無線によりお知らせします。また、「まちづくり懇談会」と「町長への手紙」、「まちづくり出前講座」も引き続き実施し、行政と町民の皆様をつなぐ場として進めます。

近年は、様々な情報を簡単に得ることが出来る時代です。情報収集は、町内外の方からの情報も大切にし、ホームページやフェイスブックなどのSNSのほか、各種情報誌の活用やPRイベントへの参加などにより情報や魅力を積極的に発信します。さらに今年度は「LINE@」を開設する予定です。防災や防犯イベント情報など、登録いただいた皆様にとって有益な情報を発信します。

旧中学校の「Village by VOFEAS」は、昨年7月に(株)VOFEASと連携協定を締結し、現在は練習拠点として体育館を活用しています。今後は、練習の見学や多目的スペースの設置など、町民の皆

様にもご利用いただける施設を目指し、引き続き運営会社と連携を進めます。

町税は、農業所得の減収が見込まれますが、最低賃金の改定や給与水準の見直しにより、個人、法人ともに町民税の増収が見込まれています。

また、一戸建及び賃貸住宅の新築により、固定資産税の増収も見込まれ、町税収入は、昨年度に比べて1,700万6千円多い、3億2,042万3千円を上上げています。町税などの未納額は、年々減少していますが、納税者の公平性を図り、今後とも未納の解消と収納率の向上に一層努め、上川広域滞納整理機構と連携し、収納体制の強化に努めます。

公共施設などの維持管理費も増加の傾向にあり、本年10月予定の消費税増税を受け、使用料や暖房料の見直しも行政財政改革検討委員会を設置し、広く町民の皆様からのご意見などをいただき、検討する必要がありますと考えます。

現在は、あらゆる分野において人材不足が続いている状況で、有能な職員の確保は重要な課題です。本年度は4人

の職員を採用する予定です。が、係の業務の見直しや窓口の一本化などを行い、適切な人員配置に努め、役場が町民の皆様役に立つ場所として機能するよう努めます。

本年の予算規模は、一般会計が41億3,100万円で、昨年度に比べて4億200万円の減少となっています。特別会計を含めた予算総額は、57億8,751万3千円で、対前年比マイナス6.9%、4億2,607万2千円の減少です。

近年の地方交付税総額は、減少傾向が続く、今後とも国の動向に注視する必要があります。なお、本町の地方交付税は、地方財政計画や公債費に算入される償還金などを考慮し、昨年度に比べて1,200万円多い17億2,000万円を計上しています。

どんな小さなことでも改革と進化を繰り返して、比布町に暮らす町民の皆様が「住んで良かった」と思えるまちづくりを目指し、未来の子ども達にも誇れる比布町となるよう全力を尽くし、町政執行方針とします。

## 教育行政執行方針



北川 範之 教育長

今日、人口減少や少子高齢化、情報通信技術、グローバル化の進展など、社会が大きく変化・複雑化する中、教育を取り巻く環境も大きく変化し、様々な教育課題への対応が求められています。

学校教育は、義務教育9年間を見通した「確かな学力・豊かな心・健やかな体」の調和のとれた「生きる力」を身に付けることができるよう、家庭や地域、小中学校間の連携を深め、本町の特色を活かし充実した教育環境づくりに取り組むとともに、社会教育

は、本町の豊かな自然や歴史・文化などの学習環境の整備・充実に努めながら、芸術・文化・スポーツを通して、町民一人ひとりが心豊かに生きがいのある暮らしができるよう生涯学習活動を推進し、地域社会の形成に努めます。

また、「比布町教育大綱」の基本理念である「比布町第12次まちづくり計画」に掲げる4つのテーマ「育」(子育て)「職」(しごと)「住」(住まい)「安」(安心・安全)を柱として、「子育て支援のワンストップ化」、「行政と学校の一体化のさらなる推進」、「運動を用

いた学習機能の向上」、「生涯活躍のまちの推進」などを目指し、地域に根ざした町民の信頼に応える教育行政を推進します。

## 【学校教育】

これまで小中学校一校体制のもと、家庭や地域と連携して、子どもたちがふるさと比布に愛着と誇りを持ち、自立した人間として生きていくために必要な知恵につながる

「確かな学力」、思いやりの心などの「豊かな心」、生涯を通じて健康に過ごすことができる「健やかな体」の調和のとれた社会環境の変化に柔軟に対応できる「生きる力」の育成に努めてきています。

これからの急速な社会の変化を見据え、学校と家庭、地域が目標を共有し連携・協働した「社会に開かれた教育課程」の理念のもと、「カリキュラム・マネジメント」による組織運営の改善や「主体的・対話的で深い学び」(アクティブラーニング)の視点に立った授業改善など、地域の実情を踏まより質の高い教育環境づくりに努めます。

いよいよ本年度から「小中一貫教育」を全面的に実施します。「中1ギャップ」など子どもたちの不安や負担を軽減し、中学校卒業時の「目指す子ども像(めざす中3)」を共有しながら、義務教育9年間を通して、これからの時代に求められる資質・能力を



育む教育を推進します。

また本年度から、学校・保護者・地域住民が課題を共有し、子どもたちを育む「コミュニティ・スクール」を導入し、学校支援地域本部と連携を図りながら「地域とともにある学校づくり」を推進します。学校運営協議会事務局には、コーディネーターを配置し、学校と地域の連絡調整や学校運営協議会の企画・広報など、スムーズな運営を図

ります。学校運営協議会を4回開催し、「熟議」を中心に関係者の参加意識を高めるとともに、学校支援や子どもたちの育成支援に努めます。小学校では、学校の教育目標「まなびあう子 みとめあう子 きたえあう子」の具現化を図ります。小中一貫校として、中学校とともに「めざす中3」の姿を共有していきます。本年度の重点目標を「かわりを大切に 進んで学び高め合う子ども」の育成とし、主体的に活動する子ども・自信をもって行動する子ども・人のよさを認め合える子どもを育てます。

中学校では、学校の教育目標を「進んで学ぶ生徒 思いやりにあふれる生徒 たくましく生きる生徒」の育成と「めざす中3」の具現化に努めます。「わかる・できる」楽しい授業を目指し、ICTをより効果的に活用した授業づくりを一層進めます。また、豊かな人間性を育むとともに、「ふるさとキャリア教育」を一層充実させ、生徒が将来を見通して生き生きと学ぶことができるよう、教育活動の充実に努めます。

また、授業の最後に学習を振り返る活動や、自分の考えを発表したりグループで話し合ったりする活動を取り入れるなど、「主体的・対話的で深い学び」を実現することができるよう授業改善に取り組み体制づくりを進めます。特別支援教育は、子ども一人ひとりの教育的ニーズに応じた指導や支援の充実を図ることができるよう、支援員を

なお、本年4月の児童生徒数及び学級編制予定は、小学校は11クラスうち特別支援教室5クラス、総児童数154人うち新1年生は23人です。中学校は5クラスうち特別支援教室2クラス、総生徒数70人うち新1年生は20人の予定です。

「確かな学力」の育成は、全国学力・学習状況調査や各種学力検査などの結果を分析し、子ども一人ひとりの学力向上に向けた教育活動の検証と改善に組織的に取り組む「学校改善プラン」を作成し、基礎的・基本的な知識及び技能の習得と、思考力・判断力・表現力等の育成、主体的に学習に取り組む態度の涵養を目指す教育の充実に努めます。

また、授業の最後に学習を振り返る活動や、自分の考えを発表したりグループで話し合ったりする活動を取り入れるなど、「主体的・対話的で深い学び」を実現することができるよう授業改善に取り組み体制づくりを進めます。特別支援教育は、子ども一人ひとりの教育的ニーズに応じた指導や支援の充実を図ることができるよう、支援員を

適正配置し、コーディネーターを中心に学校全体で特別支援教育の専門性の向上に努めます。学校と家庭・各関係機関が相互に連携を深めながら、就学前から中学校卒業後まで、切れ目のない一貫したきめ細かな指導や支援に取り組みます。また、関係機関で構成する「教育支援委員会」による円滑な異校種間の引き継ぎや発達の遅れなどの早期発見、相談・研修体制の充実に努めます。

キャリア教育は、子どもたちが社会の一員であるという自覚を持たせることができるよう、小学校では生活科や社会科などとの関わりの中で、中学校では教科と社会とを関連付けた職場体験などを通して、一貫性のある教育に努めます。中学3年生の首都圏修学旅行は、引き続き「君の夢プロジェクト推進事業」により、保護者負担の一部を助成します。また、就学が困難な児童生徒の保護者に対して「就学援助制度」や「高校生等就学支援助金支給制度」による必要な援助を行い、経済的負担の軽減を図ります。

外国語教育は、連続性・系統性のある外国語学習を進めるとともに、外国語指導助手（ALT）による教育活動のさらなる充実を図ります。

情報教育は、将来の社会生活や職業生活を見据え、ICTなどの技術に対応する能力や情報を活用する能力を身につけさせていくことに努めます。本年度も小・中学校にタブレットの補充を行い、小学校では文字の入力などの基本的な操作やプログラミング的思考を育む「プログラミング教育」、中学校では情報手段を適切かつ主体的、積極的に活用し、「わかる授業づくり」を実現するため、教員のICT活用指導力を高める研修を

推進します。

「豊かな心」の育成は、ふるさとを愛する心や柔軟な社会性、豊かな人間性を育む教育の充実を図めます。

道徳教育は、道徳的価値を自分事として理解し、多面的・多角的に深く考えたり、議論したりする「考え議論する道徳」への質的転換を図った授業づくりを進めます。問題解決的な学習や道徳的行為に関する体験的な学習等を適切に取り入れるなど、指導方法を工夫改善するための校内研修を推進します。

いじめ防止の取り組みは、実態調査の実施やいじめ問題を自分のこととして捉え、スクールカウンセラーやスクールソーシャルワーカーを配置し、家庭や地域・関係機関と連携して、いじめ根絶に向けた取り組みを進めます。ネット上のいじめなどインターネット上のトラブルから守るため、学校での情報モラル教育の充実を図るとともに、家庭でのルールづくりや危機意識の啓発に努めます。

不登校へのきめ細やかな支援を行うため、学校内外で専門的な相談や指導が受けられ

る窓口の周知徹底を図り、地域ぐるみの支援体制の整備・充実に努めます。

「健やかな体」の育成は、子どもたちが体育の授業や業間体育、遊び、少年団活動、部活動などを通して運動やスポーツの楽しさを実感し、学校・家庭・地域が連携を深めながら、望ましい運動習慣の定着や生活習慣の改善に向けた取り組みを推進します。

食育は、栄養教諭を中心に全教職員が連携・協力した食育推進の体制づくりに努めます。そして、「早寝早起き朝ごはん」の取り組みなど、食に関する正しい知識や望ましい食習慣の定着に努めます。



学校給食は、自校方式の利点を活かした子どもの発達段階に即した献立など、地元農産物を取り入れた安全・安心で栄養バランスのとれた給

食の提供に努めます。子どもの虫歯予防対策として、本年度もフッ化物洗口を小・中学校全学年で実施し、歯・口腔の健康づくりや望ましい生活習慣の定着に努めます。

安全教育は、危機対応能力の向上と安全確保に努めるとともに、地域ぐるみで子どもたちを守り育てる体制づくりに努めます。

また、通学路の安全点検やパトロール、危険箇所マップを作成し、登下校における通学路の安全確保に努めます。

29年度から導入されたメール配信システム「マチコミ」を活用し、自然災害などによる臨時休校など緊急時の連絡、不審者情報、クマの出没情報など、子どもたちの安全と安心を守ります。スクールバスは、安全を最優先した効果的な運行に努めます。

信頼される学校づくりについでには、「コミュニケーション・スクール」や学校支援地域本部事業などの取り組みを通して、学校と保護者・地域住民が連携・協働し子どもを育てる環境づくりや、保護者アンケートによる評価や意見を反映した学校運営に努めます。

学校教育の充実には、多様な教育課題や新しい時代の教育に適切に対応できるよう、教育の専門家としての資質・能力の向上に努めます。このようなか、教職員の長時間勤務は看過できない状況にあります。道教委が策定した「学校における働き方改革『アクション・プラン』」に基づき、『びっぴアクション・プラン』を作成し、勤務時間を意識した働き方の推進と学校運営体制の支援に努めます。調査業務の見直しやメンタルヘルス対策、学校行事の精選・見直しなど、教職員が教育活動に集中し専念できる環境の整備に努めます。

部活動の在り方も、本年度から部活動を実施する上でのガイドライン「比布町部活動の在り方に関する方針」を作成し、休養日・練習時間の設定や、教職員の過度の負担を解消し学校教育の質を高められる環境の構築など、部活動が合理的かつ効果的・効果的に行われるよう努めます。

### 【社会教育】

社会教育は、町民一人ひと



りの幸せな人生を実現するための根幹を支えるものであり、町が持続的に発展するための基礎となるものです。

社会の変化に伴い、市民の価値観や生活スタイルが多様化してきている中で、社会教育施設を活用しながら、市民が生涯にわたって自主的・意欲的に芸術や文化に親しみ、心身ともに豊かで潤いと活力に満ちた社会を形成するうえで重要な役割を担ってまいりました。これらの推進にあたっては、「第6次比布町社会教育中期振興計画」に基づき、学んだ成果を生活や地域活動に活かすことのできる環境づくりに努めます。

家庭教育は、すべての教育の原点であり、基本的な生活習慣や生活能力、人に対する信頼感、豊かな情操、他人に対する思いやり、基本的な倫理観、自尊心や自立心、社会的なマナーなどを身につけていく上で重要な役割を果たしています。心身の調和のとれた発達が図られるよう親子の触れ合いを深める親子参加型の体験教室や就学時健診、入学説明会などを活用した保護者への学習情報の提供を行います。

家庭教育の充実を図り、PTAや関係機関と連携して地域全体で子どもを守り育てる環境づくりに努めます。

小学生については、元教員・教育大学生などのボランティアによる学習支援事業「ぶつくん寺子屋」、中学生は、民間学習塾の講師による学力向上対策事業「チャレンジゼミ」を引き続き開講します。

放課後児童クラブは、放課後に安心して過ごせる家庭に変わる生活の場・成長の場として引き続き開設します。

青少年教育は、あいさつ運動や街頭巡視を推進する各関係機関や団体、「コミュニケーション・スクール」と連携を図り、教育環境の向上と青少年健全育成に努めます。

また、子ども会や婦人会連絡協議会などの主体的な活動を引き続き支援し、世代間交流や自ら学ぶ楽しさを育む貴重な場となっている「子ども体験教室」を実施します。

「君の夢プロジェクト推進事業」は、生徒が夢や希望を膨らませながら、将来の生き方や進路を選択する能力を育成するなど、ふるさとに愛着と誇りの持てる事業として継

続して実施します。

高齢者教育は、「白寿大学」を引き続き開設し、生きがいのある人生観の確立と社会参加を目指し、ニーズに対応した学習機会を提供します。



公民館・分館事業は、自主的な文化活動や趣味活動に積極的に取り組まれています。今後も各種講座や教室を開設して活動の場を広げ、情報紙「まなびつづ」の充実と継続発行に努めます。

また、「文化連盟」と連携して、文化活動がより一層充実するよう町民文化祭など地域に根ざした活動を支援し、作品展示など町民が身近に芸術・文化に親しむ・触れ合う機会の提供に努めます。

図書館活動は、蔵書の充実を図るとともに、多彩なイベントの実施や定期的な特設展の開催、各種情報の提供など、魅力ある図書館の運営に努めます。

子どもの読書活動は、ひろがり文庫による絵本の読み聞かせ会やブックスタート事業などを実施し、幼児期から本に親しむ機会を提供するとともに、学校図書館の蔵書の巡回整理や学校・保育園・児童クラブなどへ団体貸し出しを行うなど、子どもの望ましい読書習慣の定着を図ります。

子ども読書活動は、ひろがり文庫による絵本の読み聞かせ会やブックスタート事業などを実施し、幼児期から本に親しむ機会を提供するとともに、学校図書館の蔵書の巡回整理や学校・保育園・児童クラブなどへ団体貸し出しを行うなど、子どもの望ましい読書習慣の定着を図ります。

## 【スポーツの振興】

スポーツは、幼児から高齢者まで生涯を通じてその健康や体力に応じたスポーツ活動等を振興していく必要がある。明るく豊かで活力のある社会を形成するうえでも、重要な役割を果たしています。

本町の「体育協会」をはじめ関係団体と連携を図り、どこでもスポーツに親しめるよう、また、仲間づくりや世代間交流、地域間交流が図られるよう、各種スポーツ教室やスポーツ大会を開催するほか、ウォーキング教室などの健康スポーツや軽スポーツを開催し、生涯スポーツの普及

に努めます。また、中学校の部活動やスポーツ少年団の活動を積極的に支援するとともに、子ども体操教室、水泳教室、町民スキー・スノーボード教室を継続実施して、幼児期から楽しみながら意欲的に運動に親しみ、運動能力の基礎を養うことができる環境づくりに努めます。



冬季スポーツでは、スキークラブやスキー学校、スノーボードスクールなど、町民スキー・スノーボード教室をはじめ、学校のスキー授業やスキー少年団活動を支援し、町民スキー大会など各種大会を開催して、スキー場の利用促進と町民の冬季の健康増進を図り、親子や家族で楽しめる生涯スポーツとして振興に努めます。

以上、教育行政執行方針とします。

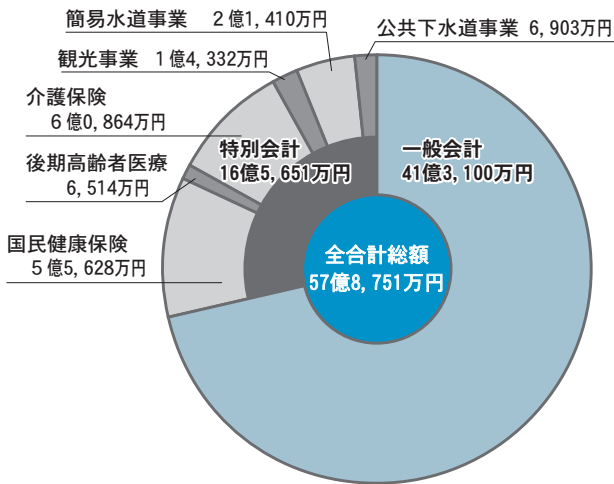
# 平成31年度予算 一般会計は8.87%減41億3、100万円

平成31年度の一般会計は、昨年より8.87%減の41億3、100万円になりました。  
また、6つの特別会計の総額は16億5、651万3千円で、昨年より2、407万2千円減少し、一般会計をあわせた全会計の総額は57億8、751万3千円で、昨年より4億2、607万2千円減少しています。  
なお、各種事業の詳細は、「広報びっぴ4月号」折り込みの「今年の予算の使い道」をご覧ください。

## ◆平成31年度全会計の状況◆

(単位：千円、%)

| 区分      | 本年度予算額    | 前年度予算額    | 比較増減     | 増減率    |
|---------|-----------|-----------|----------|--------|
| 一般会計    | 4,131,000 | 4,533,000 | △402,000 | △8.87  |
| 特別会計    | 1,656,513 | 1,680,585 | △24,072  | △1.43  |
| 国民健康保険  | 556,284   | 568,492   | △12,208  | △2.15  |
| 後期高齢者医療 | 65,142    | 63,257    | 1,885    | 2.98   |
| 介護保険    | 608,638   | 612,300   | △3,662   | △0.60  |
| 観光事業    | 143,319   | 145,551   | △2,232   | △1.53  |
| 簡易水道事業  | 214,098   | 212,461   | 1,637    | 0.77   |
| 公共下水道事業 | 69,032    | 78,524    | △9,492   | △12.09 |
| 歳出合計    | 5,787,513 | 6,213,585 | △426,072 | △6.86  |



## ◆町民一人当たりの借金(町債)額◆

約159万円 (昨年 約156万円)

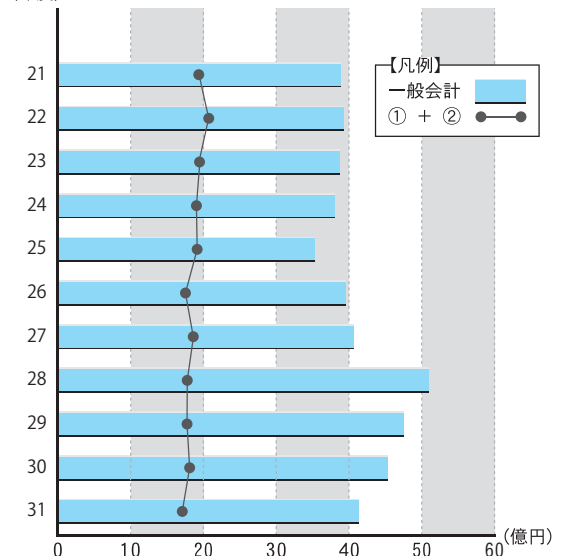
59億5,092万円 (昨年59億849万円)  
(平成30年度末全会計借金残高見込み額)  
÷  
3,744人  
(本年2月末現在住民基本台帳等登録数)

## ◆一般会計の交付税額等の推移◆

(単位：千円)

| 区分     | 一般会計      | 地方交付税①    | 臨時財政対策債② | ①+②       |
|--------|-----------|-----------|----------|-----------|
| 平成21年度 | 3,885,866 | 1,778,382 | 157,288  | 1,935,670 |
| 平成22年度 | 3,927,651 | 1,893,972 | 179,232  | 2,073,204 |
| 平成23年度 | 3,867,323 | 1,820,020 | 126,621  | 1,946,641 |
| 平成24年度 | 3,799,099 | 1,787,625 | 116,266  | 1,903,891 |
| 平成25年度 | 3,533,603 | 1,799,029 | 114,690  | 1,913,719 |
| 平成26年度 | 3,959,953 | 1,714,921 | 109,031  | 1,823,952 |
| 平成27年度 | 4,136,652 | 1,776,352 | 108,584  | 1,884,936 |
| 平成28年度 | 4,216,833 | 1,778,841 | 84,255   | 1,863,096 |
| 平成29年度 | 5,225,333 | 1,780,247 | 88,753   | 1,869,000 |
| 平成30年度 | 4,806,939 | 1,789,094 | 87,362   | 1,876,456 |
| 平成31年度 | 4,131,000 | 1,720,000 | 86,000   | 1,806,000 |

(年度)



※「一般会計」欄は平成21年度から29年度までは歳入決算額、平成30年度は決算見込み額、平成31年度は当初予算額

※「地方交付税①」欄は、「一般会計」のうちの普通交付税額と特別交付税額の合計

## ◆平成31年度一般会計の状況◆

### 【歳入】

(単位：千円、%)

| 歳入区分        | 本年度予算額    | 前年度予算額    | 比較増減      | 増減率     |
|-------------|-----------|-----------|-----------|---------|
| 町 税         | 320,423   | 303,417   | 17,006    | 5.60    |
| 地方譲与税       | 49,300    | 48,800    | 500       | 1.02    |
| 利子割交付金      | 519       | 290       | 229       | 78.97   |
| 配当割交付金      | 730       | 640       | 90        | 14.06   |
| 株式等譲渡所得割交付金 | 650       | 660       | △ 10      | △ 1.52  |
| 地方消費税交付金    | 72,000    | 74,000    | △ 2,000   | △ 2.70  |
| 自動車取得税交付金   | 8,850     | 6,600     | 2,250     | 34.09   |
| 地方特例交付金     | 1,156     | 987       | 169       | 17.12   |
| 地方交付税       | 1,720,000 | 1,708,000 | 12,000    | 0.70    |
| 交通安全対策特別交付金 | 610       | 670       | △ 60      | △ 8.96  |
| 分担金及び負担金    | 14,256    | 14,528    | △ 272     | △ 1.87  |
| 使用料及び手数料    | 95,432    | 491,232   | △ 395,800 | △ 80.57 |
| 国庫支出金       | 381,874   | 370,183   | 11,691    | 3.16    |
| 道 支 出 金     | 256,440   | 241,697   | 14,743    | 6.10    |
| 財 産 収 入     | 6,619     | 7,388     | △ 769     | △ 10.41 |
| 寄 附 金       | 11,575    | 5,505     | 6,070     | 110.26  |
| 繰 入 金       | 433,944   | 533,639   | △ 99,695  | △ 18.68 |
| 繰 越 金       | 20,000    | 20,000    | 0         | 0       |
| 諸 収 入       | 105,222   | 137,864   | △ 32,642  | △ 23.68 |
| 町 債         | 631,400   | 566,900   | 64,500    | 11.38   |
| 歳入合計        | 4,131,000 | 4,533,000 | △ 402,000 | △ 8.87  |

### 【歳出】

(単位：千円、%)

| 歳出区分    | 本年度予算額    | 前年度予算額    | 比較増減      | 増減率     |
|---------|-----------|-----------|-----------|---------|
| 議 会 費   | 37,253    | 36,855    | 398       | 1.08    |
| 総 務 費   | 793,360   | 764,137   | 29,223    | 3.82    |
| 民 生 費   | 660,483   | 647,297   | 13,186    | 2.04    |
| 衛 生 費   | 589,741   | 813,645   | △ 223,904 | △ 27.52 |
| 労 働 費   | 84        | 123       | △ 39      | △ 31.71 |
| 農 林 業 費 | 323,555   | 296,857   | 26,698    | 8.99    |
| 商 工 費   | 187,266   | 198,685   | △ 11,419  | △ 5.75  |
| 土 木 費   | 648,158   | 660,826   | △ 12,668  | △ 1.92  |
| 消 防 費   | 169,018   | 202,175   | △ 33,157  | △ 16.40 |
| 教 育 費   | 236,753   | 423,410   | △ 186,657 | △ 44.08 |
| 災害復旧費   | 20        | 20        | 0         | 0       |
| 公 債 費   | 473,309   | 476,970   | △ 3,661   | △ 0.77  |
| 予 備 費   | 12,000    | 12,000    | 0         | 0       |
| 歳出合計    | 4,131,000 | 4,533,000 | △ 402,000 | △ 8.87  |

※ ( ) 書きは構成比

|          |          |
|----------|----------|
| 町税       | (7.76%)  |
| 地方交付税    | (41.64%) |
| 使用料及び手数料 | (2.31%)  |
| 国庫支出金    | (9.24%)  |
| 道支出金     | (6.21%)  |
| 繰入金      | (10.50%) |
| 諸収入      | (2.55%)  |
| 町債       | (15.28%) |
| その他      | (4.51%)  |

|      |          |
|------|----------|
| 議会費  | (0.90%)  |
| 総務費  | (19.21%) |
| 民生費  | (15.99%) |
| 衛生費  | (14.28%) |
| 農林業費 | (7.83%)  |
| 商工費  | (4.53%)  |
| 土木費  | (15.69%) |
| 消防費  | (4.09%)  |
| 教育費  | (5.73%)  |
| 公債費  | (11.46%) |
| その他  | (0.29%)  |



# 第1回 町議会定例会 行政報告

第1回町議会定例会が平成31年3月4日に招集され、町長及び教育長から行政一般報告がされました。概要をお知らせします。

## ◆町長行政一般報告



### 諸工事の発注状況

平成30年度諸工事の発注状況は別表をご覧ください。

別表 諸工事の発注状況 (平成30年12月1日から平成31年2月27日まで)

(単位:円)

| 工事名及び工事の内容                          | 請負業者    | 請負金額    |
|-------------------------------------|---------|---------|
| 町道維持補修(10工区)工事<br>雨水樹グレーチング蓋、樹高さ調整他 | 日新工業(株) | 265,680 |

### 観光施設の営業状況

スキー場と遊湯びつぷの利用状況を報告します。

2月末現在のスキー場のリフト収入は6,157万5千円、前年の同期に比べて、331万7千円少ない94.89%で推移しています。

今シーズンは、営業開始が前年よりも1週間ほど遅かったことやシーズン当初の雪不足、強風や悪天候の日が多かったことなどが影響し、厳しい運営が続いています。

しかし、ポスターやパンフレットのイメージ一新、コブの初心者向けコースの新設などの効果で、新たな層の集客につながったことや、スポーツ店との連携を強化したことでシーズン券の早期販売枚数が大幅に増えたことなど、来シーズン以降につながる良い結果もありました。



来シーズンも、来場者に安心してご利用いただけるよう施設管理の徹底に努めるとともに「センターハウス・スキップ」と「雪番屋」を中心にエリア全体の連携を図りな

がら、ファミリー層を中心に多くの方々にご利用いただけるよう、営業努力を重ねます。残り20日間の営業ですが、シーズン最後まで、お客様へのサービス提供とリフトの安全運行に努め、少しでも営業成績を向上できるように、関係者一同一層努力します。

次に、良佳プラザ・遊湯びつぷの利用状況ですが、2月末日現在の総入館者数は9万2,295人で、前年同期に比べて2,864人少ない、97%と管理者から報告を受けています。

宿泊は、平日を中心としたビジネス客のリビート利用が増加傾向であるとのこと、プラン化した価格の好感と上品な食事が口コミなどで広がっていることが要因であると思っております。

また、スキーヤーの宿泊利用もリピーターを中心におおむね順調に推移し、1月の宿泊は昨年比べて減少しましたが、2月は、ビジネスプランの予約が好調で、前年を10%以上上回る結果となりました。

一方、入浴客は、12月と1月はおおむね前年並みの来場

者であり、2月上旬については大雪や天候不順により、施設へ向かう足を遠ざけました。中旬以降は好天に恵まれ、前年に比べて微増となりました。

なお、29年度から実施していません宴会や宿泊に対して定額を支援する町民利用促進事業は、無線放送などを通してPRし、町民の関心と利用を高めます。

今後につきましては、良佳村全体に相乗効果をもたらす事業の検討と情報提供、PRに努め、指定管理最終年度の運営が円滑に遂行されるよう、連携を深めます。以上、行政報告といたします。

## ◆教育行政一般報告



### 学校別の高校受験状況

平成31年3月の比布中学校卒業予定者の高校受験状況に



ついでです。

中学校3年生の卒業予定者は32人で、全員が高校進学を希望しています。すでに公立高校推薦面接及び国立・私立高校入学試験が終了し、明日5日から6日にかけて公立高校入学試験が行われます。

学校別の受験状況は、旭川東高校3人、旭川北高校4人、旭川西高校3人、旭川永嶺高校2人、旭川工業高校3人、旭川商業高校4人、旭川農業高校2人、旭川高等養護学校1人、剣淵高校1人、幌加内高校1人、札幌南高校1人、旭川工業高等専門学校2人、旭川実業高校3人、旭川龍谷高校1人となっています。

なお、推薦並びに合格発表などにより、あわせて19人がすでに合格及び合格内定を受けています。公立高校の合格発表は3月18日ですが、全員の合格を願うところです。

### 全国大会出場報告

ソフトテニス少年団は、本年1月14日に札幌市の「北海きたえーる」で開催された第15回北海道小学生インドアソフトテニス選手権大会・第6

回北海道小学生シングルスソフトテニス選手権大会兼第18回全国小学生ソフトテニス大会予選会において、中央小学校5年男子の大石陽斗さん・長尾健吾さんペアが第4位に入賞し、3月29日から31日にかけて千葉県白子町で開催される「第18回全国小学生ソフトテニス大会」に出場することになっていきます。北海道の代表として、日頃の練習の成果を存分に発揮して、多くの貴重な体験をしてきてほしいと思います。

なお、出場にかかる経費は、小中学生スポーツ文化振興補助金交付要綱に基づき支出します。

以上、教育行政一般報告とします。

### ●町から提案した主な議案

- 専決した事件の承認
- 平成30年度比布町一般会計補正予算(第8号)
- 平成31年度比布町一般会計予算 ほか21件

### 第49回日本少年野球春季全国大会に出場

## 大平 将夢さん (比布中学校2年)

旭川市内の中学硬式野球チーム「旭川大雪ボーイズ」に所属する大平将夢選手(出場時・比布中学校2年)は、3月26日から埼玉県大宮市で開催される第49回日本少年野球春季全国大会に出場されます。

大平さんは「全力で頑張る、一試合でも多く戦いたいです」と抱負を語りました。

大平さんのご活躍を心からお祈りします。



### 文部科学省後援硬筆書写技能検定試験

## 大谷 彩水さんが全国検定振興機構理事長賞

平成30年度第1回文部科学省後援硬筆書写技能検定試験2級において、町内のペン字教室「ペン遊会」の大谷彩水さん(受賞時・比布中学校3年)が、全国検定振興機構理事長賞に輝きました。表彰式は、3月20日(水)に東京都内のホテルで開かれました。

同検定で優秀な成績を収めた大谷さんは「この賞を受賞したことで、大きな自信につながりました」と笑顔で受賞の喜びを話しました。



住んで良かったと思えるまちをめざして

# 「第12次まちづくり計画」がスタートします

現在、日本全体の人口減少が急速に進んでいます。

そんな中、このまま何もしなければ、地方自治体の多くが、将来、「消滅」してしまうという「地方消滅」が大きな問題となっています。

124年前に、先人たちが命がけで作りに上げ、様々な人々が大切に引き継いできた比布町を未来に繋いでいくために。そして、小さな町だからこそできる、比布町らしいまちづくりを続けていくために、これからの人口減少に対する取り組みがとても重要になります。



そこで、住民の皆さんへのアンケートや各団体からのご意見などを基に、この度、「第

12次比布町まちづくり計画」を策定しました。

計画では、人口減少対策に必要な課題を、【育】子育て、【職】しごと、【住】住まい、【安】安心・安全の4つに分け、これからの5年間で特に重点的に取り組まなければならない方向性を掲げています。



また、【住民の参画】【人材の育成】【健全な行財政】【情報の発信】といったまちづくりの基本となる事項についても掲載しています。

詳細につきましては、計画の概要版を折り込んでいます

ので、ご覧ください。また、図書館・町ホームページにて、詳細版をご覧ください。



もちろん、こちらに掲載されていない課題についても引き続き取り組んでいきますし、時代が急速に変化している中、今は予想していない大きな課題が出てくることもありますので、そうした課題にも迅速に対応していきます。



比布町のまちづくりのバトンを、しっかりと将来へ繋ぐために、これからも町民の皆さんのご協力をお願いいたします。

【問い合わせ】  
役場総務企画課まちづくり推進室地域政策係

☎ 85・4802

## 健康生活

### 脂肪肝②



◆アルコール性脂肪肝とは  
大量のアルコールを習慣的に、長期間飲酒したことによる脂肪肝の病気です。

アルコール性肝障害の患者数は、約250万人がいるといわれ、日本酒の場合、3合以上を毎日5年間飲酒すると、アルコール性肝障害になる可能性が高いそうです。健康な肝臓でも3〜5%の脂肪を含んでいます。アルコール性脂肪肝の場合は、5%を超えています。アルコール性の脂肪肝の場合は、放っておくと肝硬変に進むこともあります。

### ○アルコール性肝炎

アルコールを飲み過ぎて、肝機能検査に異常があるといわれても、最初のうち肝臓は病気になるっていません。しかし、そのまま飲み続けていると、脂肪肝になり、さらには「アルコール性肝炎」を引き起こします。アルコール性肝炎は長い間脂肪肝の状態が続くと起こるとされています。アルコール性肝炎になると、肝臓が破壊されて炎症が起るため全身の倦怠感や黄疸、発熱、吐き気などの症状が現れます。

○アルコール性肝硬変  
肝硬変の中でも、お酒を長期間継続してのむことにより起こります。肝硬変は、肝臓が小さくて硬くなるだけでなく、正常に働くことのできる細胞の数が減り、肝臓の機能が失われていきます。

### ◆アルコール性脂肪肝の症状

アルコール性脂肪肝には自覚症状がありません。それは、肝臓は再生能力・代償能力に優れ、ダメージを受けても残った正常細胞が余分に働き、機能を維持するからです。肝臓は痛みなどの症状を出すことがあまりないのでそのため肝臓に異常があっても気付かず、異常に気付いたときには病気がかなり進んでいることがあります。そのため、定期的な健診を受けて、肝臓の数値を把握することが重要となります。

町立びつぷクリニック

院長 加藤一哉

「車が無いから移動が難しい...」  
そんな悩みを解決します！

## 高齢者等移動支援事業

# 無料送迎サービスへびびたく号



町では、自動車を所有しておらず、町内での移動が困難な高齢者の方をサポートするための無料送迎サービス（びびたく号）を運行しています。

## どんなことに使えるの？

- ・ 日常生活送迎サービス
  - ・ 通院送迎サービス（びびくクリニックへの送迎は、クリニックの送迎サービスがあるためできません）
  - ・ 集会・つどい送迎サービス
  - ・ 余暇活動送迎サービス
- ※支援内容の範囲を超えた送迎は、お断りさせていただきます場合があります。



## 使える人は？

町内に居住し、自動車運転免許証を保持していない、または、自動車運転免許を保持していても自動車を保有していない方（自動車を所有している方と同居の方も対象で、自動車を自分で乗降できる次のいずれかに該当する方です）。

- ・ 65歳以上の方（満年齢）
- ・ 障害者手帳をお持ちの方（身体障害者手帳1・2級、療育手帳A判定、精神障害者保健福祉手帳1級）
- ・ 要介護認定を受けている方（病院、歯科、整骨院の通院は、社会福祉協議会の福祉有償運送をご利用いただくこととなりますので、通院送迎サービスは利用できません。）

## 使える時間 場所は？

- ・ 月曜日～金曜日
- （祝祭日及び12月31日～1月5日は除く）
- ・ 午前9時～午後4時
- ・ 町内全域へ向かいます

## 利用について

- ・ 1日1回の利用で、目的地は2か所までになります。
- ・ 週2回までの利用となります。（ただし、自動車を保有している方と同居している場合は、週1回の利用となります。）
- ・ 利用申込後のキャンセルは、利用希望日の前日午後3時までに連絡してください。

## 予約先

役場保健福祉課専用電話

☎ 85 - 4800

## 【問い合わせ】

役場保健福祉課福祉係

☎ 85 - 4804

## 【使い方】

※初回利用時は、事前に利用登録をください。  
（役場保健福祉課にある申請書に記入・押印）

- ①電話で予約  
（前日の午後3時まで）



北町の比布花子です。○月○日の午前10時に、自宅から役場までお願いします。  
帰りは午前10時30分に、役場から自宅までお願いします。

※目的地への到着時間の指定はできません

- ②予約受付完了



はい！北町の比布花子さんですね。○月○日の午前10時に、自宅から役場まで予約を受け付けました。  
帰りは午前10時30分に、役場に迎えに行きます。

- ③送迎



指定した場所から目的地へ向かいます。運行の都合上、遅れる場合があります。また、同じ時間帯に予約した方がいる場合は、他の方を乗せながら、効率の良い順路で運行します。

# 忘れずに手続きを！ 国民健康保険

就職・転職・転入・転出など、異動の多い時期です。  
忘れずに国民健康保険（国保）の手続きを行ってください。



## 加入する方

国保は、いざというときに安心して病院にかかれるよう作られた制度で、加入者の収入などに応じてお金を出し合い、助け合うこと（相互扶助）を目的としています。

職場の健康保険に加入している方や生活保護を受けている方を除いて、すべての方が加入しなければなりません。

## 届出は14日以内に

加入の手続き以外にも、下の表に該当する方は、異動があった日から14日以内に必ず手続きをしてください。

◆加入の届け出が遅れると…  
○国保税をさかのぼって納めることとなります。

○届出までの医療費を全額自

己負担しなければならぬ場合があります。

## 手続きは世帯主が

国保では、世帯を一つの単位としています。そのため、手続きは、原則世帯主がまとめて行います。

世帯主が職場の健康保険に入っている場合、家族の誰かが国保に加入するとき（国保をやめるとき）は、世帯主が手続きを行うこととなります。

また、国保税の納税義務も世帯主が負います。

なお、世帯主が職場の健康保険に入っている場合は、国保上の世帯主（納税義務者）を家族のうちの国保加入者に変更することもできます。

詳しくは窓口でご相談ください。

## 修学のために転出する方

国保は、お住まいの市町村の国保に加入するのが原則ですが、大学・高校などに修学するため、他市区町村に住民登録をした被保険者で、転出前の世帯により生計が維持されているときは、世帯主からの届出によって、転出したあとも引き続き転出前の世帯の被保険者として保険証を使用できるといった特例があります。転出の手続きの際にお届けください。

### 【必要なもの】

保険証、印鑑、在学証明書  
または学生証（入学する場合のみ入学許可通知書など）

### ■問い合わせ

役場保健福祉課国保医療係

☎ 85・4804

## こんなときには役場保健福祉課国保医療係に届出を

（印鑑、加入される方のマイナンバーがわかるもの及び本人確認書類をご持参ください）

|              | 届出が必要な場合             | 必要なもの           | 届出期限       |
|--------------|----------------------|-----------------|------------|
| 国保に加入        | 転入してきたとき             | 転出証明書           | その日から14日以内 |
|              | 職場の健康保険をやめたとき        | 職場の健康保険をやめた証明書  |            |
|              | 職場の健康保険の被扶養者でなくなったとき | 被扶養者でなくなった証明書   |            |
|              | 子どもが生まれたとき           | 保険証・母子手帳        |            |
|              | 生活保護を受けなくなったとき       | 保護廃止通知書         |            |
| 国保を脱退        | 転出するとき               | 保険証             | その日から14日以内 |
|              | 職場の健康保険に加入したとき       | 国保及び健康保険の保険証    |            |
|              | 職場の健康保険の被扶養者になったとき   |                 |            |
|              | 死亡したとき               | 保険証・死亡を証明するもの   |            |
| その他          | 生活保護を受けたとき           | 保険証・保護決定通知書     | 必要になったとき   |
|              | 町内で住所が変わったとき         | 保険証             |            |
|              | 世帯が分かれたり一緒になったりしたとき  |                 |            |
|              | 国保上の世帯主を変更するとき       | 保険証・世帯主同意書      |            |
|              | 保険証を紛失したとき           | 本人であることが確認できるもの |            |
| 交通事故でケガをしたとき | 交通事故証明書              | 速やかに            |            |



自分の体を知るために！

# 健診を受けましょう！

今年度の健診日程は下記のとおりです。健康管理のためにぜひ受診しましょう。  
申し込みの必要な健診は、4月に各地区の保健推進員が健診申込票を配布します。  
必要事項を記入して、お申し込みください。

■問い合わせ 保健センター ☎85 - 2555



## 2019年度健診予定表

| 月           | 日             | 健診名  | 実施場所                 |
|-------------|---------------|--|----------------------|
| 7月          | 2、17日         | 子宮・乳がん検診（集団検診）                               | 旭川がん検診センター（送迎バスが出ます） |
|             | 8、9、10、11、12日 | 総合特定健康診査<br>（生活習慣病予防健診、胃がん、肺がん、大腸がん、前立腺がん検診） | 保健センター               |
|             | 29、30日        | 結核検診（年度内65歳以上の方）                             | 各分館、保健センター           |
| 8月          | 8、30日         | 子宮・乳がん検診（集団検診）                               | 旭川がん検診センター（送迎バスが出ます） |
| 9月          | 3、4日          | エキノкокクス症検査<br>（対象地区 1～5区、東町、西町）             | 保健センター               |
| 10月         | 15、16、17、18日  | 総合特定健康診査<br>（生活習慣病予防健診、胃がん、肺がん、大腸がん、前立腺がん検診） | 保健センター               |
| 2020年<br>1月 | 20日           | 子宮・乳がん検診（集団検診）                               | 旭川がん検診センター（送迎バスが出ます） |
| 2月          | 13日           | 子宮・乳がん検診（集団検診）                               | 旭川がん検診センター（送迎バスが出ます） |

### 個別がん検診

旭川がん検診センターで、個別がん検診を下記のとおり実施します。

がん検診対象者、自己負担額は集団がん検診と同じです。

#### ■検診実施期間

6月1日～2020年2月28日

（旭川がん検診センターの休診日を除く）

#### ■申し込み方法

各自で旭川がん検診センターに電話でお申し込みください。（☎53 - 7111）

| 検診名     | 検診内容          | 対象者                     | 自己負担額                        |
|---------|---------------|-------------------------|------------------------------|
| 胃がん検診   | 胃バリウム検査       | 30歳以上                   | 1,500円                       |
| 肺がん検診   | 胸部レントゲン検査     | 30歳以上                   | 500円                         |
|         | 胸部ヘリカルCT検査    | 50歳以上                   | 500円                         |
|         | かくたん<br>喀痰検査  | 胸部レントゲンまたは胸部ヘリカルCT検査受診者 | 500円                         |
| 大腸がん検診  | 便潜血検査         | 30歳以上                   | 500円                         |
| 前立腺がん検診 | 血液検査          | 50歳以上の男性                | 900円                         |
| 子宮がん検診  | けいぶ<br>頸部・超音波 | 20歳以上の女性                | 1,900円                       |
| 乳がん検診   | マンモグラフィ       | 30歳以上の女性                | 49歳以下：2,200円<br>50歳以上：1,800円 |

### 任意予防接種の助成

任意予防接種の助成内容は下記のとおりです。

季節性インフルエンザについて詳しくは、接種時期にあわせて広報紙折り込みなどでお知らせします。

| 対象予防接種名    | 対象者                                 | 助成回数 | 助成上限額     |
|------------|-------------------------------------|------|-----------|
| おたふくかぜ     | 1歳～就学前                              | 2回   | 1回 2,000円 |
| ロタウイルス     | ロタリックス：生後24週まで                      | 2回   | 1回 9,000円 |
|            | ロタテック：生後32週まで                       | 3回   | 1回 6,000円 |
| 風しん        | ①19歳以上で妊娠を予定または希望している女性<br>②妊娠中の配偶者 | 1回   | 6,000円    |
| 季節性インフルエンザ | ①6か月～高校3年生年齢相当<br>②妊婦               | 2回まで | 1回 1,500円 |

※ 季節性インフルエンザの助成対象接種実施期間は10月1日～2020年1月31日です。

※ 接種費用額が助成上限額に満たない場合は、全額助成します。



# 地域包括支援センターは高齢者の総合相談窓口です

町地域包括支援センター  
 (役場保健福祉課内) ☎85・2112 (直通)

## 高齢の方の 何でも相談窓口です

当センターは、高齢者が住み慣れた地域で安心して暮らすことができるよう支援し、活動していきます。



## 気軽に相談してください

本人、家族、地域の方から介護・健康・福祉など様々な相談に対応し、適切なサービスや制度が利用できるように支援します。「最近、近所の高齢者を見かけなくなったから心配だ」「最近、物忘れがひどくなった」「どこに相談していいのかわからない」など、どのようなことでもご相談ください。

## 自分自身の健康づくりのために

健康寿命の延伸を目的に、地域で集まり、楽しく体操できる場を作っています。町主催の事業のほか、町民主体の活動を応援しています。

- ・介護予防事業
- ・ふまねっと運動など

## 認知症になっても自分らしく生きることができ町づくり

認知症の方とその家族の方への支援のほか、地域で認知症の知識を持って、認知症の方や家族を温かく見守る「認知症サポーター」などの養成を行っています。

- ・認知症サポーター養成講座
- ・認知症講演会など

誰もが安心して暮らしていけるまちにするために、まずは認知症を知ろう！



## 高齢者の権利を守ります

高齢者虐待の早期発見・防止に努めます。また、成年後見制度など、権利擁護に関する制度の紹介を行います。

## 安心して暮らせる地域での取り組み

当センターは、これからも多くの方々とつながり、地域の一員として「誰もが安心して住み続けられる地域づくり」に努めますので、今後ともご支援をよろしく願います。

## ちょこっと介護メモ!

介護に役立つ情報を提供します。ぜひご利用ください!

### 〇介護手当について

本町では要介護3から5の認定を受けた住民税非課税者を対象に、在宅で介護している方に手当を支給します。

- 支給金額/月額 10,000円
- 申込み先/介護保険係



みんなで笑える  
ふまねっとは最高!



いつまでも、  
若々しくいたいね。



これまで4年間、防災について色々学んできたね？これでどんな災害が起きても大丈夫！・・・と言いたところだけど、比布町は災害が少ないから、いざというときに皆が避難行動をとれるか心配なんだ。僕が安心できるようになるまで、防災の勉強を続けよう！じゃあ早速、今月号は「避難所とは何か、どこにあるのか」勉強していこうか！

## 避難所とは何か、どこにあるのか

### ○指定避難所

災害などで住宅に住めなくなった時や、町から避難勧告や避難指示が発令された時に避難する屋内の施設

| 対象行政区                      | 施設名               |
|----------------------------|-------------------|
| 1・2・3・4・5・6区、西・南・新・緑町      | 体育館<br>農村環境改善センター |
| 9・10・11・26区、寿町             | 中央小学校             |
| 7・8・12・13・14・15・16・17区     | 比布中学校（新校舎）        |
| 18・19・20・21・22・24・25区、蘭留町区 | 良佳プラザ遊湯びっぷ        |
| 東・北・中町                     | 多目的室内運動場（いちごアリーナ） |

避難所の入り口には緑色の看板が立っているから、普段から場所を確認しておこう。夜中に避難するときには看板は見えずらいし、看板に頼らずに避難ができるよう避難所がどこにあるか覚えておこう！防災レンジャーとの約束だ！



### ○広域避難場所

地震や火災などの災害が発生した時に、一時的に避難するための安全で広い場所

| 施設名         | 所在地       |
|-------------|-----------|
| 旧比布中学校グラウンド | 北2線8号     |
| 中央小学校グラウンド  | 寿町4丁目1番1号 |
| 百年記念公園多目的広場 | 南町2丁目     |
| 東園広場        | 北2線13号    |
| 旧蘭留小学校グラウンド | 北9線14号    |
| 南分館広場       | 基線2号      |

広域避難場所は地震が起きたときの避難に最適だよ。



百年記念公園を紹介するリアル防災レッド

### ■問い合わせ

役場総務企画課生活安全係 ☎85-4801

## ♪子どもの広場4月の行事予定♪

### \*子どもの広場\*

■開催日■ ※町民力カレンダーに開催日を掲載しています。

月・水・金曜日：午前9時～正午・午後1時～3時

火・木曜日：午前9時～正午 予約は不要!

■内容■ 入園前の親子を対象に、遊びや育児に関するの情報提供や保護者同士の交流の場として開催しています。

### \*子育て相談\*

■開催日■ 土・日・祝日を除く毎日 ♪

<時間>午前8時30分から午後5時15分

■内容■ 子育て支援相談員による相談を随時実施。

相談内容に応じて保健師や栄養士も対応します。

### \*4月の行事\*

・12日(金)「へき画せいさく」

・19日(金)「すくすく子育て講座」

【内容】アロマハンドマッサージ【講師】早川 舞 氏

・26日(金)「こいのぼりせいさく」「お誕生日会」

### ■問い合わせ■

保健センター  
☎85-2555

| 日  | 月            | 火                | 水               | 木         | 金                            | 土  |
|----|--------------|------------------|-----------------|-----------|------------------------------|----|
|    | 1            | 2                | 3               | 4<br>お休み  | 5                            | 6  |
| 7  | 8            | 9                | 10<br>0歳児<br>教室 | 11        | 12<br>へき画<br>せいさく            | 13 |
| 14 | 15           | 16               | 17<br>1歳児<br>教室 | 18<br>お休み | 19<br>すくすく<br>子育て<br>講座      | 20 |
| 21 | 22           | 23               | 24<br>2歳児<br>教室 | 25        | 26<br>こいのぼり<br>せいさく<br>お誕生日会 | 27 |
| 28 | 29<br>しょうわの日 | 30<br>ふりかえ<br>休日 |                 |           |                              |    |



# 016

Oishi Haruto

大石 陽斗さん

中央小6年



「比布の子どもたちが、この全国大会に出場するのは監督をやり始めてから今回で4年ぶり6度目の7ペア目になります」。そう語るのは、比布町ソフトテニス少年団の監督をしている大川智さん。3月29日に開催された全国小学生ソフトテニス大会に、教えずである大石陽斗選手と長尾健吾選手の2人がペアで参加した。

「技術的なレベルは決して高くないが、今回の試合では途中からプレースタイルを変えたのが功を奏した」と、大川監督は2人の躍進の理由を分析する。

そんな2人が戦う全国大会の舞台は千葉県白子町。美しい九十九里浜に面した町で、夏はマリンスポーツのメッカである。

一方で白子町は別の顔も持っている。それが「テニス」だ。町の面積は比布町の3分の1ほどだが、町内になんと約340面ものテニスコートがあり、多くの大会や、合宿が行われている。テニスプレイヤーにとって、有明と並び聖地と称される場所である。

そんな憧れの地に乗り込む2人の前には、全国各地から予選を勝ち抜いた猛者たちが立ちはだかる。

また、敵は相手プレイヤーだけではない。北海道との気温の違いも大きな負担となる。3月下旬の千葉県は、既に桜が咲いている暖かさだ。

監督も、そして選手自身も厳しい戦いであることは認識している。その上で次のように意気込みを語った。

「前に山形で戦った別の全国大会とは規模が違う。なのでここでまた1回でも勝てれば自信につな



# 017

Nagao Kengo

長尾 健吾さん

中央小6年



がると思うので、せめて1回は勝ちたい」(長尾選手)。  
「山形の大会と比べて」レベルが少し上だと思うので、覚悟して、せめて1勝でもできれば嬉しい」(大石選手)。  
控えめに語った両選手だが、その目は決して勝負を諦めたそれではなかった。  
全国大会では、全国から集まった強豪相手に全力でプレーし、健闘しました。



昨年4月から捨て方が変わったペットボトル。容易に分離可能なラベルは  
はがして捨てることとなりました。捨て方を確認してみましょう。

容易に分解可能なラベル

※はがしたラベルは「燃やせるごみ」に出してください。



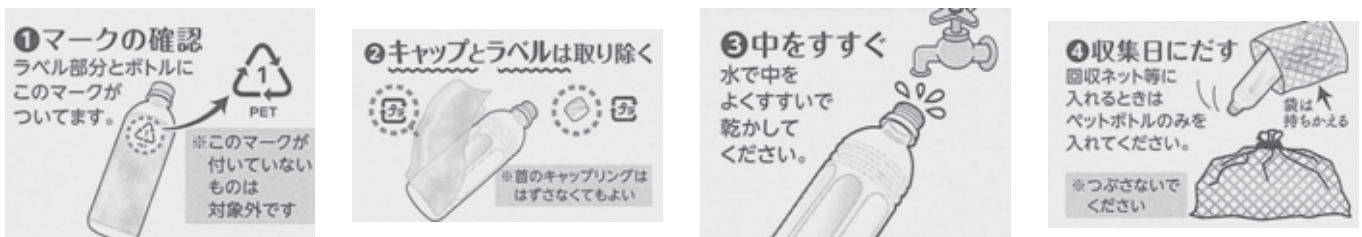
はがしにくいラベル

※無理にはがす必要はありません。



ペットボトルの捨て方

※必ず中をすすぎましょう。



飲み終わったペットボトル  
ちやんと捨てていきますか？

【市街地ごみを臨時収集します】

4月・5月の大型連休が長期間となることから、ごみの臨時収集を次のとおり行います。

- 収集年月日 2019年5月3日(金)
- 収集地域 市街地地域(町民カレンダーごみの収集市街地域)
- 収集するごみ 燃やせるごみ

※収集地域の各ゴミステーションへ収集日の午前9時までにごみを出してください。  
※愛別町外3町塵芥処理組合富沢衛生センターへ直接搬入はできません。



【問い合わせ】 役場保健福祉課衛生係 TEL 85-4804

愛別町と合同で読書感想文コンクールを開催

愛ぶつくん  
ライターコンクール

比布町と愛別町の教育委員会が合同で「第8回愛LOVEぶつくんライターコンクール」が開催されました。

小学生を対象にしたこの読書感想文コンクールは、児童が本に親しみ、読書の習慣や文章を書くことで考える力や豊かな人間性を育むことが目的とされています。

今年は何町から228名の応募があり、低学年、中学年、高学年の各部門ごとに入賞者を選ばれ、本町からは15人が入賞しました。



低学年の部 最優秀賞 石川 珠奈さん

二つ目は、うんどう会のり  
二年 石川 珠奈

この本は、おかあさんにすすめられ、どんなしつぱいがあるのかきょうみがあつたので読みました。

一つ目は、うんどう会のりレーでバトンをミスしてしまつたしつぱいです。バトンをわたさなければならぬところできちんとわたすことができなかつたので、とてもざんねんに思いました。

二つ目はまなみちゃんが、お母さんとデパートにいったときに、カギをなくしたしつぱいです。かえるときにじて

ん車にのろうとしたらカギがなくてかわいそうでした。

三つ目はひろしくんがともだちがくるのをまつていて、サッカーのキックのれんしゅうをしていたら、まちがって足がドアにあたつて、ガラスにひびが入つたしつぱいです。強くキックしたので足もいたそうだったのでかわいそうでした。

四つ目はたつやくんが、なかよしだったじゅんべいくんが、せんだいへひっこすときにもらつたハムスターが、カゴの中からにげてしまつたしつぱいです。ハムスターはあとから見つかりましたが、カゴの口をしめるのをわすれたので、ざんねんだと思ひました。

五つ目は、たかしくんのたんじょう日に、よこはまのおばさんが、ケーキを買つてくれて、とちゅうで、中川さんのおばあちゃんに会いおしゃべりをしていたら、ケーキをおいたトラックがそのまま走つていったしつぱいです。走つておいかけたけどだめでした。おばさんはあきらめてもう一度ケーキやさんに買いに行く、そのケーキが、と

どけられていて、とてもよかつたと思ひました。

わたしはこの本を読んで、しつぱいはしてもいいんじゃないかと思ひました。なぜなら、しつぱいはだれにでもあつることだからです。

わたしもしつぱいがあります。しゆくだいをわすれて朝にあわててやつたことです。前の日にきちんとやつておけばよかつたと思ひました。ほかのみんなもしつぱいしたことがあると思ひます。

人は、生まれてきてからたぐさんのしつぱいをすると思ひます。でもあきらめないで思ひます。だからわたしはしつぱいをおそれないでゆきを出してがんばろうと思ひます。



本町入賞者

◆低学年の部  
最優秀賞

石川 珠奈さん

優秀賞

平尾 紅葉さん

佳作

舟田 栞さん

大島 こなつさん

柳本 紗奈さん

大石 桜子さん

◆中学年の部  
優秀賞

中 旺史さん

佳作

谷 祐輔さん

谷村 悠斗さん

福島 真央さん

戸田 優生さん

◆高学年の部  
優秀賞

田熊 美和さん

佳作

三浦 琉那さん

平尾 彩葉さん

古川 桜衣さん

皆さん、入賞おめでとう  
いきます！



# ぶっくんノート [4月号]



□開館時間 午前10時～午後6時 □休館日 毎週月曜日(祝日の場合は次の日) 8日、15日、22日、30日  
□館内整理日 24日(水)

## 25(木) ぶっくん☆シアター (映画上映会) 午前10時～

参加は無料で、  
申し込みは不要!

### 「ナミヤ雑貨店の奇蹟」

幼馴染の敦也たち3人は、廃屋に忍び込む。そこはかつて悩み相談を受けることで知られていた「ナミヤ雑貨店」だった。廃業して誰もいない店内に、突然シャッターの郵便口から、32年前に書かれた悩み相談の手紙が落ちてくる。

原作 / 東野 圭吾

監督 / 廣木 隆一

出演 / 山田 涼介、西田 敏行ほか

2017(平成29年)公開。邦画。129分。



## 5月 1(土) おはなし☆ひろば 午前10時30分～正午(予定)

よみかかせと工作をします。皆さんの参加をお待ちしています。



## 1 「医師が教えるゼロポジ座り」 中村 格子 / 著

整形外科医がおすすめする体に負担がかからない座り方“ゼロポジ座り”で、痛みや疲れのない体を手に入れよう。股関節の角度を90度よりもやや広い110度程度に開く座り方や、座り時間が長く続いたときのストレッチを紹介。



## 2 「駒音高く」 佐川 光晴 / 著

プロを志す中学生、引退間際の棋士、将棋会館の清掃員…。将棋の世界に生きる7人の人生を、青春・家族小説の名手が温かなまなざしで描く珠玉の連作短編集。「大阪のわたし」「光速の寄せ」など全7編を収録。



## 3 「その手がおぼえてる」 トニー・ジョンストン / 文 エイミー・ベイツ / 絵、落合 恵子 / 訳

冬のある日やってきた小さなあなたの手を、母さんはやさしくにぎる。初めてあなたが立った日、母さんの手があなたをしっかりと支えてくれた。あなたは成長し、旅立つ時が来て…。親子の手が紡ぐ、穏やかでかけがえのない物語。



# 情報満載

|            |         |
|------------|---------|
| 比布町役場 (代表) | 85-2111 |
| 総務企画課      | 85-4801 |
| まちづくり推進室   | 85-4802 |
| 税務住民課      | 85-4803 |
| 保健福祉課      | 85-4804 |
| 地域包括支援センター | 85-2112 |
| 産業振興課      | 85-4806 |
| 建設課        | 85-4807 |
| 議会事務局      | 85-4808 |
| 農業委員会      | 85-4809 |
| 比布町教育委員会   | 85-2262 |
| 図書館        | 85-3354 |
| 体育館・改善センター | 85-2513 |
| 保健センター     | 85-2555 |
| ぴびたく号      | 85-4800 |
| グリーンパークぴっぷ | 85-2383 |
| 遊湯ぴっぷ      | 85-4700 |

## わが家の アイドル



かたくら ゆいちゃん  
片倉 唯ちゃん

祐輔さん・直子さんの長女  
(1歳9か月・13区)

歌と踊りが大好きなゆいちゃん。くるみ保育園でもたくさんお友だちができて毎日元気に遊んでいます。最近とてもおしゃべりになってみんなを笑わせてくれます。

みなさんのご家庭のかわいいアイドルをご紹介します。最新の写真とコメントを添えて、役場総務企画課広報係にお寄せください。写真はカラー・白黒を問わず、Eメールでの投稿もお待ちしております。宛先は裏表紙をご覧ください。

### お知らせします

小学生から高校生までの就学を支援します

町では低所得世帯などを対象に、お子さんの就学を支援しています。

詳しくは、今月号の折り込みをご覧ください。

### 問い合わせ

教育委員会学校教育係

### 参加者募集のお知らせ

散歩道整備ボランティア

突哨山は、さまざまな野草を楽しむことができ、中でもカタクリの群生は日本最大級ともいわれています。

今シーズンも多くの方が気

持ちよく散策が楽しめるよう、ボランティアを募り、カタクリなどの開花前に散歩道の整備作業を行います。

皆さんのご協力をお願いします。

日時 4月27日(土) 午前9時(雪解けの状況で日程を変更する場合があります)

集合場所 村上山公園駐車場

作業内容 笹刈り、枝切り、ごみ拾いなど

持ち物 ブラシカッター、のこぎり(お持ちの方のみ)

服装 長靴、軍手など作業のできる服装

申込締切 4月24日(水)

申し込み・問い合わせ

### 役場総務企画課まちづくり推進室地域政策係

閲覧ができます

林地台帳制度が

4月からスタートします



平成28年5月の森林法一部改正により創設された林地台帳制度が、4月から運用開始となります。林地台帳は、森林の土地の所有者や林地の境

界に関する情報などを市町村が整備し、公表するものです。

申請により、林地台帳及び地図の閲覧(所有者情報除く)ができます。

また、所有者または森林経営計画の認定を受けている者は、申し出により、所有者情報を含む情報提供を受けることができます。

なお、林地台帳及び地図は、森林の土地の権利や所有の境界を確定するものではありません。

また、森林の土地の売買などに係る証明資料として用いることはできません。

### ご確認ください

固定資産税台帳の縦覧・閲覧が始まります

土地・家屋の所有者(固定資産税の納税者)が、自己の資産とほかの土地・家屋の評価額を比較できるよう、4月から土地(家屋)の価格などが縦覧できます。

土地価格等縦覧帳簿には地番・地目・面積・評価額が、家屋価格等縦覧帳簿には家屋番号・種類・構造・面積・評価額が記載されています。

縦覧期間 4月1日～7月31日(土日祝日を除く)

縦覧場所 役場税務住民課

縦覧対象者 固定資産税の



## 受付は4月から 学生の方は 「学生納付特例制度」



学生本人の前年の所得が一定額以下であれば、市町村の窓口  
に申請し、承認を受けると国民年金保険料の納付が猶予されま  
す。

申請が遅れると「障害基礎年金」などが受けられない場合が  
ありますので、手続きはお早めに。

### 手続きに必要なもの

- ・マイナンバーが確認できる書類および本人確認書類
- ・申請年度有効の学生証（コピーの場合は両面）または、  
在学証明書原本
- ・印鑑

**平成 26 年 4 月から免除申請期間が拡大しています。  
過去に学生納付特例の申請をお忘れの方は、手続きを！**

過去の学生納付を受ける場合、申請期間をご確認ください。  
平成 31 年 4 月中に申請する場合は、下表を参考にしてください。

### 【学生納付特例の申請可能期間と前年所得の関係】

| 年度    | 学生納付特例の申請可能な期間          | 審査対象となる<br>前年所得 |
|-------|-------------------------|-----------------|
| 28 年分 | 平成 29 年 3 月             | 平成 27 年中所得      |
| 29 年分 | 平成 29 年 4 月～平成 30 年 3 月 | 平成 28 年中所得      |
| 30 年分 | 平成 30 年 4 月～平成 31 年 3 月 | 平成 29 年中所得      |
| 31 年分 | 平成 31 年 4 月～平成 32 年 3 月 | 平成 30 年中所得      |

### 平成 31 年度国民年金保険料

(平成 31 年 4 月から)  
第 1 号被保険者 月額 **16,410 円**

★★ 国民年金保険料は忘れずに納めましょう ★★

■ 問い合わせ ■ 役場税務住民課戸籍年金係 ■

■ 旭川年金事務所 ☎ 7 2 - 5 0 0 4 または 5 0 0 5 ■ ※自動音声案内

納税者・代理人  
※縦覧される方は、納税通知  
書など、本人確認ができるも  
のと印鑑をご持参ください。  
代理人の方は、委任状と代理  
人の印鑑、運転免許証などが  
必要です。  
縦覧帳簿には個人情報保護  
のため、所有者名がありませ  
んの、事前に自己所有の物  
件と比較したい物件の地番、

家屋番号などをお調べにな  
り、お越しくください。

▼課税台帳の閲覧について  
4 月から、固定資産の納税  
者と借地・借家人は納税者の  
固定資産課税台帳を閲覧でき  
ます。閲覧される方は、印鑑  
と運転免許証など本人確認が  
できるもの、借地・借家人は、  
印鑑と契約書など貸借関係を

確認できる書類をお持ちくだ  
さい。

### ■ 問い合わせ ■

役場税務住民課税務係

### 申し込みのお知らせ

### 農産加工室 5 月利用分

5 月 1 日から 31 日までの間  
に、改善センター農産加工室  
の利用を希望する方は、5 人

以上のグループで、加工品目  
と数量をまとめてお申し込み  
ください。

■ 締切 ■ 4 月 8 日 (月)

■ 抽選会 ■ 4 月 15 日 (月) 午

前 9 時 30 分から福祉会館

■ 問い合わせ・申し込み ■

役場産業振興課特産振興係



## 戸籍のまど (3月15日までの届出)

※了承をいただいた方のみ掲載して  
います。

◆お悔やみ申し上げます◆  
(氏名・享年・行政区)

|    |       |       |        |
|----|-------|-------|--------|
| 有田 | 光雄さん  | 82 歳  | (7 区)  |
| 佐藤 | 吉夫さん  | 88 歳  | (11 区) |
| 小山 | 繁治さん  | 84 歳  | (19 区) |
| 西村 | ヨシさん  | 90 歳  | (東町)   |
| 平野 | 勝幸さん  | 78 歳  | (東町)   |
| 菅原 | 千代恵さん | 100 歳 | (東町)   |
| 谷口 | 武雄さん  | 85 歳  | (南町)   |
| 坂上 | 輝義さん  | 88 歳  | (寿町)   |

### まちの人口 (2月末現在)

総数 3,744 人 (－6)  
男 1,766 人 (－5)  
女 1,978 人 (－1)  
世帯数 1,834 世帯 (－2)

※住民基本台帳登録数  
( ) は対前月増減数

お知らせします

農業委員会だより

次の議案が審議され、承認されました。

第19回総会（1月25日開催）

◎農地法第3条の規定による許可申請

3件 104、898・52㎡

3件 88、778・00㎡

第20回総会（2月25日開催）

◎農地法第3条の規定による許可申請

2件 48、440・56㎡

◎農地法第5条の規定による許可申請

2件 9、097・00㎡

◎農用地利用集積計画の決定

18件 486、668・19㎡

農業委員会では、農業委員会等に関する法律第32条及び第33条に基づき、農業委員会総会の公開及び議事録の縦覧を行っています。

農業委員会総会の開催日は、びつぷ農業委員会だより2019年1月号やホームページに掲載しています。

また、議事録の閲覧を希望される方は、農業委員会事務

局までお越し下さい。

■問い合わせ

比布町農業委員会

募集します

白寿大学と一緒に  
楽しく学びませんか

教育委員会では、白寿大学の新入学生を募集しています。

白寿大学は、60歳以上の町民であればどなたでも入学できる生涯学習の場です。

仲間との活動を通して、生涯現役で心豊かな充実した人生を送りましょう！

■対象者 ■60歳以上の町民

■内容 ■集合学習（年10回）、社会見学、修学旅行、クラブ活動（書道・郷土研究・写真・健康クラブ・パークゴルフ・絵手紙）など

■申込方法 ■教育委員会にある「入学申込書」に必要事項を記入し、自治会費2千円を添えて教育委員会まで提出してください。

申し込みは、随時受け付けています。

■問い合わせ

教育委員会生涯学習課社会教育係

健診費用の一部補助

協会けんぽの健診を受けましょう

協会けんぽ北海道支部では、年度内に1回、加入者の皆さんの健診費用の一部を補助しています。

35歳から74歳までの被保険者（ご本人）様へは、がん検診を含めた充実した健診項目の「生活習慣病予防健診」を40歳から74歳までの被扶養者（ご家族）様へは、メタボリックシンドロームに着目した「特定健康診査」の2つの健診をご用意しています。

生活習慣病の予防と早期発見・早期治療のためにも年に1度は健診を受けましょう。

■問い合わせ

全国健康保険協会（協会けんぽ）北海道支部

☎011-726-0352

開設しました

北海道働き方改革推進支援・賃金相談センター

厚生労働省では、2019年4月から施行される働き方改革関連法に対応した36（サブワーク）協定などリーフレットを作成しました。

詳しくは、厚生労働省また

# 狂犬病予防注射を受けましょう

犬の登録受付と狂犬病予防注射を行います。最寄りの場所で受けてください。

【狂犬病予防注射】 狂犬病予防法により、生後91日以上の犬は年1回必ず受けさせなければなりません。

■日時・場所 右表のとおり

■手数料（1頭につき） 3,110円

※料金は、釣り銭のいらないようにご用意ください。

【飼い犬の登録】 生後91日以上の犬は登録手続きが必要です。まだ登録手続きをしていない方は、必ず登録手続きをしてください。

■手数料（1頭につき） 3,000円

【注意事項】

- ①鑑札と狂犬病予防注射済票は、犬の首輪などに必ずつけてください。
- ②飼い犬が死亡したときや飼い主が住所変更した際には、役場に届け出をしてください。
- ③町外の動物病院などで狂犬病予防注射を受けたときは、病院で発行された予防注射済証を持参のうえ、役場で狂犬病予防注射済票の交付手続きをしてください。（1頭につき550円の手数料がかかります）

■問い合わせ ■役場保健福祉課衛生係 TEL 85 - 4804

| 4月19日(金)        |             |
|-----------------|-------------|
| 場所              | 時間          |
| 4区会館前           | 9:00～9:10   |
| 南分館前            | 9:20～9:30   |
| 7区会館前           | 9:40～9:50   |
| 15区会館前          | 10:00～10:10 |
| 東園地域センター前       | 10:20～10:30 |
| 11区会館前          | 10:40～10:50 |
| 5区会館前           | 11:00～11:15 |
| 17区会館前          | 13:00～13:10 |
| 19区会館前          | 13:20～13:30 |
| 20区会館前          | 13:40～13:50 |
| 21区会館前          | 14:00～14:10 |
| 蘭留コミュニティ消防センター前 | 14:20～14:30 |

| 4月20日(土) |            |
|----------|------------|
| 場所       | 時間         |
| 役場総合車庫前  | 9:00～13:00 |

# 広報 びっぷ

5月号は5月8日発行予定です

ストップ・ザ・交通事故死

～めざせ 安全で安心な北海道～

身につけよう 命のお守り 反射材

(交通安全スローガン平成29年度 内閣総理大臣賞)



## 4月の行事予定

- 4(木) 保健推進員会議  
10:00 保健センター
- 5(金) 婦人会連絡協議会代議員定期総会  
10:30 福祉会館(大講堂)
- 7(日) 北海道知事・道議会議員選挙投票日  
7:00 町内各投票所
- 8(月) 小学校入学式・始業式  
10:00 同校
- 中学校入学式・始業式  
13:00 同校
- 9(火) 防犯協会総会  
18:00 福祉会館
- 11(木) 自衛隊協力会総会  
18:00 福祉会館
- 14(日) 「春のゆきやま・突哨山ツアー」  
9:00 福祉会館出発
- 21(日) 町議会議員選挙投票日  
7:00 町内各投票所
- 23(火) 交通安全協会総会  
18:00 福祉会館
- 24(水) 白寿大学入学式・始業式  
9:30 福祉会館(大講堂)
- 26(金) 交通安全網の目ローラー作戦  
10:00 蘭留トラックスケールほか
- 第22回農業委員会総会  
13:30 役場(議場)
- 27(土) びびの路整備作業  
9:00 村上山公園駐車場
- 5/2(木) 役場・教育委員会臨時開庁  
8:30～正午

※変更になる場合がありますので、無線放送などにご留意ください。

は北海道労働局ホームページをご覧ください。

また、北海道労働局では、「北海道働き方改革推進支援・賃金相談センター」を開設しました。

社会保険労務士などの労務管理・企業経営の専門家が、無料で雇用管理改善や就業規則の見直しなどの技術的な助言・提案を行います。

■問い合わせ  
北海道労働局雇用環境・均等部指導課  
☎0800・919・1073

安心・安全

高規格救急自動車が新しくなりました

平成19年に導入され、約12年間救急業務を行ってきた高規格救急自動車を更新しました。

更新した車両には、運転中のベッドの揺れを従来よりも軽減した磁気ダンパー式防振ベッドを搭載、自動で胸骨圧迫(心臓マッサージ)を行う機械を導入するなど、最新の装備を備えて町民の安心・安全を守ります。

できるよう、消防職員は日々訓練に励んでいます。火事・救急・救助は、「119番」

に通報、防火の相談などは比布消防署にお問合せ下さい。

■問い合わせ  
比布消防署

☎85・2224



募集します

自衛官及び予備自衛官補

▼自衛官候補生

■受験資格 ■日本国籍を有する18歳以上32歳以下の男女

※採用予定月の1日現在

■受付期間 ■年間を通じて行っています。

■試験日 ■5月19日(日)・20日(月)のいずれか1日

■試験会場 ■受付時にお知らせします。

■問い合わせ

自衛隊旭川地方協力本部  
北地区隊 ☎54・5617

役場総務企画課生活安全係



### 【お詫びと訂正】

町民カレンダー4月の行事予定欄に掲載しました「春の交通安全運動」につきましては表記に誤りがありました。

今年度は統一選挙が行われるため、正しくは「5月11日～20日」に実施される予定です。訂正し、心よりお詫び申し上げます。



■問い合わせ  
役場総務企画課生活安全係

# 求人募集

町内事業所の求人募集情報をお知らせします。求人募集情報は、町図書館玄関、農村環境改善センターロビー、比布駅、くるみ保育園、旭川信金比布支店で掲示しているほか、町のホームページでも掲載しています。



## ■株式会社 辻商会

北1線4号 ☎47-2771  
 ロリサイクル部品商品化スタッフ  
 内容 / 廃車解体、中古部品生産作業  
 勤務 / 8:30 ~ 17:30  
 給与 / 正社員 月給15万  
 アルバイト 時給835円～

## ■特定非営利活動法人 フレンズ

基線4号 ☎85-3722  
 ロドライバー  
 内容 / 送迎 (旭川市内、上川)  
 勤務 / 平日8:00 ~ 9:00、  
 14:30 ~ 16:00

応募資格 / 普通自動車免許  
 時給 / 900円 (交通費支給)

## ■JAびっほ町ホクレン比布SS

基線5号 ☎85-3113  
 ロガソリンスタンドスタッフ  
 内容 / 接客、給油監視、軽整備など  
 勤務 / 夏7:00 ~ 20:00  
 冬8:00 ~ 20:00  
 3交代シフト制 (実働8時間)

資格 / 普通自動車免許  
 危険物取扱者免許 (丙種以上) 優遇  
 時給 / 835円～ (経験など考慮)

## ■町立びっほクリニック

中町1丁目2-10 ☎85-2222  
 ロ事務員  
 内容 / 受付、電話対応、会計など  
 給与 / 基本給15万 ~ 18万円

## ロ看護師・准看護師

内容 / 医師の診察補助など  
 勤務 / シフト制  
 資格 / 看護師・准看護師資格  
 給与 / 看護師 21万 ~ 31万円  
 准看護師 18万 ~ 26万円

## ロ看護助手

内容 / 医師・看護師の看護補助など  
 勤務 / 8:30 ~ 17:15  
 木・土は8:30 ~ 12:30  
 資格 / 介護職初任者研修修了者が望ましい  
 給与 / 13万 ~ 16万円

## ロ清掃員

内容 / 院内各所清掃  
 勤務 / 7:00 ~ 11:30  
 時給 / 850円

## ■株式会社 コタニ工業

基線4号 ☎54-1555  
 ロ事務員  
 内容 / 一般事務  
 勤務 / 平日9:00 ~ 15:00  
 (土日祝日休み)

応募資格 / 事務経験者、PCの使える方  
 時給 / 835円

## ロ鉄骨建築作業員

内容 / 鉄骨建築、ガレージなど制作組立  
 勤務 / 8:00 ~ 17:30  
 資格 / 普通自動車免許  
 給与 / 18万 ~ 35万円

## ロガレージ・カーポートの営業

内容 / ガレージ見積、作業管理  
 勤務 / 8:00 ~ 17:30  
 資格 / 普通自動車免許  
 給与 / 20万 ~ 38万円

## ■高齢者事業団

中町1丁目1-15 ☎85-2050  
 ロ会員

内容 / 清掃業務、農作業全般作業員  
 場所 / 町内  
 勤務 / 8:00 ~ 17:00  
 資格 / おおむね60歳以上  
 時給 / 業務によって異なります。

## ■日新工業株式会社

中町1丁目 ☎85-2156  
 ロ正社員

内容 / 重機オペレーター、土木作業  
 勤務 / 夏 7:30 ~ 17:00  
 冬 8:00 ~ 17:00

応募資格 / 普通自動車免許  
 月給 / 18万 ~ 28万円

## ロ契約社員

内容 / 重機オペレーター、土木作業  
 勤務 / 季節雇用6ヶ月  
 資格 / 普通自動車免許  
 月給 / 18万 ~ 28万円

# きたよん通信

知っていますか  
 障がいに関するマーク②

街のなかには、障がいに関するマークが表示されている場所がありますが、ご存知でしょうか。

国際的に定められたものや法律に基づくもののほか、障がい者団体が独自に提唱しているものもあります。



耳マーク

聴覚に障がいがあることを示し、コミュニケーション方法に配慮を求める場合に使用されているマークです。



聴覚障がい者標識 (聴覚障がい者マーク)

政令で定める程度の聴覚障がいのあることを理由に運転免許に条件を付された方が車に表示するマークです。



身体障がい者標識 (身体障がい者マーク)

肢体不自由であることを理

由に運転免許に条件を付された方が車に表示するマークです。



ほじょ犬マーク

身体障がい者補助犬法に基づき認定されたほじょ犬 (盲導犬、介助犬、聴導犬) を受け入れる店の入り口などに貼るマークです。

● 上川中部基幹相談支援センター「きたよん」(当麻町役場内) ☎84-7111  
 ● 虐待防止センター専用電話 ☎84-7222 (24時間対応)

障がいのある方や家族が集い交流できる「きたよんサロン」を月1回開催しています。  
 ▼日時: 4月22日15時30分  
 ▼場所: 福祉会館第4研修室  
 ▼問い合わせ: 保健福祉課福祉係・上川中部基幹相談支援センター「きたよん」



## 町を知るには、 人を知る

3月2日から1泊2日の日程で「ららん、ぴっぷ」モニターツアーを実施しました。このツアーは「世界一大雪山がきれいに見える町」ぴっぷ農泊体験推進協議会によって企画されたものです。2019年度も継続してモニターツアーの実施を予定しています。

### 世界一大雪山がきれいに見える町ぴっぷ農泊体験推進協議会

当グループは比布町民を中心に構成されています。昨年の10月に活動をスタートさせました。このグループの活動目的は『比布町の宿泊・食・体験といった魅力を棚卸し、増大させ、さらにそれぞ



雑賀雄太 (さいかゆうた)

「ヴォレアス北海道」スタッフ兼町の地域おこし協力隊として勤務。日々の出来事や業務に関わるお知らせをSNSで発信しています。ぜひご覧ください。



Instagram



Twitter



Blog



Facebook

れの魅力を繋ぎ合わせていくこと。そして、比布町を訪れる人・比布町を大好きになっ てくれる人を増やすこと』です。これまで会議を重ねていくなかで、比布町の魅力の再発見と磨き上げをしてきました。

### 盛會に終わった モニターツアー！

そして、会議で重ねてきた熱い議論を元に、モニターツアーのコンセプトやプログラムを決め、とうとう実施にこぎつけました。定員を大幅に上回る応募を受け、10名の参加者を対象にモニターツアーを実施することができました！町民の約1%がツアーに



「参加し、参加者との交流を楽しみました。」

### 町を知るには、人を知る。

今回のツアーを実施する上で何よりも大切にしたこと「参加者と比布町民の交流」です。たった30時間ほどのツアーで比布町の素晴らしさを感じてもらうには、どれだけ多くの町民の方々と知り合ってもらえるのが鍵だと考えました。各プログラムには、比布町民の方々にも多くご参加いただき、参加者のみなさんに比布の魅力が十分に伝わったのではないかと考えています。まさに「町を知るには、人を知る。」を体現したツアーでした。



ふるさとの仲間と思い出を語りました

## 旭川比布同郷会総会を開催

3月17日、旭川近郊に住む比布町出身者で構成する旭川比布同郷会（合田春夫会長）の第66回総会と懇親会が旭川トーヨーホテルで開催され、会員46人、札幌比布会の会員6人、比布町内から14人の計66人が出席しました。合田会長は、「この会ができたのは昭和29年。昭和から平成、さらに次の



元号へとこれからも未長く開催していきたい」とあいさつ。懇親会では恒例の抽選会やカラオケなどが行われ、最後に参加者全員で「ふるさと」を合唱。楽しいひとときを過ごしました。

## 平成30年度上川総合振興局森林づくりコンクール

### 久保正敏さん優秀賞受賞

久保正敏さん（13区）が、上川総合振興局森林づくりコンクールにて優秀賞を受賞されました。本コンクールは、模範となる森林づくりを行っている森林所有者を表彰し森林づくりに対する意識高揚を図るもの。

久保さんは「賞をもらえると夢にも思っていな



# ヒーロー HERO みんなが ヒロイン HEROINE

※○内の数字は順位（敬称略）

町内関係者のみ

◆第6回旭川連盟杯ママさんバレーボール大会  
（2月3日・旭川市）

◆【Cブロック】①比布フレツシユ

◆2月大雪山フラワーパークPG大会  
（2月21日・大雪山フラワーパーク）

【男性】①菅原悟②渡邊作治③吉田忠雄

【女性】①野口弘子②水内順子③尾崎誠子

◆比布町卓球スポーツ少年団卓球大会（2月23日・町体育館）

【A級】①松岡武蔵②牧野真宙③中西凜

【B級】①中西かれん②鎌田妃奈③高田宙

◆朝日小将棋道場・比布将棋倶楽部ジュニア卒業記念将棋大会（2月23日・旭川市）  
【A級】①梅澤満喜



◆第35回2019全道かもい岳ジュニアスキー大会  
（2月24日・歌志内市）

【大回転競技】▽小学1年女子②勝見友音▽小学3年男子③勝見洸太▽小学6年男子①勝見颯斗

◆第33回部長杯一般男女バレーボール大会  
（2月24日・町体育館）

【男子】①役場釣りバカ②TEAM消防③役場パティシエ

【女子】①フレッシュ②マ、s、n、a、t、e③フレッシュユミフクル

◆第8回暑寒別岳ジャイアントスラローム大会  
（3月10日・増毛町）

【小学3・4年男子】①勝見洸太

◆第37回北村杯争奪卓球選手権大会（3月10日・北見市）  
【女子シングル】①有岡紗希  
【女子ダブルス】①有岡紗希

◆3月大雪山フラワーパークPG大会  
（3月14日・大雪山フラワーパーク）

【男性】①吉田忠雄②中川義勝③近藤孝美

【女性】①野口弘子②前田弘子③尾崎誠子

◆第1回北海道中学生団体王座ソフトテニス大会（3月16・17日・深川市ほか）

【男子団体】①菅野亮・菅原一護ペア

【女子団体】③荒尾夕佳・長尾柑奈ペア

◆第38回管内中学生ソフトテニス大会（3月17日・当麻町）

【女子】②平野心海・西木戸愛梨ペア



◆第31回十勝毎日新聞社杯複合スキー大会兼第49回帯

広市民スキー大会  
（3月17日・上士幌町）  
【小学3・4年男女組】①勝見洸太



【小学5・6年男子組】①勝見颯斗

◆全町シングルス卓球大会  
（3月17日・町体育館）

【男子】①有岡紗希（中学生女子）②山田蓮③川島真・大月裕貴

【女子】①阪本実優②細貝彩羽③中西凜・中田小百合

◆第50回町民スキー大会  
（3月21日・びつバスキー場ほか）

【大回転競技スノースケート】▽男子①浅野仁志②福地正嗣③村上博昭

【大回転競技スキー】

▽男女混合幼児①巻あおい②畠山凜花▽小学校低学年女子①勝見友音②佐藤百華

③橋内美心▽小学校低学年男子①勝見洸太②畠山仁③野内陸来▽小学校高学年女子①菅野未夢②菅野雛音▽小学校高学年男子①勝見颯斗②橋内陽生③丸谷一颯▽中学生女子①小菅生莉子②北山心愛▽中学生男子①菅原永遠▽一般男子A①定岡伸之②新井遼③廣瀬幸寛▽一般女子B①小菅生恭子②星野祐紀子▽一般男子B①勘崎貢司②藤本敏之③渡辺貴弘▽一般男子C①福嶋頭勝②奥野薫③牧亮夫

【大回転競技スノーボード】▽小学生女子①菅原優心▽小学生男子①橋内陽生②村上祐基③橋内幸希▽中学生男子①城彪琉②菅原一護▽一般女子①三浦正誉▽一般男子①福地正嗣②野内武③土屋秀和

【ヘアスキー競技】

①植村勇・新井遼②野内陸来・野内厚子③小菅生莉子・小菅生恭子

【チャレンジ継走競技】

①A・C・O（新井遼・千葉拓人・尾張昌恵）②比布町歩くスキー同好会A（山川英祐・菅原孝彦・酒向栄一）③比布町歩くスキー同好会B（藤本實・五十嵐義秋・大沢武男）

まちの話題や情報など、身近なニュースを広報係にお知らせください。



▼旧比布中学校で初のヴォレアス北海道の公開練習が開催。16日にはV3リーグでの優勝が決まり2連覇達成。おめでとうございます。

3.6 祝・2連覇  
ヴォレアス北海道



▼小学6年生によるまちづくりに向けた提案。6班に分かれて、考え出した具体的な案を役場議場で議員を前に堂々と発表しました。

2.28 6年生による  
町活性化プロジェクト



▼町文化連盟主催の芸能発表と作品展示が開催。素晴らしい演舞や合唱、演奏などのほか芸術性の高い作品が数多く展示されました。

3.17 日ごらの練習の成果を  
披露



▼中学3年生32人が未来の自分に向けた動画を撮影。5年後、成人式交流会で小学6年生の時に書いた手紙と一緒に見るのが楽しみ。

3.11 中学3年生が20歳の自分に  
動画メッセージ



▼6年生20人が期待と少しの不安を胸に通い慣れた学び舎から卒業。恩師や在校生とも涙でお別れ。4月からは新生活が始まります！

3.20 小学校卒業式  
元気に巣立ちました



▼地域見守りネットワーク講演会にNPO法人ふまねっと理事長の北澤一利氏を招き講演。ふまねっとサポーターら約40人が参加。

3.19 人間関係・信頼関係が  
健康と地域をつくる



主事 高橋 良輔  
産業振興課  
観光係兼林務係兼特産振興係兼商工労働係



主事 鈴木 琢巳  
保健福祉課  
福祉係

よろしくお願ひします  
新規採用職員（4月1日付）



川上 幸宏  
(総務企画課情報管理係兼  
生活安全係主幹)

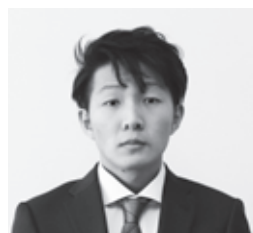
お世話になりました  
退職職員（3月31日付）

3月31日付で退職された職員と、4月1日付けで採用された新規採用職員を紹介します。  
なお、人事異動については、行政機構図を今月号の広報紙に折り込んでいますのでご覧ください。

町職員の退職・新規採用



技師 生田 啓太  
建設課  
建築係兼住宅管理係



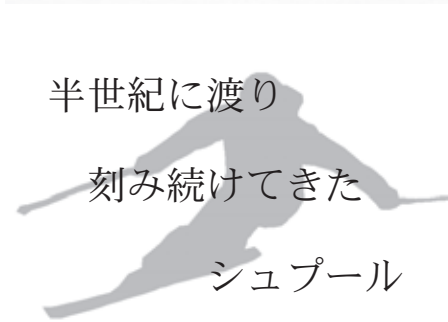
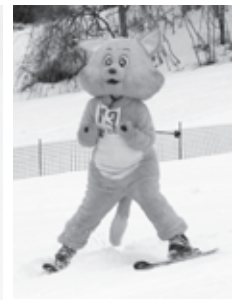
技師 武田 丈一郎  
建設課  
土木係兼維持係





## ～ PIPPU MEMORIES ～

3月21日、今年で50回目となる町民スキー大会が開催されました。



50回記念として、参加者および役員にジンギスカンが振る舞われた。

広報びっポ 4月号 No.727

2019(平成31)年4月3日

- 発行 比布町
- 編集 総務企画課まちづくり推進室広報係  
〒078-0392  
北海道上川郡比布町北町1丁目2番1号  
☎0166-85-2111(代表)  
0166-85-4801・4802(総務企画課直通)
- ホームページ  
<http://www.town.pippu.hokkaido.jp>
- Eメール  
[ichigo@town.pippu.hokkaido.jp](mailto:ichigo@town.pippu.hokkaido.jp)



### ■表紙のことば■

表紙の写真は比布中学校卒業式の様子。新校舎に移ってから初めての卒業生たちです。新中学校は小学校に併設され、体育館を共用するなど、今まで以上に小中の結びつきが強くなりました。しかしここを卒業した後は、各々別の道に進むことになります。ここで仲間と過ごした日々の思い出はきっと彼らを支えることなのでしょう。ご卒業おめでとうございます。